

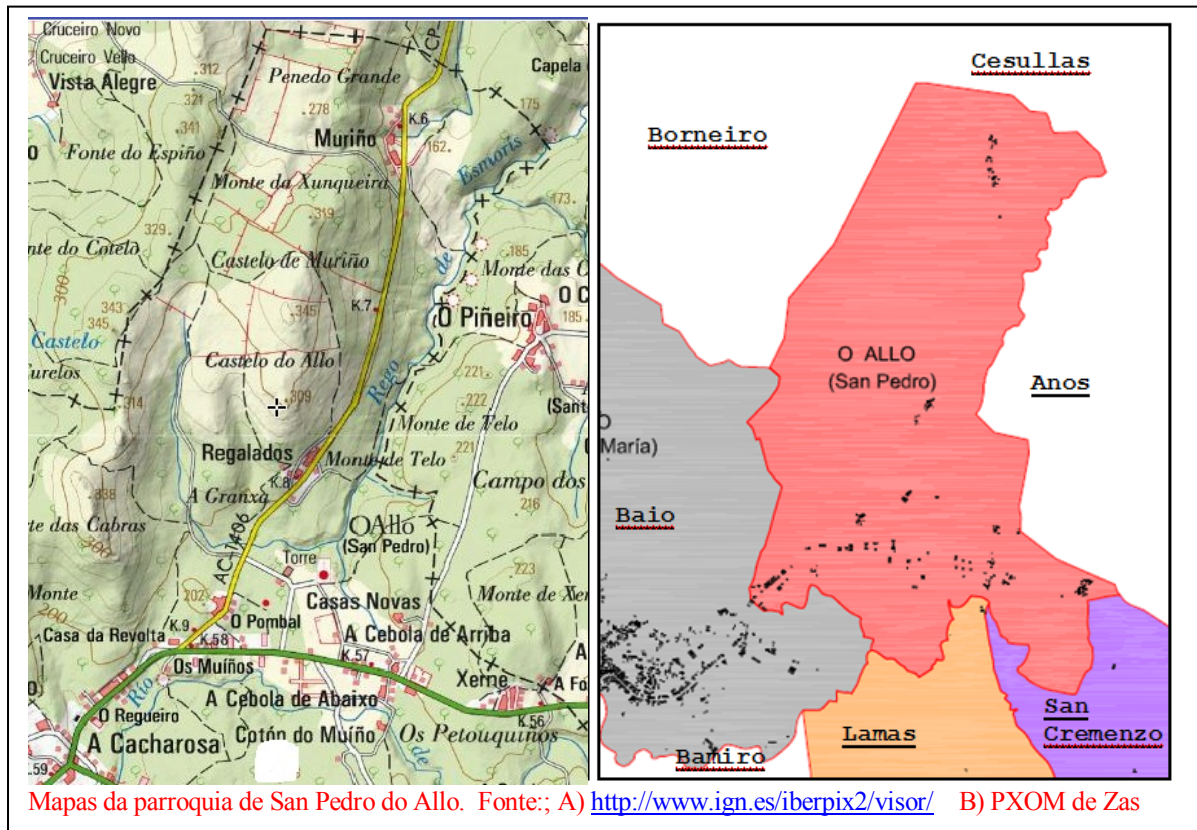
## O ALLO (SAN PEDRO)

Por Evaristo Domínguez e Xosé M<sup>a</sup> Lema

### PRIMEIRA PARTE

No Antigo Réxime, **San Pedro do Allo** era couto real. O dereito de presentación do curato correspondía ós herdeiros de Sueiro Gómez (da familia Gómez de Rioboo, donos das Torres). A súa extensión é de 7 km<sup>2</sup>. Conta cos lugares seguintes: O Allo, Casas Novas, A Cebola de Abaixo, A Cebola de Arriba, Os Muíños, Muriño, O Pombal, Regalados e Xerne. A estes lugares habería que engadir outro novo, O Regueiro do Allo, pois xa está habitado.

A poboación desta freguesía nunca foi moi elevada, o cal é lóxico se se pensa que os distintos lugares debéronse formar bastante tardiamente na volta das Torres. Os habitantes destas aldeas empezaron sendo simples colonos ou caseiros deste feudo. Non é de estrañar que o visitador J. del Hoyo, en 1607, afirme que a parroquia "*tiene solo tres feligreses*", máxime se pensamos que daquela aínda non se lle incorporara Xerne, que era de Lamas.



É a parroquia situada máis ó N dentro das do concello de Zas. As coordenadas do seu extremo NO (como punto máis setentrional da mesma e de todo o concello son 43° 11' 11.09" N e 8° 56' 24.65" W. Presenta unha forma alongada que parece lembrar a un rectángulo orientado de N a S e no que a base inferior sería a que presenta formas máis irregulares.

Polo norte e polo leste linda con dúas parroquia do concello de Cabana: Cesullas e Anos. Polo sur con San Cremenzo, Lamas e Baio e, polo oeste, con Baio tamén e con Borneiro (esta de Cabana).

## SUMARIO

### 1ª PARTE

1. **Relevo**
2. **Hidrografía**
3. **Xeoloxía**
4. **Demografía**
5. **A orixe dos nomes dos lugares do Allo**
6. **As Torres do Allo, o primeiro pazo galego**
7. **Esquema da xenealoxía dos Rioboo**

### 2ª PARTE

8. **A igrexa parroquial de San Pedro do Allo**
9. **Os escudos das Torres e da igrexa**
10. **Outros elementos singulares do Allo: o souto, a fonte, o cruceiro do adro, o cemiterio, os muíños.**
11. **O Allo noutros documentos históricos**
12. **Persoeiros relacionados co Allo: Antonio de Rioboo, Víctor López Seoane, Pura Sánchez (nai do poeta Manuel Antonio)**
13. ***Ai do Allo, ai do Allo*: dunha copla popular á coñecida glosa do cura de Fruime**
14. **O polígono industrial Os Muíños do Allo.**
15. **Festas parroquiais**
16. **Inventario dos bens do patrimonio do Allo (PXOM)**
17. **Bibliografía básica**

## 1. RELEVO

Probablemente sexa a parroquia de todo concello que teña a maior parte do seu territorio con desniveis de importancia xa que case toda ela está ocupada por unha elevación montañosa, iso si de non moita altura, que arrancando preto da aldea da Cacharosa leva unha orientación N – S ata preto da ría de Canduas.

No punto onde arranca serve de linde coa parroquia de Baio, onde quedarían como maiores cotas os montes de: a Corte das Cabras (338 m), o Castelo Pequeno (335 m). Xa no interior da parroquia teríamos: o Castelo do Allo (309 m), o Cotón de Regalados (345 m), -a súa cota máis alta-, o Castelo de Muriño (319 m), Pedra Ancha (278 m,) etc.

Pola contra, na parte meridional onde están as aldeas da Cebola (de Arriba e de Abaixo) e as Torres é unha zona eminentemente chá. Toda esta parte estaría por debaixo dos 200 m.

Ó norte das Torres volven a darse fortes pendentes, neste caso polo encaixado val polo que discorre o pequeno regato de Esmorís e que durante un bo treito vai servir de linde coa parroquia de Anos. Será no extremo NE da parroquia, no fondo deste val onde acadan as altitudes mínimas (110 m.) da parroquia e de todo o concello.



O monte do Castelo do Allo, por detrás das Torres (foto XMLS)

Así, a parroquia a pesar de non contar con montes demasiado elevados, amosa unha boa diferenza de nivel entre o seu punto culminante e a cota inferior (235 m en total) en pouco máis de quilómetro e medio de distancia.



O Cotón de Regalados, á esquerda, a maior cota da parroquia (345 m). Foto EDR.

## 2. HIDROGRAFÍA

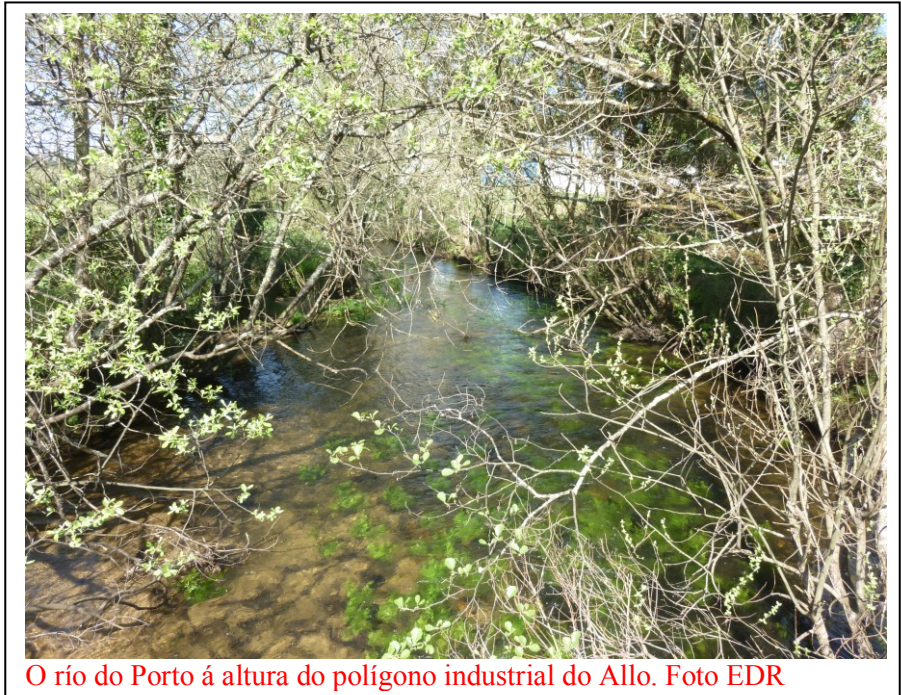
O curso de auga máis importante é o río do Porto, tamén chamado Grande. Entra na parroquia pola ponte Castiñeira (A Cebola de Abaixo), onde cambia radicalmente a dirección S-N que traía da parroquia de San Cremenzo pola E-O ata chegar ó lugar dos Muíños do Allo onde se curva de novo en ángulo para tomar a dirección N-S para entrar na parroquia de Baio. O linde con esta parroquia establécese nun pequeno regato da banda dereita do río chamado O Regueiro do Allo.



O río do Porto ó seu paso pola ponte Castiñeira, na Cebola de Abaixo (foto XMLS)

Moita menos importancia ten o rego de Esmorís, que non leva as súas augas ó río do Porto, senón ó Anllóns. Ten unha das súas fontes preto do Cotón de Regalados e outra na Cebola de Arriba; xúntanse ó norte da igrexa parroquial no Souto do Allo, o histórico bosque de castiñeiros das Torres. Leva unha orientación S-N. Dos preto de 4,5 km que ten dentro dos lindes da parroquia, uns 2,5 son polo interior e os outros dous nos lindes con Anos.

Desde o punto no que se xuntan as dúas achegas discorre tremendamente encaixado e serve de linde



O río do Porto á altura do polígono industrial do Allo. Foto EDR

entre a parroquia do Allo e a de Anos.

Visto a escala de tempos xeolóxicos (de millóns de anos) este regato podería chegar a producir un fenómeno de captura xa que unha das súas fontes está tan só a 400 m do río do Porto. Esta captura podería producirse por erosión remontante no que o regato fose afondándose e retrocedendo a súa fonte ata que se xuntasen os dous ríos. Nese intre o río do Porto comezaría a discorrer cara ó Anllóns.

En contra deste proceso xoga o tipo de material –moi duro– que tería que erosionar e a escasa entidade do curso de auga que non tería forza suficiente para que este fenómeno de captura se puidese levar a cabo.

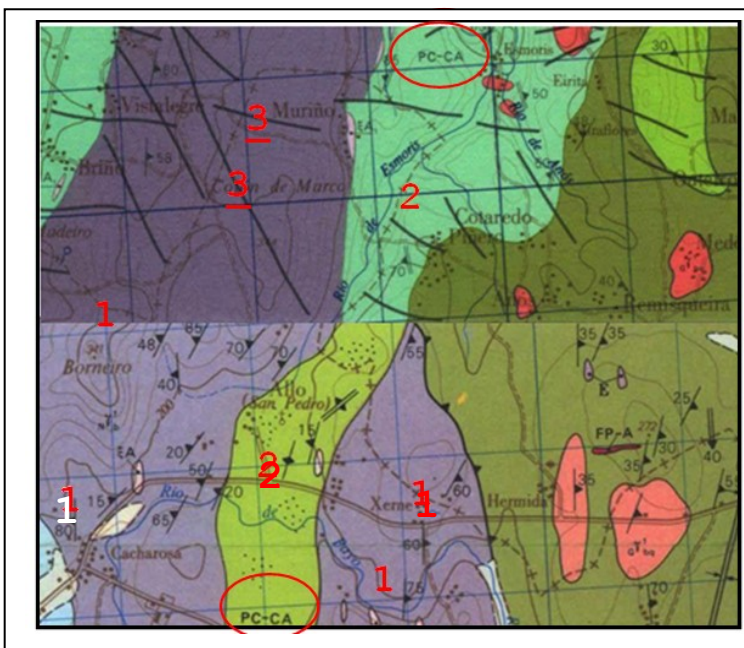
No primeiro quilómetro baixa uns 80 m, para estabilizarse, por discorrer por zona relativamente chá, e no seguinte quilómetro o descenso é tan só de 15 m; en tanto que no último tramo duns 2,5 km descende outros 70 m. Total que nos seus 4,5 km baixa un total de 165 m.

Non nos debemos esquecer da fonte de san Ramón situada nun fondal no medio do souto de castiñeiros que foi construída no séc. XVII.



O pequeno regato de Esmoris, que verte as súas augas no Anllóns (e non no Porto), pasa polo souto do Allo (foto EDR)

### 3. XEOLOXÍA



Fonte:

[http://info.igme.es/cartografiadigital/datos/magna50/jpgs/d0\\_G50/Editado\\_MAGNA50\\_43.jpg](http://info.igme.es/cartografiadigital/datos/magna50/jpgs/d0_G50/Editado_MAGNA50_43.jpg)

g  
e

[http://info.igme.es/cartografiadigital/datos/magna50/jpgs/d0\\_G50/Editado\\_MAGNA50\\_68.jpg](http://info.igme.es/cartografiadigital/datos/magna50/jpgs/d0_G50/Editado_MAGNA50_68.jpg)

g

**Litoloxicamente** é a parroquia do concello de Zas que amosa unha estrutura máis simple, posto que tan só son dous os tipos de materiais xeolóxicos que a constitúen.

A superficie da parroquia está repartida en dúas follas a escala 1:50.000 do Instituto Xeolóxico e Mineiro de España e amosa cores diferentes para o mesmo tipo de materias – obsérvese os tipos rodeados con círculos-

Rodeando á zona de Xerne **(1)** temos un tipo de rocha metamórfica –o ortogneis biotítico- que ocupará tamén a maior parte da parroquia na súa parte occidental e que neste caso coincidirá coas súas maiores altitudes.

Entre ambas as dúas queda unha delgada banda **(2)** orientada de N a S de xistos e paragneises con algunha parafibrolita intercalada. – o paragneis sería unha rocha metamórfica formada a partir do metamorfismo dunha areíscas e a parafibrolita tería a súa orixe no metamorfismo de rochas sedimentarias-



Souto do Allo. Camiño de acceso á fonte de San Ramón (foto EDR)

Hai tamén tres pequenas fallas **(3)**: a máis importante pasaría polo Cotón do Marco, levaría unha dirección NO – SE e outra de menor entidade ó sur de Muriño, como tamén ó N e NE desta aldea. Neste caso a dirección predominante é de E a O.

En canto á **tectónica**<sup>1</sup> diremos que participa das mesmas circunstancias que a parroquia de San Cremonzo. Formaría parte da Unidade Malpica Tui (UMT), que sería unha parte da antiga Cadea Varisca ou Hercínica e quedaría dentro da chamada Zona de Galicia-Tras-os Montes, no que será posible ver a existencia doutros dous dominios: o Dominio Xistoso, na parte inferior e o Dominio dos Complexos Alóctonos, na superior. A UMT formaría parte dese segundo dominio que se estende polo centro e o oeste do concello entre o río do Porto e o encoro da Fervenza.

O Pregamento Herciniano tivo lugar no Paleozoico Superior (hai 390-290 millóns de anos) pola colisión de dúas grandes masas continentais, unha situada ao NO (Laurrusia) e outra situada ao SE (Gondwana), durante a ensamblaxe do supercontinente Panxea.

A Unidade de Malpica-Tui (UMT), forma parte das chamadas Unidades Basais destes Complexos Alóctonos e interprétase como unha lámina de codia continental ligada á marxe máis externa de Gondwana que ao introducirse debaixo de Laurrusia e penetrar no manto (subdución) experimentou unha fase de metamorfismo de alta presión..

Actualmente a UMT constitúe unha franxa de entre 4 e 9 km de anchura que se estende entre Malpica e Tui e presenta unha estrutura de sinforme (pregamento ou dobra coa abertura cara arriba, como nun U). O sector norte da UMT vai desde Malpica ata a falla da Fervenza á altura do río

---

<sup>1</sup> Agradecemos a colaboración de Antonio García Losada neste apartado

Xallas e nel, como dixemos, localízanse a maior parte das terras do concello de Zas, entre O Allo e o encoro da Fervenza.

#### 4. DEMOGRAFÍA

A evolución demográfica posterior foi como segue: 3 veciños (1607), 29 veciños (1753), 28 vec. (1769), 26 vec. e 166 hab (1836), 38 vec. y 188 hab. (1847), 230 hab. (c. 1928), 38 vc. e 105 hab. (1965).

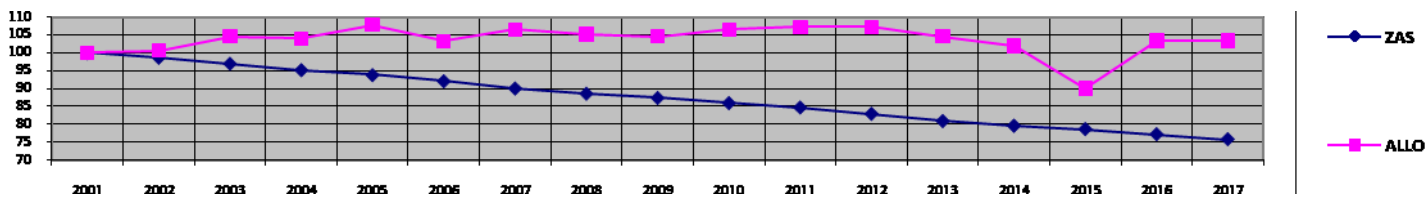
A evolución da súa poboación e de cada unha das aldeas ó longo do século XX foi a que segue:

	1900	1910	1920	1630	1940	1950	1960	1970	1981	1991	1996	2000
Allo (O) (As Torres)			35	27	28	65	20	4		1	9	6
Casas Novas				5	11	13	19	9	6	4	2	2
Cebola de Abaixo (A)				17	11	21	25	19	26	32	22	20
Cebola de Arriba (A)			32	3	30	31	28	26	26	15	17	19
Muíños (Os)				8	5	4	5	1	2	2	3	35
Muriño			50	38	50	37	33	44	33	22	18	21
Pombal (O)			36	24	38	30	31	24	16	12	12	10
Regalados				30	34	25	30	26	25	23	23	17
Xerne	51	40	35	35	52	58	39	44	25	24	29	25
Outros			51									
ALLO (O)	234	230	242	187	268	254	230	197	159	134	169	155
% Parroquia		98,3	103,4	79,9	114,5	108,5	98,3	84,2	67,94	57,26	72,22	66,24
CONCELLO	5733	5347	6272	6275	7747	8004	8098	8471	7285	6560	6508	6212
% Concello	100	93,26	109,4	109,4	135,2	139,6	141,3	147,8	127,1	114,4	113,5	108,4

A súa evolución demográfica neste século foi a seguinte, sendo das poucas parroquias que mantivo a poboación ó longo do século XXI

	2001	2002	2003	2004	2005	2006	2007	2008	2009	2010	2011	2012	2013	2014	2015	2016	2017
Allo (O)	6	9	9	9	9	9	10	10	10	12	14	15	15	14	12	12	13
Casas Novas	2	2	2	2	1	0	1	1	3	3	3	3	1	1	1	2	2
Cebola de Ab.	17	17	20	17	17	16	18	18	18	19	20	20	22	22	21	23	23
Cebola de Arr.	19	19	20	17	17	17	16	16	16	16	16	16	17	16	15	16	16
Muíños (Os)	39	44	48	52	57	51	56	59	58	59	59	60	55	55	54	59	59
Muriño	20	18	17	18	18	19	18	17	17	17	16	14	14	13	11	10	10
Pombal (O)	9	9	9	9	10	10	10	8	7	7	7	8	8	8	7	7	7
Regalados	16	15	15	15	15	15	14	12	11	11	10	9	9	9	9	12	11
Xerne	25	21	20	20	21	21	20	20	20	19	19	19	19	18	17	17	17
ALLO	153	154	160	159	165	158	163	161	160	163	164	164	160	156	147	158	158
Porcentaxe %	100	100,6	104,6	103,9	107,8	103,3	106,5	105,2	104,6	106,5	107,2	107,2	104,6	101,9	90,08	103,3	103,3
CONCELLO	6160	6082	5978	5867	5780	5674	5549	5459	5385	5295	5219	5109	4983	4902	4846	4756	4671
Porcentaxes %	100	98,73	97,0	95,2	93,8	92,1	90,1	88,6	87,4	85,9	84,7	81,4	80,8	79,5	78,6	77,2	75,8
(1) PAR ROQ.	65,38	65,81	68,37	67,95	70,51	67,52	69,66	68,80	68,37	69,66	70,08	70,08	68,37	66,66	62,82	67,52	67,52

**Evolución da poboación das distintas aldeas, da parroquia e do concello en conxunto ó longo do século XXI así como as porcentaxes tanto da parroquia como do concello. Ano 2001 = Índice 100%. (1) A porcentaxe é só para a parroquia e está tomada con relación ó ano 1900**



### Evolución da poboación do ALLO ó longo do século XXI, en porcentaxes e en comparación con todo o concello

Tendo en conta a superficie de parroquia –uns 7 km<sup>2</sup>–, o número de habitantes e o de asentamentos humanos, dámos que na parroquia poden verse numerosas aldeas e de moi escasa entidade. Así habería unha aldea cada 0,77 km<sup>2</sup> ou, o que é o mesmo, de 1,29 aldeas por km<sup>2</sup>. Se repartimos os 158 habitantes que residen nela entre o número de aldeas, dámos un tamaño medio de 17,5 habitantes por cada unha.

Á vista das táboas anteriores poden extraer algunhas conclusións:

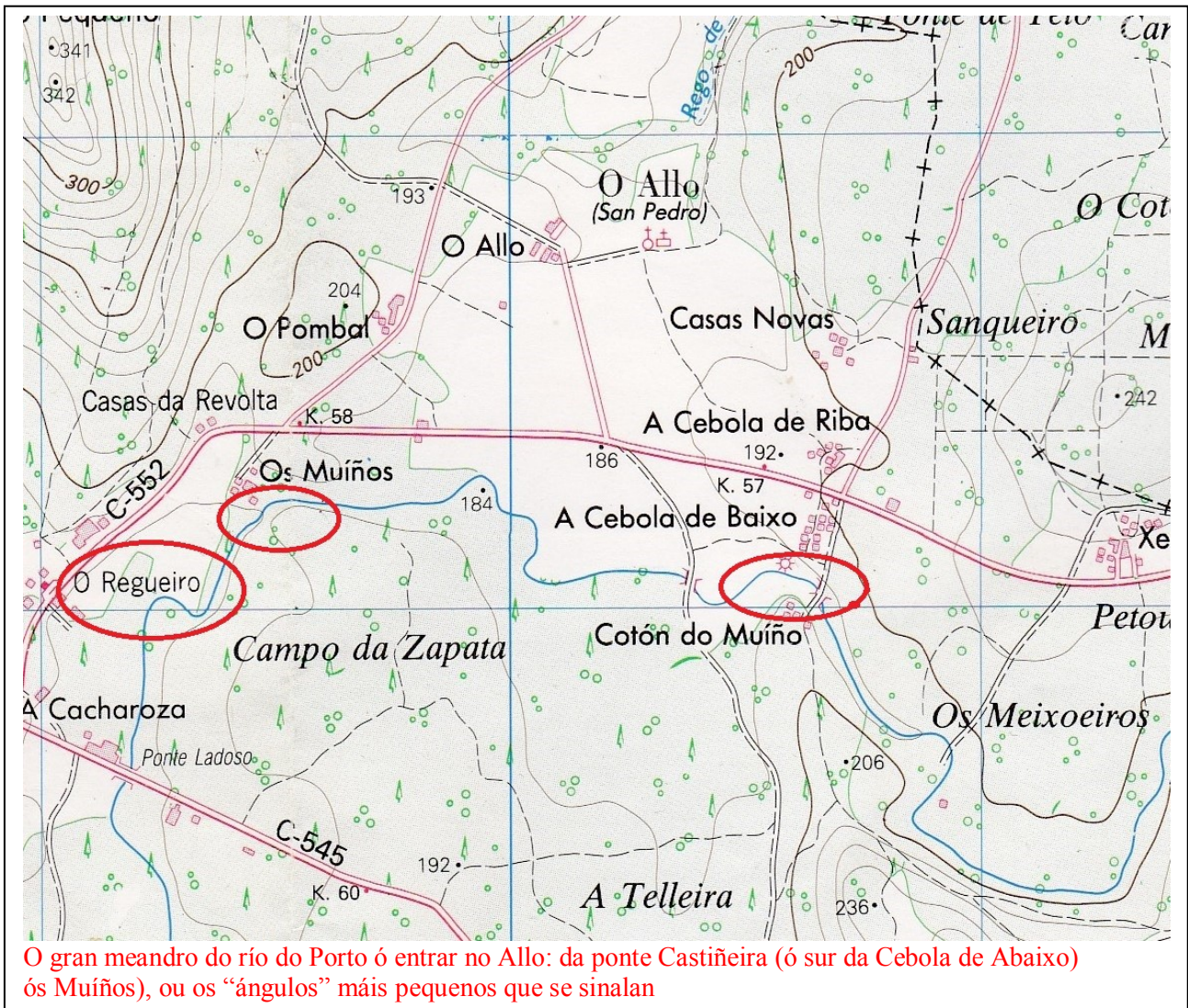
- Sempre foi unha parroquia con poucos habitantes –péñese nos 3 veciños que tiña en 1607-
- Que tivo un poboamento relativamente estable ata 1960, con pequenas oscilacións no número de habitantes
- Que entre 1960 e 1991 tivo un forte descenso, de tal maneira que nesta última data tiña tan só o 57,26 % habitantes dos que posuía en 1900.
- Recuperábase un pouco en 1996 e desde entón mantense relativamente estable en torno ós 160 habitantes.
- A día de hoxe é a única parroquia de todo o concello que non perdeu poboación desde o 2000; de feito ten un 3,03% máis. Isto pode deberse a existencia no seu territorio dun polígono industrial desde o ano 2008.
- De feito, en ningún momento do presente século tivo menos habitantes dos que contaba no 2001

O Allo **foi concello** durante tres anos (de 1820 a 1823), de resultas da primeira división administrativa liberal. Xunto cos concellos de Zas e Muíño pertencía ó partido xudicial de Vimianzo e á provincia única de Galicia. Co restablecemento do absolutismo e a volta ó Antigo Réxime perdeu esta condición, que xa nunca recuperaría, pois na división de 1836 xa quedou incorporado ó novo Concello de Zas.



## 5. A ORIXE DOS NOMES DOS LUGARES DO ALLO

Como foi unha parroquia creada a mediados do séc. XVI nunhas terras que debían estar ermas ou, polo menos, moi escasamente poboadas, carecemos de referencias documentais durante a Idade Media do topónimo que dá nome á parroquia, O Allo, coma hai outras freguesías da Terra se Soneira<sup>2</sup>. Ata polo menos 1550 O Allo pertencía á veciña parroquia de Santa María de Lamas.



<sup>2</sup> Unicamente, nun documento en latín do ano 934, aparece un **Alío** próximo a Caión, en Bergantiños: «In Bragantinos villa de Alío cum insula de Calion» (Navaza 2006: 49).

Sobre a orixe do topónimo **Allo** víñanse barallando estas teorías:

A 1<sup>a</sup>, que tería a súa orixe na condición do primeiro Gómez de Rioboo (séc. XV) de “ayo” do señor de Altamira. Resultaría que a palabra castelá “ayo” acabaría pronunciando “allo” (palabra galega) pola inestable ortografía da época. Opción totalmente descartable. Trátase dunha desas etimoloxías pseudopopulares (máis ben semicultas) que, na opinión autorizada do lingüista Gonzalo Navaza, buscan a solución na lingua do poder, neste caso o castelán.

A 2<sup>a</sup>, que procedería do nome galego do tubérculo (< lat. ALLIUM), que seica xa aparece no séc. XV castelanizado en “ajo” (Sánchez 2001: 36). Gonzalo Navaza tamén descarta a opción do fitónimo (topónimo orixinado por unha planta), a pesar de que na mesma parroquia existe o topónimo A Cebola, pero este non aparece ata o séc. XVIII.

A 3<sup>a</sup> é que proceda do lat. ANGULUM ‘ángulo, meandro dun río’, que faría referencia, ou ben ó amplo meandro que o río do Porto debuxa no seu percorrido polas terras do Allo establecendo o límite polo sur coa parroquia de Lamas-como tamén aprecia Sánchez García (2001: 36)-, ou ben a dous ou tres pequenos -pero pronunciados- meandros que se producen nesta corrente de auga dentro do territorio parroquial. O primeiro ‘ángulo’ á altura da ponte Castiñeira, polo leste, onde o curso do río cambia radicalmente a orientación sur-norte pola leste-oeste. O segundo no lugar dos Muíños do Allo, situado no punto onde o río vira de novo cara ó sur. Por último, no Regueiro -tamén chamado “do Allo”-, xa no límite con Baio, a derradeira “reviravolta” do río, onde recibe as augas deste pequeno “regueiro”. Nótese que os dous últimos topónimos levan o complemento de “do Allo”.

No nosa opinión, o étimo está no lat. \*ANGULUM, que primeiro se pasaría a \*Anllo e finalmente a Allo, coa perda do <n>. Certo que a perda desta consoante nasal non é habitual na evolución histórica do latín -ng(u)l- ó galego, pois na maior parte dos casos se conserva ou se transforma en <ñ> (Anllo e Añón), pero este noso Allo pode ser a excepción que confirme a regra, e non é un caso único, pois na desembocadura deste mesmo río do Porto, na parroquia da Ponte do Porto, volve a haber outro Allo que posiblemente teña a mesma orixe. Hai outro Allo no concello de Taboada (Lugo) e un Allón no de Vilarmajor (A Coruña); nos dous casos está preto de correntes fluviais. Por outra banda, convén lembrar que o veciño río Anllóns aparecía en mapas antigos como “R. Allons”<sup>3</sup>, e que a denominación castelanizada deste río, o principal de Bergantiños, foi, ata os nosos días, “Allones”<sup>4</sup>.

Hai aínda unha 4<sup>a</sup> opción, que apunta Gonzalo Navaza: que Allo sexa o resultado galego do nome persoal latino EULALIUM, que daría a forma \*Oallo, no que se interpretou o <o> inicial coma artigo masculino. Navaza localizou un documento do 1457 un crego chamado “Aluaro de Oallo”, pero trátase dun caso único que non se volve repetir.

Neste mesmo séc. XV, nun apeo do couto de Borneiro que sinala os límites desta parroquia con relación ás terras do Allo, todas as testemuñas falan do “castelo vicudo do Allo” ou ben do “Castelo pequeno do Allo” como un dos fitos<sup>5</sup> (Copia dun apeo do señorío e couto de Borneiro, feito o 14 de setembro de 1489 por “Martín Fernández de Ferio, abad del monasterio de San Jiao de Mouramia” no lugar de Fornelos, freguesía de Santa María de Baio, ante Juan de Paz, clérigo de Compostela.

---

<sup>3</sup> Escriben “R. Allons”, entre outros: F. Fer. Oxea: *Descripción del Reyno de Galicia*, Anveres, 1603; G. Cantelli da Vignola: *Il Regno di Galicia*, Roma, 1696; I.B. Nolin e T. Rousseau: *Le Royaume de Galice*, París, 1762.

<sup>4</sup> Escriben “río Allones”, entre outros: Tomás López: *Marco Geographico del Reyno de Galicia* (1784; Domingo Fontán: *Carta Geométrica de Galicia* (1834-1845); Salvador Parga Pondal: *Comarca natural de Bergantiños* (1950), A. Moralejo Laso: *Toponimia gallega y leonesa* (1977).

<sup>5</sup> O Castelo do Allo é o monte que se ergue pola parte oeste da parroquia; dicíase que no seu cume houbo un castelo ou fortaleza medieval, de aí o nome.

Este documento atópase no Arquivo Familiar dos Rioboo (AFR) [citado por Sánchez García 2001: 42 e 55, nota 76]).

Os documentos que veñen despois xa son do séc. XVI; os máis antigos nos que se constata a existencia da parroquia de San Pedro do Allo datan de 1542 e 1550, cando aínda non se empezaran as obras da igrexa<sup>6</sup>:

- **1542:** “Arriendo hecho por Juan González, clérigo de la diócesis compostelana, a Bernardo Domínguez, clérigo vecino de Cambados, del beneficio de San Pedro de Allo por tres años”.
  - **1550:** “Arriendo hecho por Álvaro de Mendoza, prior de Sar, a Juan Gardado, vecino de la parroquia de San Pedro do Allo, del lugar y casal de Rozamende, en la parroquia de Santo Estevo de Anos, por tres años”.
  - **1550:** “Traspaso que hizo Gómez de Rioboo, vecino de la parroquia de San Pedro do Allo, a Nuno Álvarez, vecino de la ciudad de Santiago (...)”.
- (Seguen outros documentos datados en 1562, 1568, 1570 , 1587 e 1589, nos que aparece en todos San Pedro do Allo).
- **1607:** o visitador Jerónimo del Hoyo escribe: “S. Pedro de do allo” (véxase o orixinal encaneado en Sánchez 2001: 152). Este eclesiástico segoviano non era moi de fiar á hora de transcribir nomes galegos; con todo, hai que telo en conta.

Nos documentos do AFR e outros -todos en castelán- prevaleceu a conservación da contracción galega <do> antes do topónimo (San Pedro do Allo, Coto do Allo, Casa y Torre do Allo etc.), polo menos ata a primeira metade do séc. XVIII. Será a partir de mediados do séc. XVIII -sobre todo no Catastro de Ensenada (1753)- cando se empece a castelanizar decididamente esta contracción, substituíndoa por <del> ou por <de el>.



O río do Porto ó seu paso pola ponte Castiñeira, entre A Cebola de Abaixo e o Cotón do Muíño (na foto). Foto XMLS

Noutra orde de cousas, todo parece indicar que os outros lugares da parroquia naceron no séc. XVII. Só se documentan a partir de 1669, cando Gómez de Rioboo y Seixas pon en marcha o seu gran proxecto de transformación do couto, non só iniciando as obras da torre nova, senón tamén construíndo muíños e catorce casas para os colonos labradores. Con anterioridade só existían **Os Muíños do Allo**, daquela non habitados; o primeiro testemuño de que o lugar de “Molinos” se habita é de 1761 (Sánchez 2001: 236).

<sup>6</sup> Todos tomados do Arquivo da Catedral de Santiago (ACS) por Gonzalo Navaza, a quen agradecemos o seu asesoramento neste apartado.

Suponse que aquelas primeiras catorce casas de colonos se corresponden cos lugares do **Curro**, situadas ó lado das Torres e do **Pombal**, situado na zona oeste. No lugar do Curro había unha eira, aínda existente a mediados do séc. XX, que quizais servise no seu día para facer as rapas das bestas ceibas nos montes dos señores. O nome do Pombal vén pola existencia dunha construción deste tipo para as pombas nun prado preto deste lugar. Nun preito de 1761 cítanse estes e outros lugares, e dise que nesta aldea do Pombal vivían catro colonos “en una casa y bajo de un tejado, aunque divididas las viviendas de cada uno” (Sánchez 2001: 236).

Do lugar do Curro só quedan hoxe casas abandonadas, en ruínas, aínda pertencentes á familia López-Rioboo, que non quixo incluílas na venda das Torres e da súa contorna á Deputación da Coruña en 1998. A denominación do Curro desapareceu do Nomenclátor Oficial, sendo substituída pola do Allo, aínda que localmente tamén se lle chama As Torres.

A **Cebola**, malia as aparencias, no ten orixe fitonímica, pois trátase dun topónimo que Gonzalo Navaza cualifica de “replicante” (Navaza 2006: 48), seguramente creado polos propios veciños por oposición ó Allo que tiñan na mesma freguesía (“Pois se ti es do Allo, eu son da Cebola...”). Isto indica que xa en séculos anteriores a xente identificaba o nome da parroquia co do tubérculo. Unha proba desta creación veciñal é existencia, xa a mediados do séc. XVIII, da copla popular “Ai do Allo, ai do Allo / ai do Allo, ai da Cebola, / ai do Allo, ai do Allo / nunca che eu do Allo fora”, que deu orixe á famosa copla de Diego Cernadas, o cura de Fruime, contra Antonio de Rioboo y Seixas<sup>7</sup>. Nun preito de 1761 a “Zebola” xa tiña colonos (Sánchez 2001: 236). Hoxe está dividida en dous lugares: **A Cebola de Abaixo** e **A Cebola de Arriba**.

**Casas Novas** fai referencia a un lugar onde se construíron casas de nova planta. Xa existían en 1761 e habitadas por colonos (Sánchez 2001: 236).

**Regalados** identifícase co plural do adxectivo *regalado*, acaso co significado de ‘produtivos, fértiles’, relativo a terreos. Tamén se pode referir a “terreos regalados”, neste caso polos fidalgos a algúns dos seus colonos. O lugar xa se rexistra en documentos do AFR: no ano 1761 había en Regalados unha casa na que vivían tres familias de colonos (Sánchez 2001: 236).

**Muriño** pode ser un derivado diminutivo de *muro*. Non aparece aínda este lugar nos documentos do AFR do séc. XVIII, pero si no Catastro de Ensenada como *Moriño*.

Por último, **Xerne**, que antes pertencía á parroquia de Lamas, pode ser o topónimo máis antigo, de orixe escura, pois quizais sexa o *villam Gerniu* situada no *comisso de Sonaria* (“Condado de Soneira) no que se fala nun documento do ano 899, un Diploma outorgado polo rei Afonso III o día da consagración da igrexa de Santiago:

«Item offerimus uestrae gloriae ecclesias et villas (...) et in comisso de Sonaria ecclesiam Sct. Iuliani, quae est fundata in villa Onexa, sive et **villam Gerniu**, quam nobis donavit Gadinus (López Ferreiro, 1898-1911, *Historia de la Santa Apostólica Metropolitana Iglesia de Santiago*)».

---

<sup>7</sup> Falaremos dela máis adiante polo miúdo.

## 6. AS TORRES DO ALLO, O PRIMEIRO PAZO DE GALICIA

Esta parroquia ten o privilexio de conservar no seu territorio as **Torres do Allo**, mansión señorial considerada o primeiro pazo galego, pois na súa primeira etapa foi construído na última década do séc. XV e na primeira do XVI, unha vez que os Reis Católicos lles prohibisen ós noutroa belicosos nobres galegos a construción de castelos ou fortalezas de tipo defensivo (a última deste tipo na Terra de Soneira debeu ser a reconstrución do castelo de Vimianzo por Alonso de Fonseca II, arcebispo de Compostela, en 1472).

O edificio das Torres do Allo consta de tres partes: un corpo central rectangular (19 m x 6 m) cuberto cun tellado a dúas augas entre dúas torres cúbicas (duns 8 m de lado) cun tellado a catro vertentes. A lonxitude total da fachada, construída con pezas de cantería de bo corte, é duns 35,5 m.

As torres laterais presentan na fachada practicamente a mesma disposición: na parte inferior unha porta rematada en arco de medio punto de grandes doelas; no alto, unha ventá aximezada, de arquiños apuntados, cuberta cunha tira pétreo a xeito de alfiz de inspiración árabe (almohade) ou mudéxar; ó seu lado, outra ventá rectangular máis ampla cun balconciño calado de formas rómbicas e encima un escudo; todo -balcón, ventá e escudo- encadrado dentro dun grande arco mixtilíneo, resultado da combinación dun arco escarzano con outro conopial. A diferenza entre as dúas estaba a primeira vista no balcón sobresaínte en planta da torre sur, sostido por canzorros da época barroca; ata o detalle da singular clave invertida do arco da portada da torre norte se repite na sur.

Na parte correspondente ó tramo central da fachada hai tres portas, unha delas tapiada (a da dereita). A central, alintelada, é a máis grande; a outra (a da esquerda) rematada nun arco escarzano, cun brasón ovado na clave. No beirado do tellado deste corpo e nos esquinais das dúas torres sobresaen varias gárgolas con figuras de animais fantásticos monstruosos.

No interior lembramos que antes da restauración de finais do século pasado a distribución era máis ou menos deste xeito: na planta baixa da torre norte había unha corte para os cabalos protexida cunha poderosa tranca (quedan os buratos nos que se introducía) e na parte traseira da do sur unha tulla revestida de madeira nas paredes para almacenar o cereal que traían os aforados; os baixos do corpo central era para cortes de animais domésticos e fornos. Na planta alta das dúas torres había cuartos-dormitorio separados por tabiques de madeira; ademais, un amplo salón-miradoiro na torre norte e unha especie de sala-despacho na sur. A cociña-lareira estaba no corpo central da planta alta, e nela un vertedoiro de pedra e un salgadoiro de carnes, tamén feito en pedra.



As Torres do Allo antes da súa restauración [foto de autor descoñecido]

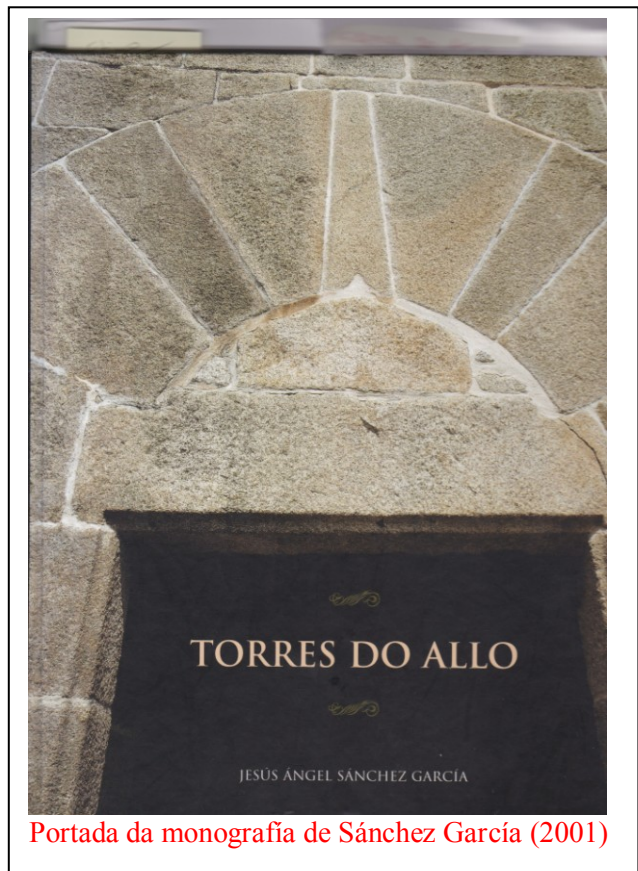
## As últimas investigacións: unha monumental monografía

Sempre se pensou que a totalidade do edificio das Torres -polo menos os seus dous torreóns, case idénticos- fora ergueito nunha única etapa construtiva: a do primeiro terzo do séc. XVI, pois os motivos decorativos do gótico final con algunhas cousas que mesmo se sospeitaban do primeiro renacemento estaban claras<sup>8</sup>. No corpo central xa se advertían formas máis serodias.

Todo mudou cando o profesor **Jesús Ángel Sánchez García** publicou, no ano 2001, a monumental monografía *Torres do Allo* (457 pp. de texto e 47 de táboas xenealóxicas)<sup>9</sup>, na que, ademais de estudar polo miúdo a orixe dos Rioboo e a posesión do Allo, descubriu que unicamente a torre norte do edificio (a chamada “thorre viexa”) fora a obra orixinal de finais do séc. XV-principios do séc. XVI, nunha época na que aínda subsisten formas tardogóticas mesturadas con elementos de tradición árabe ou mudéjar. A outra torre, a do sur, e o corpo central construíronse entre 1669 e 1685, uns 175 anos despois, xa nunha época na que empezaban a impoñerse as formas barrocas, o que non foi impedimento para que a torre nova reproducise con gran fidelidade as formas decorativas da vella, xa ben pasadas de moda. Este descubrimento foi posible en boa parte grazas a que o profesor Sánchez tivo acceso ós datos dos documentos do Arquivo Familiar dos Rioboo (AFR), nos que se detallan estas obras, entre outras cousas. Loxicamente, isto non quita mérito ó investigador, pois poñer en orde e relatar toda a historia construtiva das Torres do Allo e da familia que as posuía desde finais do séc. XV a 1998, é un traballo complicado e verdadeiramente admirable.

Chamounos verdadeiramente a atención este inesperado eclecticismo artístico “avant-la-lettre” de finais do séc. XVII, e di moito da sensibilidade artística de quen tomou a decisión -é de supoñer que os propietarios- de non introducir novas formas arquitectónicas que rompesen coa harmonía arquitectónica do edificio.

Trataremos de resumir no posible as etapas construtivas das Torres, para o que nos limitaremos a seguir, como é lóxico, as investigacións de Sánchez García (2001). Para iso, xunto coa táboa xenealóxica dos sucesivos señores do Allo, introduciremos unha táboa cronolóxica que nos permita situar as novidades construtivas. Deste xeito, evitaremos no posible as confusións ocasionadas pola repetición dos nomes de estirpe de tales señores (Gómez, Alonso, Antonio, Francisco...).



Portada da monografía de Sánchez García (2001)

<sup>8</sup> Así o pensaron, entre outros, acreditadas plumas coma Ángel del Castillo, Xavier Ozores Pedrosa, M. González Garcés, C. Martínez-Barbeito, J.E. Rivadulla Porta e outros.

<sup>9</sup> Sánchez García, J.Á. (2001): *Torres do Allo. Arquitectura e historia del primer pazo gallego*; Deputación da Coruña; A Coruña.

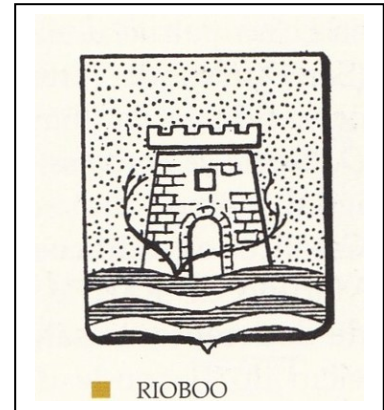
## As incertas orixes dos primeiros Rioboo

As orixes da familia fidalga dos Rioboo están bastante escuras, pois o documento básico para a reconstrución da árbore xenealóxica familiar -a *Relación Genealóxica de los apellidos de Rioboo, Vilardefrancos, Seixas, Lossada*, escrita polo historiador Antonio de Rioboo y Seixas en 1739, segundo o investigador Sánchez García (2001:369-399) é moi confusa e contradictoria.

O nome procede sen dúbida da parroquia bergantiñá de San Martiño de Riobó, lindeira con San Pedro de Silvarredonda, onde se atopa a torre da Penela, que aínda hoxe se conserva medio arruinada.

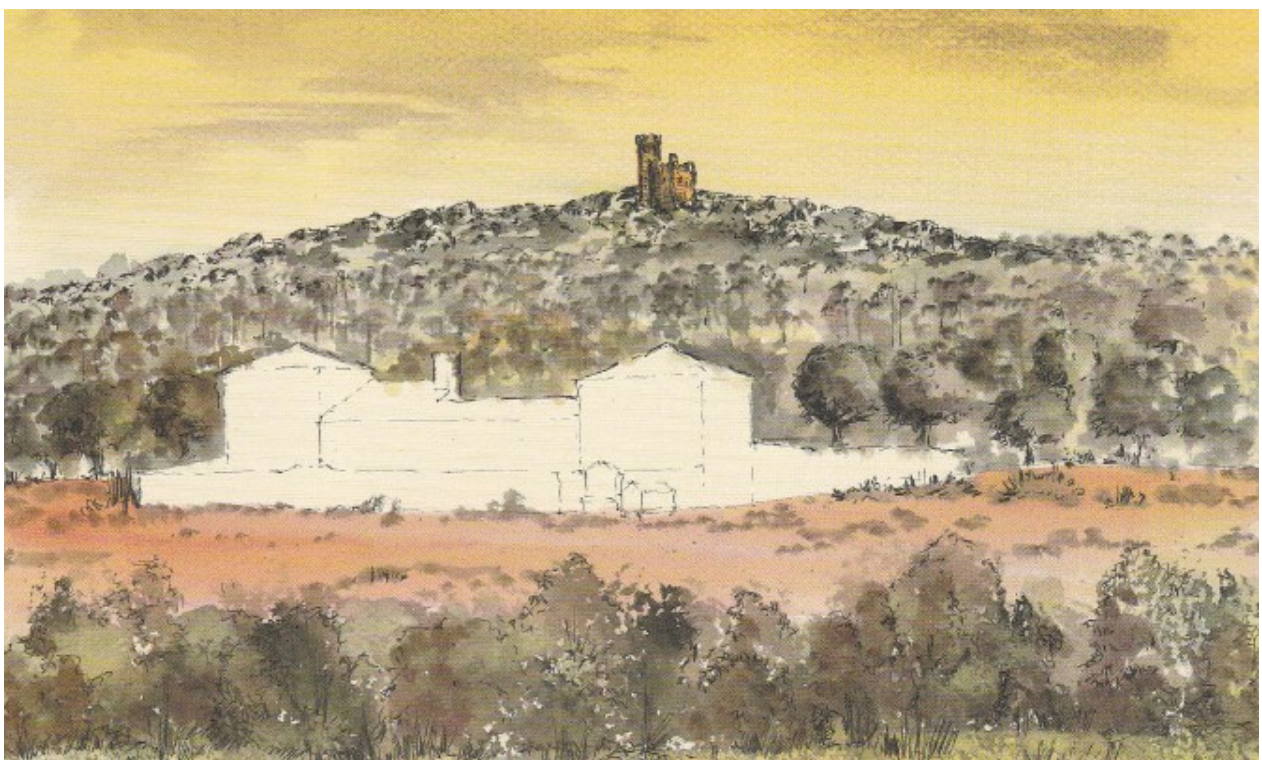
### 1. Gómez de Rioboo Vilardefrancos (segunda metade do séc. XV)<sup>10</sup>

- **c. 1430:** segundo os máis fiables estudos xenealóxicos, arredor deste ano naceu **Gómez de Rioboo Vilardefrancos**, fillo de García de Pardiñas Vilardefrancos (da casa bergantiñá de Vilardefrancos-San Xurxo de Artes) e de Maior Fernández de Calo.
- Este primeiro Gómez de Rioboo Vilardefrancos<sup>11</sup> era vasalo dos Moscoso, señores de Altamira, e mesmo chegaría a ser aïo do membro principal desta casa señorial, quizais Rodrigo de Moscoso.
- **1456:** como proba das estreitas relacións co seu señor, D. Gómez casaría con **D<sup>a</sup> Berenguela Sánchez de Moscoso**, da que consta que era “señora do Allo”, unha herdanza recibida da súa familia; polo tanto, a propiedade do Allo veu por vía feminina e por unha concesión dos Moscoso.
- É posible que esa herdanza de dona Berenguela fose o **Castelo do Allo**, que, segundo unha tradición oral xa recollida por Rioboo y Seixas en 1739 e que aínda se mantivo ata os nosos días, foi unha fortaleza ou torre medieval que houbo no alto do monte Castelo do Allo, situado na parte oeste da parroquia a unha altitude de 344 m. Hoxe non queda resto ningún dese castelo ou fortaleza, e mesmo se dubida da súa existencia. De ter existido, suponse que sería unha torre vixía derruída polos irmandiños en 1467 ou por mandato dos Reis Católicos entre 1486 e 1489).
- O matrimonio de D. Gómez e D<sup>a</sup> Berenguela tivo catro fillos varóns: o primeiro, García de Pardiñas Vilardefrancos o Mozo, fundaría o morgado de Vilardefrancos, e o cuarto, Afonso Gómez de Rioboo Vilardefrancos, sería o señor da Casa do Allo e o seu primeiro construtor.



<sup>10</sup> Sánchez García 2001 (21-40).

<sup>11</sup> Como proba dos datos contradictorios desta época é a existencia dun Gómez de Rioboo, criado dos Moscoso de Altamira, que morreu en 1457 defendendo a Xoana de Castro e Lara, esposa de Rui ou Rodrigo de Moscoso, cando se viu sorprendida en Corcubión nun ataque sorpresa por mar de “quinse navíos e pinaças” do arcebispo de Compostela, Rodrigo de Luna, ó mando dun tal García de Caamaño, servidor deste último (García Oro / Portela Silva 2003 538-539). Este Gómez de Rioboo non pode ser o mesmo arriba indicado, pois aquel casou en 1456 e tería catro fillos e unha filla.



Situación hipotética do Castelo do Allo (debuxo de J.M. Yáñez Rodríguez, en Sánchez García 2001: 42)

## As primeiras construcións: a Casa do Allo e a Torre Vella (1490-1512)

### 2. Afonso Gómez de Rioboo Vilardefrancos o Vello (1490-1512)<sup>12</sup>

- **c. 1460:** data aproximada do seu nacemento; foi o 4º fillo de D. Gómez de Rioboo e de D<sup>a</sup> Berenguela Sánchez de Moscoso.

- Foi o primeiro construtor, pois primeiro mandou erguer a chamada **Casa do Allo**, unha construción exenta, cadrada (8,30 m x 9,36 m), de grosos muros e de dúas ou tres alturas, e despois a **Torre Vella**, a orixinal do pazo, a do norte. Foi, deste xeito, o primeiro ‘Señor da Casa e Torre do Allo’.

- A Casa do Allo, hoxe desaparecida, estivo situada na zona nordeste, no lugar que andando o tempo se acondicionou como xardín e que chegou ó nosos días con sebes de buxos e unha camelia central; nas escavacións de 1998 descubrironse os alicerces desta antiga construción. Esta casa foi a morada provisional de Afonso Gómez de Rioboo Vilardefrancos e da súa muller Mariña Pérez de Pazos<sup>13</sup>, ata o remate das obras da chamada nos documentos no castelán da época **Thorre Viexa**, a do norte, que estivo conectada á Casa do Allo ata finais do séc. XVI ou mesmo ata mediados do XVII.

Entra dentro do posible que para estas dúas construcións se aproveitasen as pedras das ruínas do chamado “Castelo do Allo”.

- Sánchez García, malia que nos documentos do arquivo familiar dos Rioboo sempre se fala da “casa y torre do Allo” e nunca se lle denomina “palacio”, considera que esta construción de finais do XV e principios do



<sup>12</sup> Sánchez García 2001: 59-138.

<sup>13</sup> Os dous nomes propios, Afonso e Mariña, aínda aparecen en galego nos documentos.



XVI ben se pode considerar o primeiro pazo galego, pois a torre xa perdera o seu valor militar e unicamente era lugar de habitación da familia e centro de explotación e almacenamento das súas rendas agrícolas.



Reconstrución hipotética da Casa do Allo (dta.) e da torre norte (esq.)  
[debuxo de J. M. Yáñez en Sánchez 2001: 67]

### **Cronoloxía e estilo arquitectónico da Torre Vella**

- Moito se ten discutido sobre a cronoloxía, a autoría e o estilo arquitectónico da torre norte, a primitiva do Allo. Como a construción do Hospital Real de Santiago (actual Hotel dos Reis Católicos) é case contemporánea (as obras do edificio compostelán inicianse en 1501 e remátanse polo 1512), Antonio de Rioboo y Seixas aventuraba en 1739 que no Allo interviñeran, entre 1490 e 1492 “oficiales y alarifes” que traballaran no hospital compostelán. Como as trazas deste magno edificio santiagués foran do famoso arquitecto Enrique de Egas, algúns investigadores pensaron que fora este ou algún mestre de obras seu quen traballara na mansión do Allo. Aínda que hai elementos moi parecidos entre unha e outra obra (a portada de grandes doelas do Allo é moi semellante a outra do interior do Hospital), Sánchez García (2001: 99) rexeita esta posibilidade, sobre todo pola singularidade da clave invertida da portada do Allo.



A torre vella (norte), a primitiva (foto XMLS)

- Despois de moitas indagacións, Sánchez considera que a *Thorre Viexa* se construíu nos tempos de Afonso Gómez de Rioboo, non derradeiros anos do séc. XV e nos primeiros do XVI e que xa estaba case concluída en 1512, ano do falecemento do señor do pazo. Non está probado que traballasen aquí canteiros de cuadrillas de “biscaíños” (grupo que incluía, sobre todo, a canteiros cántabros) que si o fixeron no Hospital Real de Santiago, pero non se descarta que estivesen outros pedreiros que entre 1490 e 1492 estaban ocupados nas obras doutro hospital compostelán menos coñecido, un hospital de peregrinos dependente do mosteiro de San Martiño Pinario, que acabaría desaparecendo anos despois por un incendio. Nos restos que quedan deste edificio obsérvanse elementos decorativos comúns coa torre norte do Allo.



- En resumo: a Torre Vella do Allo é posible que fose anterior á obra do Hospital Real de Santiago; ou, polo menos, contemporánea. No tocante ó estilo, Sánchez descarta as influencias do manuelino portugués e do plateresco castelán; considera que o estilo desta torre primitiva do Allo é unha hibridación do gótico tardío coa tradición mudéxar, e que é aceptable a súa relación co gótico serodio castelán, en especial co núcleo toledano e co estilo persoal de Enrique de Egas (Sánchez García 2001: 101-103).

- **1512:** Falecemento, pola peste, do construtor da Casa do Allo e da Torre Vella, sen facer testamento e sen dar remate por completo ás obras, nas que estaba prevista unha segunda torre cun corpo central máis baixo intermedio (tal como vemos hoxe en obras da época coma as Torres de Cereixo).



Elementos decorativos tardogóticos e mudéxares na torre vella  
(foto XMLS)

## Escasas obras no séc. XVI, pola penuria dos sucesores do fundador

### 3. Alonso Gómez de Rioboo Vilardefrancos o Mozo (1512-1542)<sup>14</sup>

- **c. 1485:** data aproximada do seu nacemento.
- **1512:** sucedeu ó seu pai ó fronte do Allo.
- **1513:** c. c. Inés Mosqueira de Pardiñas e deulle remate ás obras iniciadas polo pai, pero sen chegar a acometer a segunda torre.
- **1542:** data da súa morte. Foi enterrado na igrexa de Lamas, parroquia á que pertencía O Allo, que daquela aínda non tiña igrexa.

### 4. Gómez de Rioboo Vilardefrancos o Vello (1542-1578)<sup>15</sup>

- **c.1515:** nace no Allo; era o fillo maior de D. Afonso e de D<sup>a</sup> Inés.
- É curioso que fora a el a quen máis de lle viña atribuíndo a construción das Torres, cando foi todo ó contrario, pois, pola súa penuria económica, non consta que realizase ningunha obra.
- **1542-1563:** Tivo da primeira muller (Teresa Fernández) unha filla e da segunda (Mencía de Andrade, coa que casou en 1542) trece, e, tal como el mesmo nos revela nos seus testamentos de 1561 e 1563 (Sánchez García 2001: 308-320), unha das causas das súas dificultades crematísticas fora poder darlles o dote ás súas numerosas fillas para que puidesen casar. Para un pai fidalgo poder dotar as fillas era un orgullo; o contrario, un completo fracaso.
- Habitou a Torre Vella e as “casas” (dependencias) do Allo sen acometer reforma ningunha.
- **1561:** fundou o **morgado do Allo** na persoa do seu fillo maior, que levaba o seu mesmo nome de estirpe, Gómez. A institución do morgado creouse na nobreza para que o patrimonio familiar permanecese no fillo maior e non se dividise entre os outros irmáns; así a casa mantiña intacto o seu poderío.
- **1561: inicio das obras da igrexa de San Pedro do Allo.** No seu primeiro testamento destina a cantidade de seis reais para as obras (Sánchez García 2001: 310). Para unha igrexa destinada na práctica a ser capela particular das torres o certo é que a dádiva era ben modesta.
- **1563:** no seu segundo testamento manda ser enterrado na igrexa de Lamas “en la sepultura en que fue sepultado mi padre Afonso Gomez de Villardefrancos” por estar a do Allo en obras, construíndose desde os alicerces, pero cando finou (1578) xa puido ser soterrado nela.
- **1578:** foi o primeiro Rioboo en ser soterrado no presbiterio da igrexa de San Pedro do Allo. Das dúas tumbas alí existentes, unha sen labrar e a outra con escudo, a súa é a segunda, na que se enterrarían todos os señores das Torres ata Gómez de Rioboo y Seixas, o derradeiro (en 1722). Este escudo repite as armas do da Torre Vella, só que cambiadas de orde.

<sup>14</sup> Sánchez García 2001: 139-140.

<sup>15</sup> Sánchez García 2001: 140-153.

## 5. Gómez de Rioboo Vilardefrancos o Mozo (1578-1600)<sup>16</sup>

- **c. 1550:** data do seu nacemento, seguramente no Allo.
- **1570:** aparece nunha relación de fidalgos da Terra de Soneira para ir servir ó rei contra “la rebelión y lebantamiento de los Moriscos de Granada”. Nesa relación tamén aparece Alonso de Lema [o I] de Berdoias, Álvaro de Treos e outros. Non debía ter moita gana de ir aló, pois en documentos familiares esaxera os seus anos e aseguraba que era “algo viejo y pobre”.
- **1578:** sucede a seu pai na posesión do Allo.
- **1579:** casa con Leonor Varela de Dubra, da que tivo cinco fillos.
- **1580:** Gómez de Rioboo o Mozo pasou á historia como un home irascible e violento, e mesmo chegou a botar mans das armas para defender o xa exiguu patrimonio legado polo pai. Algúns dos seus numerosos irmáns e cuñados mesmo lle chegaron a esixir a partición dos bens do Allo. En 1580 estivo preso nun cárcere do condado de Altamira.
- **1589:** é recrutado para defender a cidade da Coruña do ataque do corsario inglés Francis Drake.
- **1598:** no seu testamento destina 12 reais ás obras da igrexa parroquial. Neste testamento dísenos que o seu pai xa non se enterrara na igrexa de Lamas, como estaba previsto, senón na do Allo (Sánchez García 2001: 321).  
Morre a súa primeira muller, que é sepultada na igrexa do Allo, quizais na tumba lisa do chan ou da encaixada no muro norte.
- **1600:** morre D. Gómez, pola peste, e tamén sería soterrado no presbiterio da igrexa.



Igrexa de San Pedro do Allo, construída na súa maior parte entre 1561 e 1607 (foto EDR)

<sup>16</sup> Sánchez García 2001: 153-168.

## Empeza a superarse a longa etapa de decadencia económica

### 6. Alonso Gómez de Rioboo Villardefrancos (1600-1666)<sup>17</sup>

- **1580:** nace no Allo.
- **1600:** titular do morgado do Allo, á morte do seu pai.
- **1607:** a igrexa parroquial estaba rematada por completo, segundo o testemuño do visitador Jerónimo del Hoyo.
- **1627:** tivo un preito cun sobriño veciño de Anos por unha obra que quixo facer na “debesa do bao do cervo” no Allo, porque estorbaba o camiño do Allo a Borneiro e a Fornelos. O sobriño acusábao de cortar “mas de seis mil carballos” para dita obra.
- **1630:** capitán de milicias en Muros, onde casou con Aldonza Martínez de Leis, que incorporou ó patrimonio familiar o lugar de Fontán en Beba e outras terras do actual concello de Mazaricos. Deste xeito empezou a superarse a longa etapa de decadencia económica da familia do Allo de finais do séc. XVI e boa parte do XVII.
- **1633:** morre a súa muller e sería enterrada na mesma sepultura da igrexa onde se soterrara súa sogra Leonor Varela. Quizais sexa a tumba encaixada no muro norte ou a do escudo sen labrar do chan do presbiterio (Sánchez García 2001: 177).
- **1641:** Alonso Gómez, famoso pola súa forza corporal (“acometía a lobos y jabalíes”), bo xinete, acude coa súa milicia de Muros á raia do reino de Portugal para loitar contra os independentistas portugueses, que se rebelaran contra o rei Filipe IV en 1640 (Guerra da Restauração ou da Independencia portuguesa).
- Seguiu vivindo na Torre Vella ata que morreu. Pódese dicir que con el se empeza a superar a longa etapa de decadencia económica de mediados do séc. XVI a boa parte do XVII.
- **1666:** o seu pasamento.

## Os inicios da época dourada: o afortunado enlace cos Seixas e recuperación económica

### 7. Antonio Gómez de Rioboo Vilardefrancos (1644-1694)<sup>18</sup>

- **1620:** data do seu nacemento.
- **1644:** recibe do seu pai a torre e o vínculo do Allo e casa con **María das Seixas y Losada**, rica herdeira veciña de Pontedeume (o seu pai dera dous mil ducados para o seu dote). Este casamento supuxo unha substancial mellora no nivel de vida familiar, pois, ó tomaren os seus irmáns a carreira eclesiástica, dona María herdou todos os bens da comarca do Eume; como condición, o fillo deste matrimonio debería manter o apelido Seixas. Ademais, un dos irmáns de dona María era un importante eclesiástico: **Francisco das Seixas y Losada**, bispo de Valladolid (1664), de Salamanca (1670) e finalmente arcebispo de Santiago (desde 1681). Á súa morte (1684) tamén lle legaría á irmá o pazo de Cabanas (comarca do Eume), que mandara construír en 1672.



- **1644 e ss:** despois deste ano, en data imprecisa, consta que D. Antonio fixo unha casa na vila de Pontedeume e que reedificou a do Allo “poniendo sus armas en una de las torres que tiene la casa”. A torre reedificada foi a vella, pois a nova aínda non existía. No das “armas” Sánchez García considera que houbo unha confusión, pois deben ser as do escudo da fachada da igrexa e non as da torre.

<sup>17</sup> Sánchez García 2001: 173-179.

<sup>18</sup> Sánchez García 2001: 179-186.

Consta tamén que Antonio [Gómez] de Rioboo puxo valos á “agra do Allo” ata o “río grande” (o do Porto), establecendo así uns lindes seguros con Baio, parroquia que era dos Altamira:

“fue cerrando desde junto a dichos Molinos del Allo donde de alla un Marco antiguo junto al riego [‘rego’] que divide las felegresías de Santa Maria de Vayo de la de San Pedro del Allo, y desde dicho marco asta pasar la puente lodoso de donde se alla dicho molino nuevo es tierra del Conde de Altamira y términos de dicha feligresía de Vaio” (Sánchez García 2001: 185).

Esta a primeira referencia documental que certifica a existencia duns muíños dos Rioboo no lugar coñecido coma Os Muíños do Allo, situado nos lindes coa parroquia de Baio, establecidos xa daquela no Regueiro do Allo [que identificamos con ese mal castelanizado “riego”]. É tamén a primeira referencia á existencia da Ponte Lodoso, na Cacharosa (Baio), anterior á actual, por suposto, pois esta construíuse en 1897.

- **1684:** falece María das Seixas en Cabanas.
- **1694:** falece Antonio de Rioboo en Beba. Enterrouse na igrexa do Allo. Non deixou testamento.



Represa dos Muíños do Allo, quizais construída no séc. XVII  
(foto XMLS, 1994)

## O pulo decisivo: construción da Torre Nova e do corpo intermedio

### 8. Gómez de Rioboo y Seixas de Villardefrancos (1666-1722)<sup>19</sup>

- **c. 1646:** nace no Allo D. Gómez de Rioboo y Seixas, 2º fillo de Antonio Gómez de Rioboo e de María das Seixas.
- **1666:** por falecemento do seu irmán maior, Diego, por unha caída dun cabalo, herda ós 17 anos os dereitos sucesorios da familia.
- **1683:** recibe do seu tío Francisco das Seixas (arcebispo de Santiago) a cantidade de 70.000 reais para o engrandecemento do patrimonio familiar.
- **1683:** constrúe unha casona na praza do Toural en Santiago, para a que contrata a un dos mellores arquitectos composteláns, Diego de Romai. Esta casa ten unhas gárgolas no beiral do tellado moi semellantes ás do corpo central das Torres.

<sup>19</sup> Sánchez García (2001: 186-218).

- **1669:** con dispensa papal, casa en Muros coa súa curmá Jacinta de Luces Caamaño. O matrimonio pasa a vivir á Casa do Allo, daquela aínda na torre vella. Terían cinco fillos e cinco fillas.

- **1669:** inicio do gran proxecto de transformación das súas propiedades no lugar do Allo, segundo o testamento de Gómez de Rioboo de 1719 (Sánchez García 2001: 336-348):

- manda limpar de maleza e eliminar camiños inútiles.

- precisaba máis labregos e manda construír catorce casas e dous muíños.

- manda cercar todo o agro do lugar “por debaixo de la torre vieja con el soto de castaños y guerta de frutales, y dentro fuente de cantería.”<sup>20</sup>

- inicio da construción da torre nova e do corpo intermedio entre as dúas torres: “Hicimos el quarto y Torre nueva a la parte del Sur porque nos allábamos apretados de casa, que nos costó más de dos mil ducados.”

- as Torres foron a residencia predilecta de D. Gómez de Rioboo; el foi o último señor da familia que viviu nelas de maneira permanente.

- **1669-1685:** neste período levouse a cabo a finalización das obras das Torres, que, a partir da última data, xa van ter as características dun verdadeiro pazo.

- como D. Gómez indica, empezouse pola Torre Nova (sur), e nela chama a atención a vontade do seu dono de facer unha copia arquitectónica da vella, para así lograr un conxunto simétrico e equilibrado. Isto supón unha restauración historicista en plena época de desenvolvemento do estilo barroco, no que son moi escasos os exemplos de arquitectura ecléctica. O gusto polo eclecticismo, pola recreación dos estilos medievais, particularmente do gótico, é máis propio do século XIX. Aquí no Allo adiantáronse 150 anos ou máis.

- a maior parte dos elementos arquitectónicos da Torre Nova son iguais ós da Vella, polo tanto, lévase a cabo un eclecticismo tardogótico: a portada con grandes doelas (mesmo co detalle da singular clave invertida), as fiestras seteiras baixas a cada lado da porta, os arcos conopiais e mixtilíneos das ventás altas, a moldura do alfiz etc.

- só no balcón hai diferenzas: os canzorros zoomorfos que o sosteñen e os motivos xeométricos das celosías de pedra calada non existían no séc. XVI; introdúcense no século seguinte.

- o escudo desta torre sur incorpora as novas liñaxes: arriba, á esquerda, os Seixas (pola nai de D. Gómez), e á dereita unha vieira e unha estrela (alusión a Francisco das Seixas, arcebispo de Santiago); abaixo, á esquerda os Caamaño (por Jacinta de Luces Caamaño, esposa de D. Gómez), e á dereita os Lousada (o segundo apelido dos Seixas eumeses).

- o corpo intermedio foi o último que se fixo, e xa é netamente de estilo barroco, propio da súa época: nel ábrese tres grandes portas alinteladas na parte baixa e seis ventás na alta. Na porta da esquerda, o lintel de arco escarzano ten unha clave cun único motivo heráldico contido nun óvalo: un piñeiro con cinco lanzas (poden ser as armas dos Caamaño e dos Leis, quizais máis ben destes últimos). A cuberta desta zona central, hoxe a dúas vertentes, foi orixinariamente a unha tan só. É posible que o seu autor fose o arquitecto compostelán Diego de Romai.



A fonte barroca de san Ramón, que xa existía en 1669  
(Foto EDR)

<sup>20</sup> Estas catorce casas deberon dar orixe a algúns dos lugares actuais da parroquia, quizais O Curro (hoxe lugar do Allo), O Pombal e Casas Novas. Lémbrese que a freguesía, segundo Del Hoyo, só tiña en 1607 tres veciños; agora, en 1669, xa tiña máis de trinta. Os muíños que manda facer é posible que fosen os dos Muíños do Allo, pero consta que D. Gómez tiña por este tempo outros dous na ponte Castiñeira (A Cebola). A fonte é a hoxe chamada de San Ramón, de feitura barroca.





**1685:** toda a ampliación das torres estaba rematada. Gómez de Rioboo confesa que tentou abaratar custos cortando madeira do souto do Allo e aproveitando pedra do lugar. No seu testamento de 1719 bota as contas dos cuantiosos gastos: 2000 ducados do total das obras arquitectónicas; 1000 ducados do acondicionamento das terras e da construción de 14 casas e dous muíños; 10.550 reais pola casa de Santiago; a isto hai que sumar uns importantes arranxos na igrexa parroquial.

- **1685 (14-06):** nace en Santiago o seu terceiro fillo, Antonio de Rioboo y Seixas, futuro cóengo da catedral de Santiago e historiador. Foi criado no Allo.
- **1689:** morre a súa nai (María das Seixas) en Cabanas e D. Gómez e D<sup>a</sup> Jacinta empezan a alternar a residencia do Allo coa de Cabanas, pois o seu tío o arcebispo Francisco das Seixas impuxéralles ós seus herdeiros habitar o pazo eumés.



Na torre sur copiáronse os elementos decorativos góticos da norte, malia ser construída, xunto co corpo central, a finais do séc. XVII, en época barroca (foto XMLS)

- **1697:** ano dramático para a familia, pois o seu fillo maior Gómez Antonio acabou en prisión por un preito civil, que lle custou ó pai 500 ducados. Foi o inicio dunha longa época de “desgustos”, sobre todo económicos, para o patrucio do Allo, pois ademais dos altos gastos polos estudos dos fillos e dos dotes das cinco fillas, tivo que apandar cos ocasionados polo seu irmán Mateo de Rioboo, cóengo, a quen lle se ocorreu este mesmo ano 1697 comprarlle ó rei Carlos II o Couto e Señorío do Allo para lle dar máis lustre á estirpe. O cóengo morreu no 1700 e D. Gómez acabou aceptando a súa herdanza e con ela o importe da compra, para o que se viu obrigado a pedir prestado a algúns parentes e a empeñar rendas de ferrados de trigo por varios anos.
- **1698:** preito co dono da xurisdición de Carantoña (D. Pedro Álvarez) polos dereitos de pesca no río do Porto, porque este levantara un muro nos seus muíños que impedía que subisen “hasta más arriba de la puente que se dize de Vayo” reos e salmóns que chegaban a lugares do couto do Allo. Desde tempo inmemorial os señores do Allo pescaban no río sen impedimento con “redes y trasmallos”. Esta é a primeira mención documental que se fai da existencia da ponte de Baio (anterior á actual, que data de 1853).
- **1702:** Don Gómez vese obrigado a acudir, xunto coa nobreza da provincia de Betanzos, a defender a cidade da Coruña, ameazada pola frota angloholandesa (que foi a que, o 29-9-1702, acurralou na ría de Vigo os galeóns españois da prata: batalla de Rande). Gómez de Rioboo cédelle o pazo de Cabanas ó seu fillo e sucesor Gómez Antonio de Rioboo e fixa definitivamente a súa residencia nas Torres do Allo ata a súa morte.
- **1703:** tras a custosa compra, o novo rei Filipe V concédelle a D. Gómez o privilexio da “Jurisdicción, Señorío y Vasallaje de la Villa de San Pedro do Allo”.

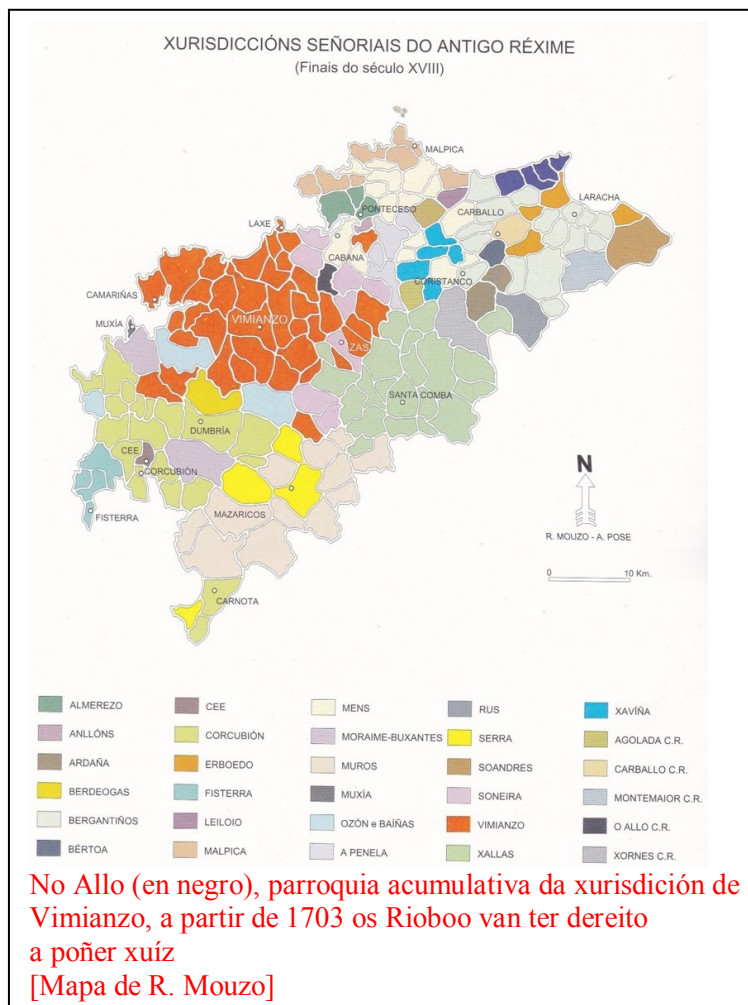
- En consecuencia, toma posesión o primeiro xuíz da xurisdición e couto do Allo: Domingo de Soto y Leis. Instalouse nun lateral da torre vella, o que por fóra ten un burato polo que saía o pau da forca dos condenados a morte.

En 1697 xa se mandara “hazer y fixar una horca de tres palos y una picota de uno en las partes que se señalan y poner cadena y grillos en la Casa que también se refriere [la Torres] por no haverla señalada” (Sánchez 2001, nota 140, p. 247).

- **1719:** testamento de Don Gómez de Rioboo, no que ordena ser soterrado na igrexa de Allo.
- **1722:** falecemento no Allo de D. Gómez de Rioboo y Seixas, o derradeiro señor que residiu nas Torres de maneira permanente e tamén o derradeiro que foi soterrado na tumba do escudo do presbiterio da igrexa, a mesma sepultura do seu pai, avós e tataravós ata cinco xeracións anteriores, desde Gómez de Rioboo o Vello en 1578 (Sánchez 2001: 217-218).



O balcón, cos seus canzorros, é un dos poucos elementos artísticos que distingue a torre sur da norte (foto XMLS)



## As Torres, residencia secundaria

### 9. Gómez Antonio de Rioboo y Seixas (1722-1742)<sup>21</sup>

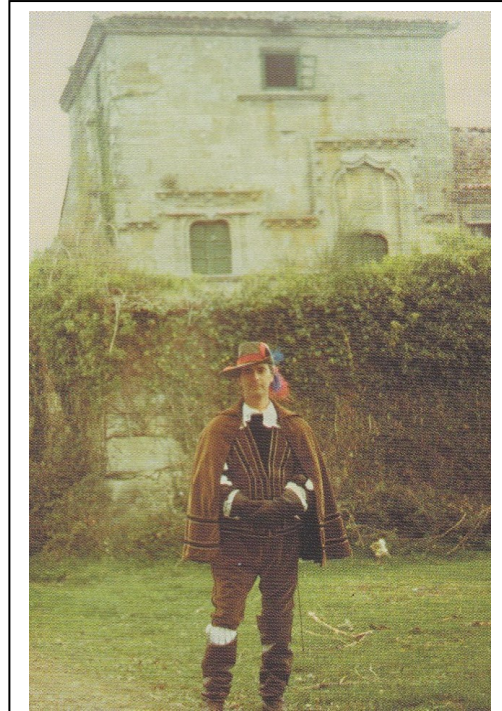
- **1670:** recibe bautismo na igrexa do Allo.
- **1702:** casa con María Teresa Suárez de Deza y Armesto e pasa a residir no pazo de Cabanas, cedido polo seu pai. O matrimonio quéixase de ter que vivir con moitas estreiteces desde este ano ó de 1722 (data do falecemento de D. Gómez de Rioboo), con cinco fillos. Vese que o vello patrucio non era moi xeneroso co fillo e coa nora, malia seren os herdeiros.
- **1722:** tras a morte do seu pai, Gómez Antonio de Rioboo convértese no novo señor do Allo e Cabanas, con residencia neste último pazo. O Allo pasa a ser, definitivamente, residencia secundaria.
- **1732:** preito co arcepreste de Soneira, Francisco Villanueva, “por los molinos nuevamente fabricados en el sitio de Puente Lodoso, más abajo de los de Ponte Castiñeira pertenecientes a los Rioboo, cuya represa inundaba la colindante agra do Allo.”  
Esta presa do arcepreste (e quizais párroco de Baio) debe ser a actual de Su a Agra, onde hai un muíño, situada no leito do río fronte á desembocadura do afluente que vén de Zas.
- **1739:** o historiador Antonio de Rioboo y Seixas, tío do señor do Allo e de Cabanas, redacta a *Relación Cronológica de los Apellidos de Rioboo, Villardefrancos y Seixas y Losada y otros varios que corresponden a las Casas del Allo y Cabañas*.
- **1742:** falece Gómez Antonio de Rioboo; foi soterrado en Cabanas.

### 10. Francisco Antonio de Rioboo y Seixas Suárez de Deza (1742-1762)<sup>22</sup>

- **1704:** nace en Cabanas.
- **1743:** casa con Ana Francisca de Lamas Sotomayor y Caamaño, dona da Casa de Zas e marquesa viúva de Viance, o que supón un grande ascenso social do Rioboo.  
- o matrimonio tentou residir temporalmente nas Torres, e mesmo intentaron promover reformas adquirindo terras lindeiras, edificando casas de caseiros, levantando valados e proxectando obras no pazo: “mientras vivimos allí -relata a marquesa no seu testamento de 1763- [hemos] costeado y conduxido más de seiscientos carros de cantería, que quedó por emplear junto a la Torre nueva”. Tamén quedou almacenada na adega, durante moito tempo, moita madeira de castaño.  
-o traslado precipitado ó pazo de Cabanas para vivir coa nai de D. Francisco frustrou estas obras e, contra 1750,

<sup>21</sup> Sánchez García 2001: 218-222.

<sup>22</sup> Sánchez García 2001: 222-225.



Un fidalgo do séc. XVII ou XVIII  
(recreación histórica para o programa  
“Vivir cada día”, TVE, 1987)  
[foto XMLS]



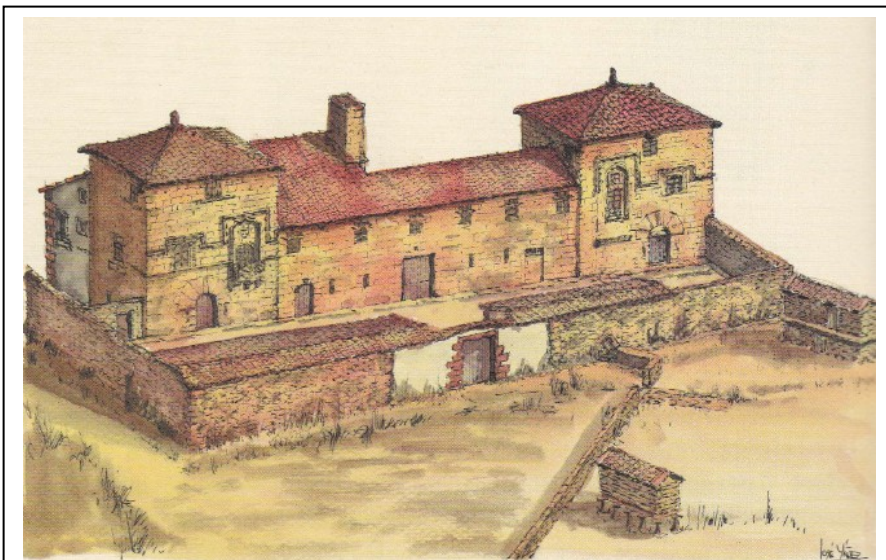
Os labregos no día de iren pagar as rendas (recreación  
Histórica para “Vivir cada día”, TVE, 1987)  
[foto XMLS]

pódese dicir que remata etapa de esplendor do Allo, iniciada na segunda metade do séc. XVII. O arquivo familiar tamén se traslada a Cabanas.

- **1752:** no Catastro de Ensenada figura Francisco de Rioboo como residente en Cabanas. A parroquia contaba con 29 veciños.
- **1762:** Falece, sen descendencia, Francisco A. de Rioboo e sucédeo o seu irmán Bernardino José.

#### 11. Bernardino José de Rioboo y Seixas (1762-1775)<sup>23</sup>

- **1714:** nace en Cabanas.
- **1760:** foi crego de menores ata que fixo co seu irmán Francisco un acordo polo que este lle cedía as Torres do Allo xunto coas súas rendas e servizos.  
- contrae matrimonio con María de la Esclavitud Becerra.  
-preito co seu irmán, que seica se negaba a que Bernardino vivise no Allo, pero este instálase nas Torres sen pedir permiso; atopou o edificio medio arruinado e tentará restauralo.
- **1761:** obras importantes nas Torres, iniciadas por Bernardino, nas que participan quince mestres canteiros e os colonos carrexan 300 carros de cantería.  
-Inventario dos bens contidos nas Torres, no que se detalla a súa distribución interior: había dúas adegas, unha vella e outra nova -e unha viña no exterior-, cociña e lareira, fornos, o engadido da parte de atrás... Aínda non existía a tulla, que se faría tempo despois no engadido da torre sur. Tamén se fala do mobiliario, con arcas para o trigo, artesas, baño de salgar etc.
- **1762:** morre o seu irmán Francisco Antonio e os señoríos xa pasan por completo a Bernardino, que marchará vivir ó pazo de Cabanas, pero non por iso interrompe as obras iniciadas no Allo: levanta o alto muro exterior fronte á fachada, onde se constrúen tamén, apegadas a el, unhas edificacións nas que seguramente vivía o seu primeiro caseiro gardián, de nome Froilán Beizana.
- **1772:** Marcos Camín, párroco do Allo e San Cremenzo, vive nas Torres “por arriendo de los Sres.”
- **1775:** testamento de Bernardino; manda sepultarse en Cabanas.



As Torres a finais do séc. XVIII  
(debuxo de J.M. Yáñez, en Sánchez García 2001: 236)

<sup>23</sup> Sánchez García 2001: 225-240.

## 12. Nicolás María Rioboo, Becerra, Varela y Seixas (1774-1835)<sup>24</sup>

- **1764:** nace en Cabanas, era o fillo maior do anterior.
- **1774:** herda os morgados do Allo, Cabanas e Bidueiro, aínda que era menor de idade. Sería oficial da Mariña.
- **1784:** pasou a historia por ser un home de certas inquietudes ilustradas. Consta entre os fundadores da *Sociedad Económica de Amigos del País* de Santiago.
- **1791:** casa con Rosa Vicenta Roldán y Gil e trasládase a vivir a Ferrol.
- **1835:** falece nesta cidade.

## 13. Francisco Rioboo y Roldán (1835-1868)<sup>25</sup>

- **1795:** nace en Ferrol.
- Era oficial da Mariña, e estivo destinado en Cádiz, Ferrol e outras prazas a partir de **1818**.
- **1835:** morre o seu pai e Francisco herda as súas propiedades. Deste xeito, como os señoríos estaban sendo abolidos polo goberno liberal, converterase no derradeiro señor xurisdiccional do Allo.
- **1838:** foi designado senador pola provincia da Coruña.
- **1844:** deputado ás Cortes españolas polo Partido Moderado (conservador).
- **1845:** vogal da Comisión de Monumentos Históricos. Tiña sona de ser un home moi erudito.
- **c. 1860:** debuxo a pluma das Torres do Allo, da súa autoría, sen o muro da fachada. Trátase do documento gráfico máis antigo deste edificio. Desta data é tamén a primeira fotografía.
- **c. 1860:** debuxo seu dun proxecto de vestíbulo e escaleira interior que nunca chegou a realizarse.
- **1868:** falece en Cabanas.



Parte traseira e horta de maceiras das Torres,  
en 1974 (foto XMLS)

---

<sup>24</sup> Sánchez García 2001: 240-241.

<sup>25</sup> Sánchez García 2011: 257-261.

## Rómpese a liña masculina dos Rioboo: a primeira muller herdeira

### 14. Francisca Rioboo Álvarez (1868-1918)<sup>26</sup>

- **1834:** data de nacemento. Filla de Francisco de Rioboo e de Eulalia Álvarez y Freire de Andrade.
- **1868:** morre seu pai e Francisca queda como única herdeira; con ela rómpese a liña masculina que os descendentes dos Rioboo viñan mantendo nos séculos anteriores.
- **1869:** o seu primeiro marido, o seu primo Nicolás Rui-Gómez y Rioboo, suicídase na illa de Ons.  
- Ese mesmo ano D<sup>a</sup> Francisca casa en Pontedeume co compostelán **Víctor López Seoane**, médico da Mariña en Ferrol, que andando o tempo acabará converténdose no máis destacado naturalista da época.  
A privilexiada posición económica do matrimonio permitiralle a D. Víctor abandonar a medicina e dedicarse a administrar as amplas posesións herdadas pola súa muller, onde tiña grandes extensións de terra para investigar a fauna e a flora galegas. O lugar de residencia era na súa casa da Coruña, pero no verán trasladábanse ó pazo de Cabanas primeiro e despois ó do Allo.
- **Entre 1869-1900:** plántase a avenida de carballos e falsos plátanos da estrada A Coruña-Fisterra ás Torres, quizais por iniciativa de Víctor López Seoane.
- **1883:** Víctor López Seoane, membro fundador da *Sociedad del Folclore Gallego*, presidida por Emilia Pardo Bazán.
- **c. 1895-1900:** foto de familia de Francisca Rioboo e Víctor López con seis dos seus sete fillos e fillas na fachada das Torres, xunto co caseiro Manuel Graíño.
- **1898:** *Libro Cobrador de las Rentas del Allo*, redactado e asinado por Víctor López Seoane.  
-Descrición das Torres do Allo, coa casa-palacio, o curral, fontes, horta traseira, árbores etc., de V.L.S.
- **1900:** falecemento de Víctor López Seoane.
- **1906:** o Concello de Zas empeza a pagarlles ós donos a renda pola casa da escola do Allo (140 reais anuais), situada no Curro. A mestra chamábase Celestina López Villar.
- **1910-1916:** foi mestra do Allo Pura Sánchez, nai do poeta rianxeiro Manuel Antonio, compañeiro de bacharelato en Santiago do mozo baiés Xosé Romero Lema, con quen logo se carteará en galego.
- **1919:** falecemento de Francisca de Rioboo.



*Os Quinquilláns (Lucho Penabade e Tero Rodríguez) nos papeis de Víctor L. Seoane e Francisca Rioboo, nunha das visitas teatralizadas ás Torres, organizadas polo Concello de Zas (XMLS, 2017)*

<sup>26</sup> Sánchez García 2001: 261-275.

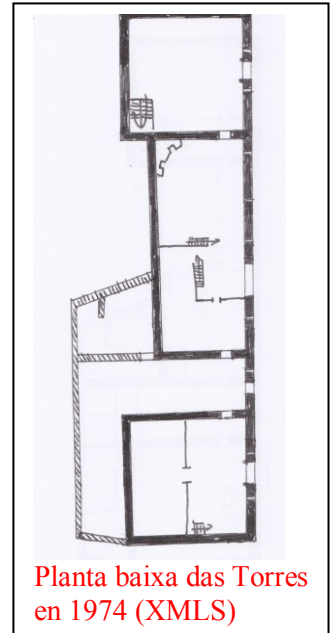
## Os últimos anos

### 15. Francisco López Rioboo (1920) e os seus fillos Francisco, Sara e Luis López-Rioboo Tenreiro (1920-1998)<sup>27</sup>

- **1920:** á morte da súa nai herda os bens o seu fillo Francisco López Rioboo (nacido en 1870), casado con Sara Tenreiro. O herdeiro falece ese mesmo ano e a súa viúva e os seus tres fillos -Francisco, Sara e Luis López-Rioboo- pasarán a herdar bens en 48 concellos galegos, entre eles os das Torres do Allo.
- **1924-1926:** a fotógrafa estadounidense Ruth Mathilda Anderson visita as “Towers of Allo”. No seu libro de 1939 aparecen dúas fotos da súa fachada cun breve comentario sobre a antigüidade do edificio (Anderson 1939: 432-433).
- **1930:** publícase *Los pazos gallegos*, do Marqués de Quintanar e Xavier Ozores Pedrosa, libro no que se lle dá ás Torres moita importancia.
- **1948:** fotos de Miguel Durán-Loriga.
- **1949:** as Torres, xunto con outros pazos e castelos, queda baixo a protección (hipotética) do Estado.
- **Década 1950:** abandonan as Torres os caseiros descendentes de Manuel Graño, co cal o edificio e as propiedades entran nun proceso de deterioramento.
- **1952:** repoboáronse con eucaliptos os montes do Castelo do Allo.
- **1976:** a propiedade do Allo divídese en tres partes entre os irmáns Francisco, Sara e Luis López-Rioboo.
  - No documento fanse constar os lindeiros e a extensión do antigo couto tal como viñan desde tempos de D. Gómez de Rioboo.
  - Quedou pro-indiviso a parte central, que comprendía o antigo lugar do Curro (hoxe chamado O Allo) coas Torres e leiras máis próximas das Viñas, o Agro de Xan e as Agras da Igrexa.
- **1981:** traballo fin de carreira, na Escola de Arquitectura Técnica da Coruña, de José Luis Álvarez Arias, con espléndidos planos e alzados. O edificio estaba en aceptable estado.
- **1986:** publicación do libro *Torres, pazos y linajes de la provincia de La Coruña*, de Carlos Martínez-Barbeito, con moita información sobre o pazo do Allo.
- **1987:** as Torres serven de escenario para a gravación de “Berdoias, un lugar de Galicia”, para o programa de TVE *Vivir cada día*, dedicado á situación anacrónica desta parroquia vimiancesa, na que a maior parte dos veciños aínda eran caseiros. Veciños de Berdoias e do Allo escenificaron na torre nova o momento de iren pagar os foros.
- **1990:** no catálogo *Pazos de Galicia* xa se apreciaba o deterioramento progresivo do edificio.
- **1993:** rouban o balcón pétreo da torre sur, que sería localizado na casa dun anticuario, e, posteriormente, repostado no lugar. Todo un indicio do abandono en que se atopaba o monumento, cos tellados da torre norte e do corpo intermedio afundidos.
- **1996:** incrementáanse os artigos na prensa nos que se reclama a restauración das Torres.



Tellados das Torres, en 1974 (foto XMLS)



Planta baixa das Torres en 1974 (XMLS)

<sup>27</sup> Sánchez García (2001: 276-291) e informacións doutras fontes.





A torre nova en 1994, sen o balcón roubado en 1993  
(foto XMLS)



Estado de abandono das Torres en 1994 (foto XMLS)

- **1998:** acordo da Deputación da Coruña, presidida por Augusto César Lendoiro, cos herdeiros da familia López-Rioboo para a adquisición das Torres do Allo e os terreos circundantes (arredor de 2 ha). Os propietarios puxeron como condición que se destinase o edificio a usos culturais, turísticos, sociais ou educativos. Desta venda exceptuáronse os terreos do lugar do Curro, coas súas casas, hoxe en ruínas.
- **1999 (09-04):** publícase no *DOG* o proxecto de protección da contorna das Torres.  
-O arquitecto compostelán Iago Seara gaña o concurso de ideas de rehabilitación das Torres. El será, polo tanto, quen se encargue dos traballos de restauración.  
-Unha vez rehabilitadas, a musealización -levada a cabo a partir do 2015- correu a cargo de Xoán Santacana e centrouse sobre todo na evocación da vida dos pazos, cun apartado especial para a liñaxe dos Rioboo e outro para os pazos da Costa da Morte.



As Torres do Allo, tras a súa reconstrución (foto Roberto Mouzo Lavandeira)

## 6. CADRO ESQUEMÁTICO DA XENEALOXÍA DOS SEÑORES DO ALLO

Debido á repetición de nomes e apelidos de estirpe é difícil seguir a xenealoxía dos Rioboo. Este esquema pode servir de guía.

	<b>herdeiro/a</b>	<b>esposa/o + ano casamento</b>
1	<b>Gómez de Rioboo Vilardefrancos</b> (c. 1430-?)	Berenguela Sánchez de Moscoso (1456)
2	<b>Afonso Gómez de Rioboo Vilardefrancos o Vello</b> (c. 1460-1512)	Mariña Pérez de Pazos
3	<b>Alonso Gómez de Rioboo Vilardefrancos o Mozo</b> (c. 1485/90-1542)	Inés Mosqueira de Pardiñas (1512)
4	<b>Gómez de Rioboo Vilardefrancos o Vello</b> (c. 1515-1578)	Teresa Fernández de Rioboo (1541) Mencía de Andrade (1542)
5	<b>Gómez de Rioboo Vilardefrancos o Mozo</b> (c. 1550-1600)	1ª Leonor Varela de Arixón (1579) 2ª Benita Rodríguez de Arosa (1600)
6	<b>Alonso Gómez de Rioboo Villardefrancos</b> (c. 1580/90-1666)	Aldonza Martínez de Leis (1617)
7	<b>Antonio Gómez de Rioboo Villardefrancos</b> (c. 1615/20-1694)	María das Seixas y Losada (1644)
8	<b>Gómez de Rioboo y Seixas Villardefrancos</b> (c. 1646-1722)	Jacinta de Luces Caamaño y Sotomayor (1669)
9	<b>Gómez Antonio de Rioboo y Seixas</b> (1670-1742)	Teresa Suárez de Deza y Armesto (1702)
10	<b>Francisco Antonio de Rioboo Seixas y Suárez de Deza</b> (1704-1762)	Antonia Francisca de Lamas Sotomayor y Caamaño (1743)
11	<b>Bernardino José de Rioboo y Suárez de Deza</b> (1714-1775)	María Dominga Esclavitud Becerra (1760) Moscoso y Varela (1760)
12	<b>Nicolás María de Rioboo y Becerra</b> (1764-1835)	Rosa Roldán y Gil Taboada (1791)
13	<b>Francisco Rioboo y Roldán</b> (1795-1868)	Eulalia Álvarez y Pérez de Andrade
14	<b>Francisca Rioboo y Álvarez</b> (1837-1918)	1º) Nicolás Rui-Gómez y Rioboo (1869) 2º) Víctor López Seoane (1869)
15	<b>Francisco López-Rioboo</b> (1877-1920)	Sara Tenreiro Berdié
16	<b>Francisco, Sara e Luis López-Rioboo</b>	