

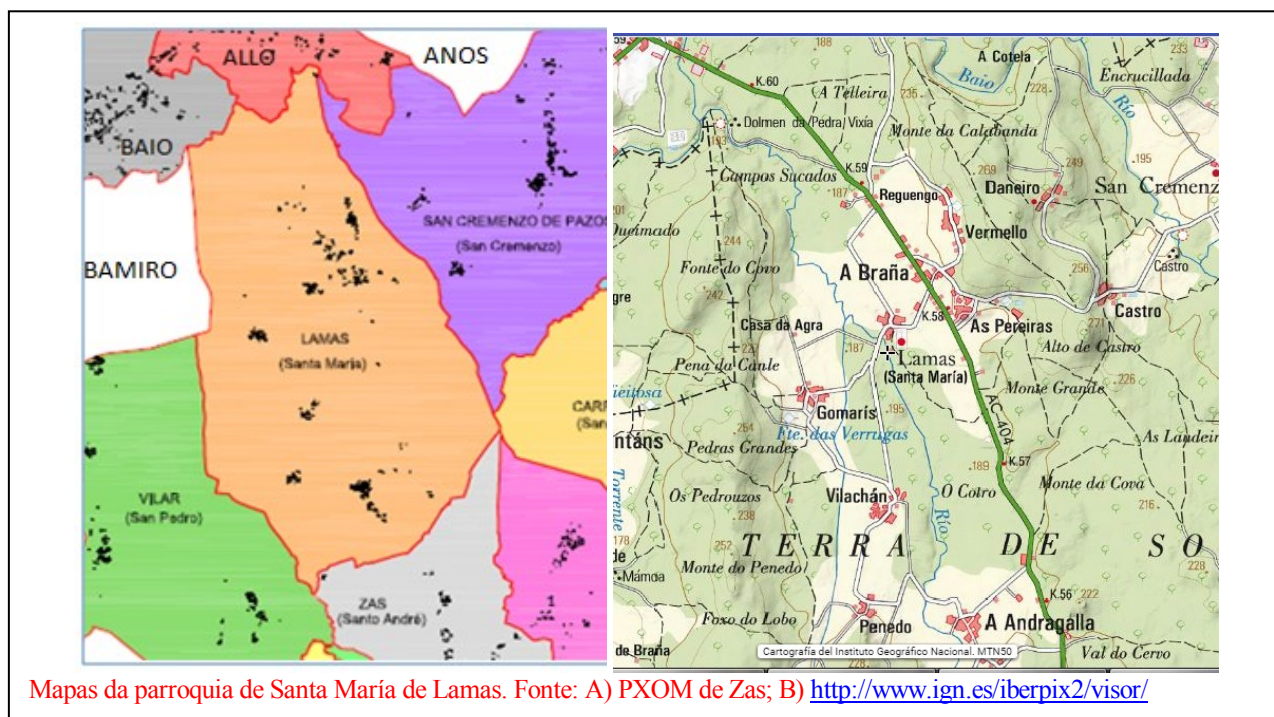
LAMAS (SANTA MARÍA)

Por Evaristo Domínguez e Xosé M^a Lema

Santa María de Lamas forma parte do grupo de parroquias situadas na zona norte do concello, configuradas en torno ó val medio do río do Porto ou Grande. A súa xeografía é a típica da zona central da Terra de Soneira: unha superficie moi chá regada polas augas -mainas- do río de Zas ou de Lamas (dirección sur-norte), xa no seu tramo final. Limitando o seu territorio, uns montes de escasa elevación: o Lavadiuro (276 m.), As Penas do Canto (254 m.) e a Pedra Vixia (241 m.).

Estivo unida a Baio ata o ano 1793, sendo Lamas a parroquia matriz. No Antigo Réxime formaba parte da xurisdición de Vimianzo, do señorío do conde de Altamira.

A súa extensión é de 7,10 km.². Está conformada polos seguintes lugares: A Andragalla, A Braña, As Pereiras, Gomarís, Lamas, Cotón do Muíño, Penedo, Vermello e Vilachán.



Mapas da parroquia de Santa María de Lamas. Fonte: A) PXOM de Zas; B) <http://www.ign.es/iberpix2/visor/>

Presenta unha forma ovalada co eixo maior orientado en dirección N-S. Linda cun total de seis parroquias dentro do propio concello: Baio e O Allo, polo N; San Cremenzo de Pazos e Carreira –esta nun tramo moi curto- polo E (mesmo chega a tocar nun só punto coa de Mira –na paraxe coñecidas como a Pedra dos Cregos, da que se falou noutras parroquias de Zas); Zas, polo S; e Vilar e Bamiro (esta do concello de Vimianzo) polo O.

SUMARIO

1. Relevo
2. Hidrografía
3. Xeoloxía
4. Demografía
5. Toponimia: a orixe dos nomes dos lugares de Lamas
6. A igrexa parroquial de Santa María de Lamas: arquitectura, retablos e imaxes
7. O cruceiro do adro de Lamas
8. *Pedra Moura de Pedra Vixía*, un dolmen en estado lamentable
9. A parroquia de Lamas nos textos históricos (1592, 1607, 1753, 1847, 1928)
10. Os *Lamas*, unha poderosa familia fidalga orixinaria desta parroquia
11. Personaxes
12. Lamas na literatura galega
13. Festas parroquiais
14. Inventario dos bens do patrimonio de Lamas (*PXOM*)
15. Bibliografía básica

1. RELEVO

Presenta formas totalmente achanzadas, agás nos lindes, onde hai pequenos outeiros que a separan das parroquias de Vilar e Bamiro, polo O e San Cremenzo, polo E. En ambos os dous casos trátase de elevacións de moi escasa entidade, un pouco máis elevadas estas últimas, pero que apenas se erguen uns cantos metros máis que a parte central da parroquia.



Aldea de Vermello, na aba occidental dos Montes de Daneiro, é xunto coas Pereiras, a de maiores pendentes de toda a parroquia. Foto EDR

Case a totalidade do seu territorio está formado por un val de fondo moi plano onde son imperceptibles os desniveis. Xunto coa de Vilar son as dúas parroquias de Zas que máis porcentaxe do seu territorio presenta formas achanzadas. Mesmo o nome dalgunha aldea fai alusión a esta chanceira: Vilachán.

Ó sur da aldea de Penedo hai un pequeno outeiro -Os Mouchos ou o Mato Grande (231 m)- probablemente a maior altitude da parte interior da parroquia. O resto da parte central – tremendamente aplanada-

está atravesada polo río de Zas (aquí xa recibe o nome de Lamas) que discorre moi mainamente de S a N. Este val case nunca supera os 200 m, agás nos bordes.

Pola parte oriental hai un pequeno somonte que o separa da parroquia de San Cremenzo, que acada a maior altitude entre Vermello e Castro (San Cremenzo) con 271 m segue esta aliñación máis cara o N. acadando no Coto de Daneiro os 269 m, logo vai perdendo paulatinamente altura ata o curso do río do Sisto (206 m). Na aba occidental, pero xa case na zona de confluencia coas terras chás do val, están os núcleos das Pereiras -o que presenta maiores pendentes de toda a parroquia- e Vermello.

Os cumes que a separan de Vilar e de Bamiro son de menor entidade e así, de S a N temos O Picoto (249 m), O Foxo do Lobo (241 m), Monte de Penedo (253 m), Os Pedrouzos (242 m), As Minas (258) e Pedra Vixía (248 m.)



Terras de cultivo de Lamas, totalmente chás entre Vilachán e Penedo. Foto EDR



2. HIDROGRAFÍA

Aínda que non chega a entrar na parroquia de Lamas, o **río do Sisto ou río do Porto** -o río Grande da Terra de Soneira-, establece polo norte os lindes entre as parroquias de Lamas e do Allo: uns 360 m de percorrido que van desde a ponte Castiñeira -que comunica A Cebola de Abaixo (O Allo) e Cotón do Muíño (Lamas) á do polígono industrial do Allo.



O río do Porto ó seu paso pola ponte Castiñeira e o lugar de Cotón do Muíño (Lamas) [foto XMLS]



O río Zas (ou de Lamas) ó seu paso pola Andragalla (foto EDR)

O que máis importancia ten para a parroquia de Lamas é o chamado **río de Zas** ou **de Lamas**, afluente do río do Porto pola súa esquerda. Cos seus 16,4 km de percorrido é o afluente máis longo deste río. Ten un treito duns 6 km dentro do territorio de Lamas nos que presenta un desnivel de tan só uns 10 m, a maior parte deles na zona de Pedra Vixía, onde corta un afloramento rochoso, encáixase e forma pequenos rápidos. No seu percorrido pola parroquia rega as terras da maior parte dos lugares (A Andragalla, Penedo, Vilachán, Lamas e A Braña) e pasa por baixo das pontellas da Andragalla, Vaderramo e Lamas. Empata co río do Porto na paraxe de Pedra Vixía, xa en territorio da parroquia de Baio.

Nesta parroquia a auga ten moita importancia, toda vez que ó ser tan chá é moi fácil que o río se desborde cando hai enchentes e asolague unha parte importante da mesma. Non é difícil atopar brañas á súa beira; mesmo terras de cultivo que nunha boa parte do ano, non se pode acceder a elas maquinaria pesada. O propio río ten buscado outro discorrer novo en datas relativamente recentes. Así, nas actas de pleno de 1902, hai unha anotación que indica que se solicita a “recomposición” do río Zas ó seu paso por Lamas.

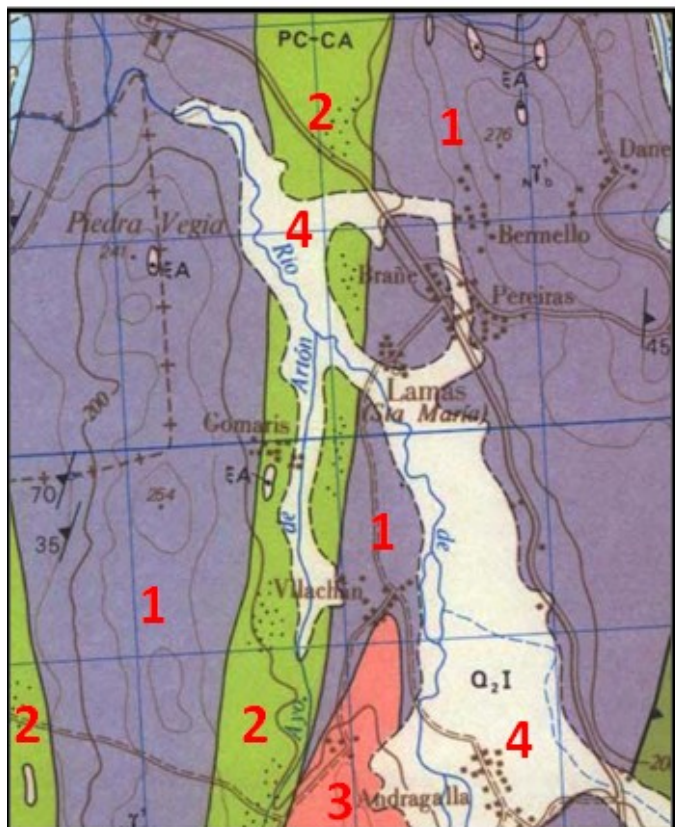
Moitísima menos entidade ten o rego de Artón, (duns 3 km de lonxitude) que se orixina a rentes desta aldea vilaresa para despois de seguir un trazado case rectilíneo de S a N xuntarse co principal moi preto da igrexa parroquial

3. XEOLOXÍA

a) Litoloxía

A estrutura xeolóxica da parroquia de Lamas é relativamente simple, comparada coa de Loroño, Vilar ou Zas. Nos dous bordes, oriental e occidental, ocupando a maior parte da parroquia e coincidindo coas maiores altitudes, temos dúas bandas idénticas de ortogneis biotítico de considerable anchura. (1)

Entre ambas as dúas, unha banda lonxitudinal bastante máis estreita de xistos e paragneises con algunhas paranfibolitas intercaladas. (2)



Nas proximidades de Penedo e A Andragalla ata preto de Vilachán, está o borde setentrional dun afloramento de ortogneis con biotita e cuarzo azulado, que arrancaríase ó O de Romelle xusto no curso do Río Torrente (3).

Os gneises e os ortogneises amosan unha composición similar á dos granitos, pero, con textura orientada en bandas por efecto do metamorfismo. Tamén se puideron formar por metamorfización de rochas ígneas ou plutónicas; se o fixesen -que non é o noso caso- sobre rochas sedimentarias serían paragneises. As rochas sedimentarias tamén poderían ser a orixe dos xistos e paranfibolitas.

Ó igual que nas parroquias limítrofes, estes materiais serían do Precámbrico ou do Cámbrico e terían unha antigüidade duns 390/290 millóns de anos; serían dos terreos máis antigos da Península. Formarían parte do Complexo de Noia tamén coñecido como Fosa Blastomilonítica.

En ambas as dúas marxes do río, sobrepoñéndose ás bandas anteriores, hai amplas superficies de materiais do Cuaternario (Holoceno) de tipo sedimentario aínda que indiferenciado (4). Así, nas agras da Andragalla é posible observar a presenza de numerosos cantos rodados a bastante distancia do actual curso do río de Zas; iso quere dicir que ó discorrer por terreos tan chans ten variado o seu curso ó longo dos tempos.

b) Tectónica¹

Os terreos do concello de Zas —e con eles os da parroquia de Lamas— forman parte da Cadea Varisca ou Hercínica europea e sitúanse no cuadrante noroccidental do Macizo Ibérico, dentro da chamada Zona de Galicia-Tras os Montes (N. de Portugal). Un dos dous dominios que forman este cuadrante está representado aquí pola **Unidade de Malpica-Tui (UMT)**.

A Cadea Varisca pregouse no Paleozoico Superior (hai 390-290 millóns de anos) pola colisión de dúas grandes masas continentais, unha situada ó NO (Laurusia) e outra situada ao SE (Gondwana), durante a ensamblaxe do supercontinente Panxea. A **UMT** formaríase parte da serie de mantos que se desprazaron (alóctonos) e amorearon sobre o autóctono relativo durante a colisión continental.

¹ Agradecemos a colaboración de Antonio García Losada neste apartado

Actualmente a UMT constitúe unha franxa de entre 4 e 9 Km de anchura que se estende entre Malpica e Tui). No sector norte da UMT que vai desde Malpica ata a falla da Fervenza á altura do río Xallas hai unha falla –a de Riás- que une estes dous puntos e nel, como dixemos, localízanse a maior parte das terras do concello de Zas -incluíndo toda a parroquia de Lamas- entre O Allo e o encoro da Fervenza.



Será esta a pedra que motivou a denominación de Pedra Vixía? Non o sabemos (foto XMLS, 1995)

4. DEMOGRAFÍA

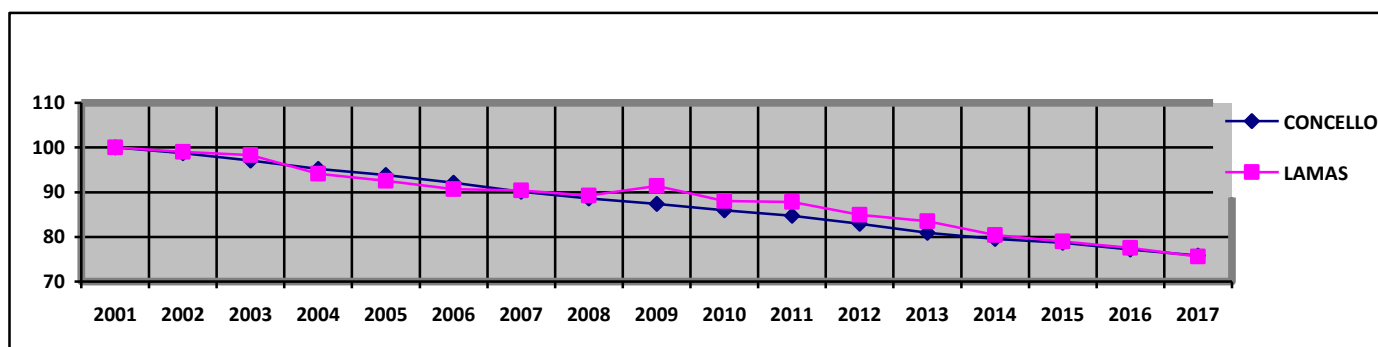
A súa evolución demográfica foi como se indica a continuación: 30 veciños en 1607, 57 vec. (1769), 51 vec. e 326 hab. (1791), 53 vec. e 297 hab. (1836), 59 vec. e 364 hab. (1845), 373 hab. (c. 1928), 90 vec. e 520 hab. (1965), 418 hab. (2001), 379 hab. (2006), 367 hab. (2011), 336 hab. (2014) e 330 hab. (2015).
As súas nove entidades de poboación tiveron ó longo do século XX os seguintes habitantes:

	1900	1910	1920	1630	1940	1950	1960	1970	1981	1991	1996	2000
Andragalla (A)	76	83	102	102	103	114	122	135	135	128	117	124
Vermello	44	48	54	63	65	65	63	72	55	46	44	44
Braña (A)				29	60	59	61	81	75	85	91	90
Cotón do Muíño				8	2	3	3	3	5	2	1	1
Gomarís	65	63	65	72	66	60	50	54	40	34	31	33
Lamas	51	54	53	61	75	70	53	62	47	35	33	35
Penedo			20	21	32	29	25	26	23	16	19	18
Pereiras (As)	54	61	75	75	98	83	68	77	57	45	40	37
Vilachán			38	46	55	54	44	45	36	29	29	29
Outros	55	64										
LAMAS	352	373	420	477	570	537	489	555	473	420	405	411
CONCELLO	5733	5347	6272	6275	7747	8004	8098	8471	7285	6560	6508	6212

Ó longo dos anos que van do século XXI, a súa evolución demográfica sería a que segue:

	2001	2002	2003	2004	2005	2006	2007	2008	2009	2010	2011	2012	2013	2014	2015	2016	2017
Andragalla (A)	127	126	119	110	106	105	103	103	99	93	95	91	93	91	88	87	83
Vermello	44	42	44	42	42	41	41	40	40	38	36	35	34	33	34	31	30
Braña (A)	90	88	89	80	79	78	82	85	92	87	86	81	79	74	75	77	80
Cotón do Muíño	1	1	1	1	1	1	1	1	1	1	1	1	1	1	2	2	2
Gomarís	33	34	35	35	35	35	34	33	33	33	33	33	32	32	29	28	26
Lamas	37	38	36	37	33	31	30	29	30	30	31	30	29	28	26	25	24
Penedo	18	18	17	17	17	17	17	17	18	18	18	18	18	16	15	15	15
Pereiras (As)	38	38	39	39	40	38	37	35	39	39	38	39	37	35	36	34	33
Vilachán	30	29	31	32	34	33	33	30	30	29	29	27	26	26	25	25	23
LAMAS (Total)	418	414	411	393	387	379	378	373	382	368	367	355	349	336	330	324	316
Porcentaxes %	100	99	98,3	94,1	92,6	90,7	90,4	89,2	91,4	88,1	87,8	84,9	83,5	80,4	78,9	77,5	75,6
CONCELLO	6160	6082	5978	5867	5780	5674	5549	5459	5385	5295	5219	5109	4983	4902	4846	4756	4671
Porcentaxes %	100	98,7	97,0	95,2	93,8	92,1	90,1	88,6	87,4	85,9	84,7	81,5	80,9	79,6	78,7	77,2	75,8
PARROQUIA (1)	115,5	114,4	113,5	108,6	106,9	104,7	104,4	103	105,5	101,6	101,4	98,1	96,4	92,8	91,2	89,5	87,3

Evolución da poboación das distintas aldeas, da parroquia e do concello en conxunto ó longo do século XXI así como as porcentaxes tanto da parroquia como do concello. Ano 2001 = Índice 100%. (1) A porcentaxe é só para a parroquia e está tomada con relación ó ano 1900



Evolución do poboamento da parroquia e de todo o concello desde 2001, en porcentaxes

A modo de análise da evolución da poboación pode afirmarse que:

- a) A masa demográfica foi aumentando desde comezos do século XX ata 1940 que é cando acada o maior número de habitantes.
- b) A partir desa década iníciase un lento pero progresivo declive demográfico do que se salva na década de 1970 e niso coincide co global do municipio.
- c) Que no que vai do século XXI ese descenso foi constante e lineal agás entre 2008 e 2009 que se incrementou un chisco
- d) Que o poboación a 1 de xaneiro do 2017 supón o 87,3% da que tiña en 1900
- e) Que na actualidade é inferior nun 24,4% á que tiña a comezos do século XXI.
- f) A perda demográfica é practicamente igual, en termos porcentuais, á media do concello.

4. A ORIXE DOS NOMES DOS LUGARES DE LAMAS

Lamas, o topónimo que dá nome á parroquia e a un dos lugares -o da igrexa-, procede do latín *lama*, que á súa vez vén da base prerromana **lam* 'lama, lodo'. Responde moi ben á situación desta aldea, nun terreo baixo e pantanoso, lamacento, que no inverno se inunda con facilidade polas enchentes do río que pasa ó seu carón; mesmo no verán adoita ser un prado húmido (Cabeza Quiles 2008: 342-343).

A **Andragalla** é un topónimo de orixe incerta, aínda que se aventura a posibilidade de que se trate dun antropónimo romano -*Andrea Galia*-, suposta posesora destas terras no Baixo Imperio.

A **Braña** vén do latín vulgar **veranea* 'pastos do verán', e fai referencia a un terreo con humidade constante, con auga permanente.

Cotón do Muíño fai alusión a un penedo situado preto dun muíño. Cotón procede da base prerromana **cotto* 'penedo, outeiro montañoso'. Desde o séc. XVII hai tres muíños en vez dun só: son os da ponte Castiñeira, dos que xa falamos na parroquia do Allo.



O río Zas ó seu paso por Lamas, a rentes da igrexa parroquial, nun día de enchente. Foto EDR

Gomarís procede do nome xermánico do primeiro posesor destas terras: *Gumarigo* ou *Gumaricus*, composto de *Gum-* 'home + *ricus* 'rico, poderoso'.

Penedo alude a unha gran pena ou rocha nun territorio chan (procede do lat. *penna* 'pena, rocha').

As Pereiras, aínda que en principio parece facer alusión á abundancia neste lugar destas árbores froiteiras, o certo é que, observando outros lugares co mesmo nome, fai alusión a sitios máis ou menos elevados, localizados en ocasións en verdadeiras atalaias e pericoutos pedregosos.

Vermello ven do lat. *vermiculu* 'vermello, encarnado' e fai referencia a esta color.

Vilachán procede do lat. *villa(m) plana(m)*, e alude a unha propiedade agraria ou aldea edificada sobre terreos chans.

Ó norte da parroquia, na desembocadura do río de Lamas, atópase **Pedra Vixía**, un sitio non habitado compartido coa parroquia de Baio. Trátase dun topónimo transparente, que nos fala da existencia dunha pedra singular, de certa elevación sobre o terreo, que servía para vixiar. Hoxe nesta paraxe a vexetación rodea todos os penedos que afloran do chan e é difícil saber cal sería o que deu nome. A primeira referencia documental deste lugar é a do Catastro de Ensenada (1753), no que se fala de dous muíños en *Pedra Bexia*.

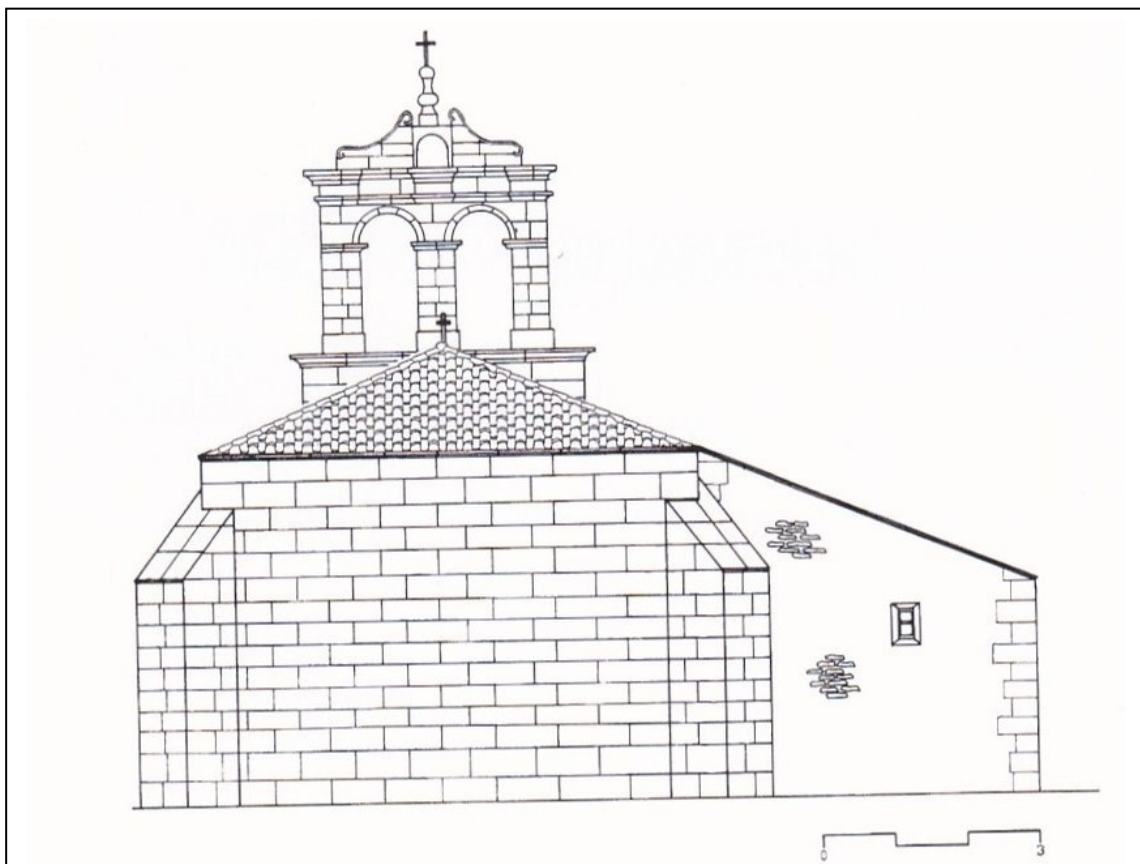
Como se pode ver, case todos os lugares de Lamas están moi en relación coa paisaxe da parroquia:

mentres uns fan alusión ós terreos lamacentos, outros ós terreos chairos dominantes, e outros ás escasas elevacións do terreo.





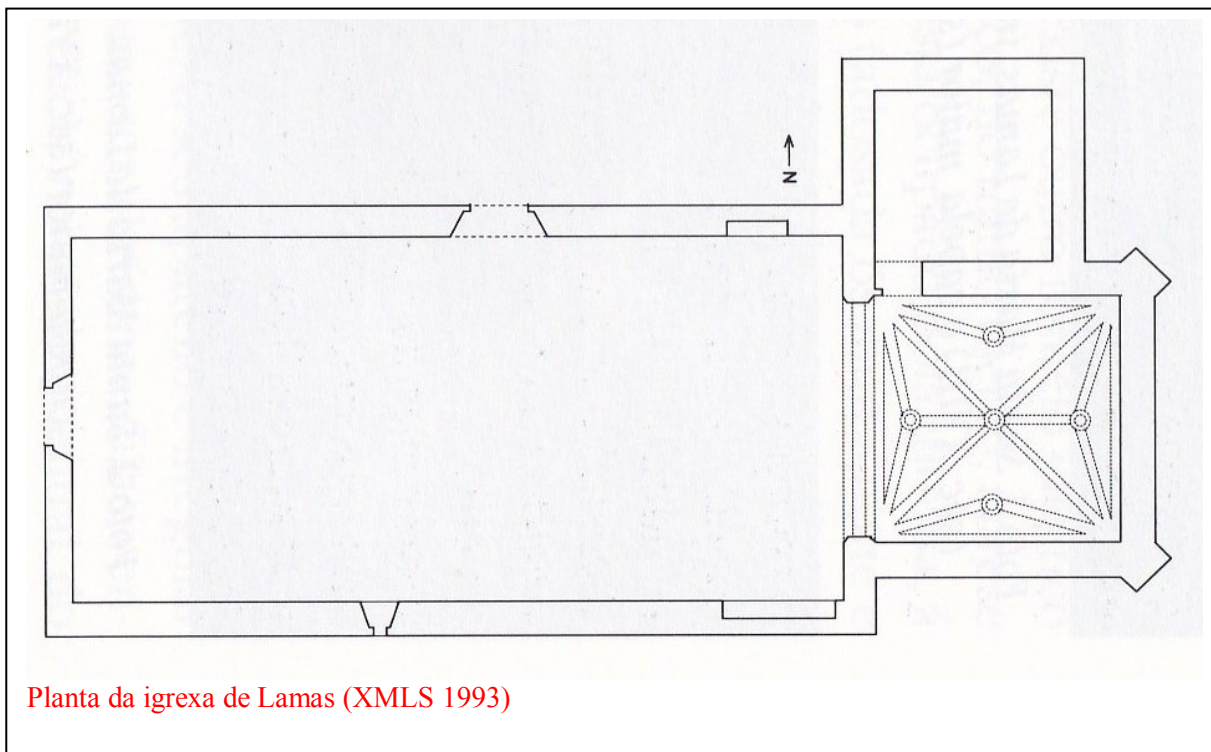
Igrexa parroquial de Lamas (foto XMLS)



Alzado da igrexa de Lamas, desde o leste (Soraluce/Fernández 1998)

5. A IGREXA PARROQUIAL DE SANTA MARÍA DE LAMAS

Un edificio de planta de salón, formada por un presbiterio ou capela maior cuadrangular (4,5 m de lado) e unha nave rectangular (15 m x 7 m). Acaroadada ó muro norte da ábsida construíuse a sancristía, cuadrangular (3,5 m de lado).



A parte máis antiga é **capela maior**, do segundo terzo do séc. XVI: responde ás características arquitectónicas do gótico tardío: no seu interior, este espazo vai cuberto por unha fermosa **bóveda estrelada**, con nervaduras que parten de ménsulas angulares; crúzanse nunha clave central e catro secundarias, todas elas adornadas con motivos simbólicos: a central con dous esveltos grolfiños afrontados;

nas outras, unha roseta, follas carnosas etc. As ménsulas decóranse con cabezas de querubíns nas bases. É sen dúbida, a bóveda máis artística de toda a Terra de Soneira. Para soportar o seu peso construíronse no exterior do muro leste do presbiterio dous contrafortes angulares nas esquinas.

Un maxestoso **arco apuntado** de estilo gótico, tamén do séc. XVI, comunica a capela maior coa nave.



Bóveda estrelada gótica da capela maior da igrexa de Lamas (foto XMLS)



O maxestoso arco triunfal gótico da igrexa de Lamas (foto XMLS)

Ameaza de excomuñón contra os veciños de Lamas se non axudan á reconstrución da nave da igrexa (séc. XVIII)

A nave e a fachada da igrexa de Lamas construíronse no séc. XVIII, pero houbo os seus problemas cos fregueses, pois estes non se amosaron moi dispostos a acometeren os traballos ordenados polo Arcebispado. Desde que se ordenaron a que se remataron pasaron 22 anos, e a Igrexa tivo que ameazar coa excomuñón.

Os feitos aconteceron así: os visitador pastoral de 1721 do Arcebispado compostelán deixa por escrito no libro de fábrica de Lamas que a igrexa parroquial estaba arruinada pola nave, e tamén que esta estaba quedando pequena para "la cada vez más numerosa feligresía" (grazas a unha mellor alimentación, en toda Galicia se observaba daquela aumento de poboación). O visitador ordena que se bote abaixo esa parte do templo, e que se reedifique e amplíe a nave a costa dos caudais da fábrica parroquial e das confrarías relixiosas, prestando os fregueses a serventía acostumada. A serventía era a colaboración gratuíta que os fregueses debían prestar nas obras.

Pois cando o normal sería atopar uns labregos resignados e submisos, dispostos a apandar cos mandatos da todopoderosa xerarquía eclesiástica da época, resulta que os de Lamas non obedecen, coma quen que a cousa non vai con eles. No 1726 volve outro visitador dar unha volta pola parroquia e repite por escrito as ordes dadas cinco anos antes. Pero nada, coma quen oe chover: pasan os anos e os veciños non teñen présa por empezar as obras. En 1729 o mesmo: ninguén move un dedo: o novo visitador insiste en que se desfaga e faga nova a nave da igrexa, e ata se ofrece para levar a cabo as obras un "maestro de mampostería", chamado Silvestre Diz, que axusta o traballo en catro mil reais, dándolle serventía. Coma mallar en ferro frío: ninguén move un dedo.

O atrevemento dos veciños de Lamas daquela época era moito e coa Igrexa ían bater, como lle acontecera ó don Quixote cervantino, pois os poderes que ela tiña eran moitos. O escaso entusiasmo veciñal para prestaren a serventía demandada vai obrigar ó párroco aquel mesmo ano de 1729 a que, quizais co adaxo de lavar as mans coma Pilato e quedar fóra de toda responsabilidade, que certificase que el ameazara publicamente á comunidade parroquial con penas espirituais (anatema ou excomuñón) e, por se estas non fosen efectivas, tamén as corporais, que doían máis ("prisión de sus personas y otros apremios").

En efecto, as penas corporais foron máis efectivas, pero aínda houbo que esperar uns anos máis. Polo que nos din os documentos, no ano 1733 empezan as obras da nave, dirixidas polo citado mestre *Silvestre Diz* dirixindo os traballos. Diz era un dos moitos canteiros pontevedreses da Terra de Montes que andaba pola comarca ofrecendo os seus traballos. En 1734 houbo unha inesperada febre construtora no templo cun gran trafego de carros de pedra, tal como nos dan a entender documentos coma este:

"Primeramente da en data nueve reales y medio al tabernero de la Puente de Bayo por razón de tres carros de barro blanco para la yglesia quando se ensanchó.

O párroco de Lamas ameaza ós veciños coa excomuñón se non axudan nas obras da igrexa (1729)

"Pedro Ant^o Posse de Leis, Notario vezino de la feligresia de Sn. Mamed de Sarzes; certifico y doy fe a los señores que el presente vieren y mas a donde convenga en como el Lizenziado Dn. Jacobo Jacinto de Villaverde y Ocaña cura y rector propio de las feligresías de Santta María de Lamas y Sta. Maria de Baio anejas, en virtud de la jurisdicción que se le concedió por los autos de Visita antezedentes; con mi asistencia pasó a prozeder por agravación y reagravacion de censuras asta la Carta de Anatema ynclusive contra todos los vecinos de la expresada feligresia de Lamas para que concurrieran a carretar los materiales y dieran la mas sirventia necessaria para la reedificacion del cuerpo de la Yglesia deella, y estando en este estado y queriéndose prozeder contra ellos a prision de sus personas y otros apremios" (*Libro de Fábrica de Lamas, 1726-1741*, fol. 97, a^o, en Lema Suárez 1993-III: 495, doc. 380]).

Mas 34 rs. que constó por un recibo aver entregado a los que trajeron diecinuebe carros de piedra para dha. yglesia.
Mas consta por otros tres recivos aver entregado 74 rs. por otros 37 carros de piedra (...).
Mas por otros recivo consta aver entregado 132 rs. por el aporte de 54 carros de cantería para dha. yglesia.
Mas por otro recibo consta aver entregado 200 rs. de vellón a Silvestre Diz maestro a cuia quenta corría dha. obra.
Mas por otro recivo consta aver entregado 52 rs. por 23 carretos de piedra.
Mas por otro recivo consta aver entregado 40 rs. por 20 carros de cantería (...).
Da en data 169 rs. y 14 mrs. de 44 moyos de texa que se compraron para la yglesia de Lamas, cada moyo a quatro reales y dos quartos.
Mas por otro recivo consta aver entregado 107 rs. y dos mrs. [marabedís] de vellón que se gastaron en pólbora para barrenar la cantería de dha. yglesia; dos libras de tabaco, y gratificación del maestro" (Año 1734: 'Libro de Fábrica de Lamas 1726-1741', folla solta [en Lema Suárez 1993-III: 495, doc. 384]).



A Asunción da fachada, do escultor borneirán Xoán Martínez (1743) [foto XMLS]

Silvestre Diz tamén foi o construtor da sancristía. Despois haberíanse de tomar as cousas con máis calma, de tal sorte que aínda en 1743 lle estaban poñendo o teito de madeira (nun principio pensárase en poñerlle bóveda) e dando remate á obra co tellado. Quen rematou as obras xa foi un canteiro comarcán: **Xoán Martínez**, de Borneiro, que tamén era escultor en pedra e en madeira: pois consta que foi el o autor das imaxes pétreas da fachada, así coma as do cruceiro do adro.

Púxoselle o ramo á obra ós 22 anos de ser ordenada e ós dez de empezada. É de supoñer que habería un bo albaroque para todos, que ben gañado o tiñan.

A **espadana** que coroa a fachada é posterior, do ano 1811.



Fachada da igrexa de Lamas (foto XMLS)

Retablos e imaxes da igrexa parroquial

O **RETABLO MAIOR** aséntase sobre un pedestal pétreo. Consta, en sentido vertical, de corpo principal e ático. O corpo principal está dividido en tres paneis separados por columnas barrigudas de orde composta, decoradas unhas por restras vexetais e cintas e outras por camafeos con rocalla que encadran o nicho central.

Consta a data en que foi construído, 1773, e o seu autor: o “escultor de Troidosende”, que non é outro que **Ignacio Martínez**, fillo de Xoán Martínez de Borneiro, que casara para Santa María de Troidosende (Val de Barcala, na beira dereita do río Tambre), onde tiña o seu obradoiro, xa desde 1750. O retablo, de aceptable calidade, responde ás características do estilo barroco-rococó, con formas decorativas ligadas a obras de igrexas compostelás da época.



Retablo maior de Lamas (1773), obra de Ignacio Martínez, o escultor de Troitosende (foto XMLS)

Preside o retablo, no único fornello do ático, unha imaxe da **Asunción da Virxe**: María, cos brazos abertos nunha “pose” moi escenográfica, ascende ó ceo sobre un trono de nubes e querubíns; na súa túnica prodúcese un rico xogo de luces e sombras provocados polas dobras case metálicas. Trátase dunha obra de estilo barroco de boa calidade; sen dúbida tamén da autoría de Ignacio Martínez de Troitosende e, polo tanto, do ano 1773.

Nos fornellos inferiores do retablo hai dúas imaxes: unha de **san Xosé** e a outra de **san Francisco**. As dúas de estilos barroco e quizais tamén esculpidas polo citado Ignacio Martínez; non son da mesma calidade cá Asunción, desde logo, sobre todo o san Xosé.



A Asunción do retablo maior de Lamas (foto XMLS)

No primeiro tramo do muro sur da nave atópase o **RETABLO DA MILAGROSA**, de estilo neogótico. Esta devoción fora introducida en 1925 polo párroco Juan Astray, natural de Baio. A imaxe da Milagrosa, de estilo ecléctico, posiblemente foi obra de José Rivas, escultor santiagués. Os paneis laterais están ocupados por dúas imaxes de boa feitura moi anteriores no tempo, as de **san Xoán Bautista** (vestido con pelico de ovella) e de **santo Antonio** (vestido co hábito franciscano), pois datan do derradeiro terzo do séc. XVIII e son de estilo barroco.



Retablo neogótico da Milagrosa

Nun nicho incrustado no primeiro tramo do muro norte temos o **RETABLO DA VIRXE DO CARME**, presidido por unha imaxe desta advocación da Virxe, do séc. XVIII. Sobre o seu altar colocouse unha **Asunción procesional**, do ano 1851, seguramente obra do escultor compostelán Francisco Rodeiro, que a mediados do séc. XIX traballara para Zas e para Gándara.



Asunción procesional (1851) [XMLS]

Unha naveta do séc. XVII, ofrenda duns mariñeiros

Esta parroquia ten en propiedade valiosas pezas de ourivería, de entre as que sobresaen *dúas navetas*, as dúas do séc. XVII, co casco en forma de galeón da época. A máis bonita é a que se fixo en 1650 e que talvez chegou equivocadamente a Lamas procedente de Muros: é moi pequena, pois de proa a popa só mide 14,5 cm. (de altura: 8 cm. ata a cuberta, 9,5 cm. ata a proa e 10 cm. ata a popa). A cuberta vai percorrida por unha fina crestería nos extremos; o corpo do casco é case totalmente liso, con tan só unha inscrición na parte superior, na que se le, a estribor, de popa a proa: "ESTA NABETA MANDO ASEr MARTIN GS E DE MAS"; e, a babor, de proa a popa: "MARINEROS DE LIMOSNA A NRA. S. DEL CAMINO AÑO DE 1650".

A peza pertenceu, sen dúbida, á igrexa de Nosa Señora do Camiño, de Muros, vila de onde deberon ser veciños os mariñeiros oferentes, co tal Martín G[onsale]s á cabeza. ¿Como viría parar a Lamas? Pois seguramente isto aconteceu como consecuencia das requisas de ornatos e alfaias efectuadas en 1836 polo Goberno liberal español, con motivo da desamortización eclesiástica de Mendizábal. Cando uns anos despois se volveron as xoias a cada igrexa, mandouse esta fermosa peza para Lamas, seguramente porque se leu mal na inscrición: alí onde se di "DE MAS", debeuse ler "DE LAMAS". A naveta propia de Lamas foi para o outro lugar e todos deberon quedar conformes co troco, pois non se sabe de que houbera reclamacións.



6. O CRUCEIRO DO ADRO DE LAMAS

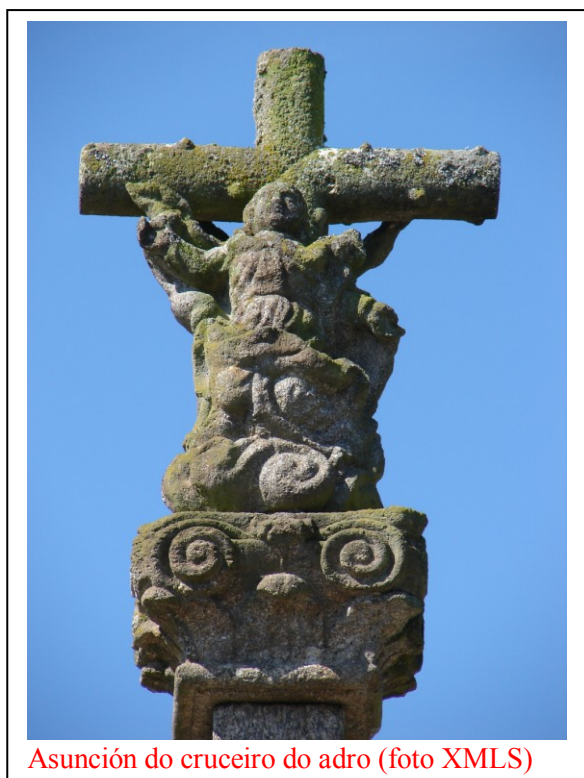
Atópase na zona norte do adro parroquial. Ten plataforma cuadrangular, pousadoiro e un longo varal moi estreito, duns 4 m de altura. A altura total do conxunto chega ós 6 m.

O varal remata nun capitel de follas vexetais e volutas, sobre o que se ergue unha cruz nodosa (que semella un tronco de árbore coas pólas serradas) que presenta no anverso ou lado principal (o do oeste) a figura dun Cristo crucificado con tres cravos, cos ollos fechados e coa cabeza ladeada cara á dereita; no lado oposto (leste) hai unha representación moi escenográfica da Asunción da Virxe, cos brazos abertos mirando cara ó ceo sobre un trono de nubes algodónosas.

Son figuras claramente de estilo barroco, polo intento de estudo anatómico do corpo de Cristo, a súa pronunciada torsión e o pano de pureza suxeito por unha corda -que acrecenta a crueza do sufrimento do crucificado-; tamén polo xogo de luces e sombras que se forma nas vestiduras da Virxe e nas propias nubes. Unha obra escultórica de certo mérito.



Anverso do cruceiro do adro de Lamas
(foto R. Mouzo Lavandeira)



Asunción do cruceiro do adro (foto XMLS)

O autor de todo o cruceiro ó completo foi o canteiro e mestre de obras de Borneiro *Xoán Martínez*, no ano 1743, que tamén esculpiu a imaxe da Asunción do nicho da fachada da igrexa e as outras dúas imaxes da parte alta.

No **Campo da Festa** de Lamas hai outro cruceiro antigo sen figuras, cun pousadoiro acaroado; na parte inferior do seu -tamén- alto varal graváronse os símbolos da paixón de Cristo: unha escada, un martelo e unhas tenaces.

Na **Andragalla** hai outro cruceiro sen figuras.

7. PEDRA MOURA DE PEDRA VIXÍA: UN DOLMEN EN ESTADO LAMENTABLE

Na paraxe de Pedra Vixía, moi preto dos lindes coa parroquia de Baio nunha zona de afloramentos rochosos, quedan os restos do que noutro tempo debeu ser un dolmen de considerable tamaño: a Pedra Moura de Pedra Vixía.



Estado actual da anta Pedra Moura de Pedra Vixía (abril 2018). Foto EDR

A anta, no interior dunha pequena mámoa de 15 m de diámetro, sufriu un gravísimo proceso de destrución. O principal atentado, tal como recolle o informe da empresa ARKAIOS para o PXOM, seica foi a mediados c do séc. XX cando un veciño de Lamas lle puxo un barreno á tampa de cubrición -que era bastante grande: uns 6 ou 7 m- para aproveitala como material de construción. Como consecuencia da onda expansiva os esteos que a sustentaban foron desprazados e agora están moi inclinados e desviados da súa posición orixinal.

Hoxe unicamente podemos ver sete lousas verticais, que formarían parte dunha cámara poligonal, case circular. Das lousas conservadas, a máis grande é a que conformara a cabeceira (uns 2 m de altura x 1,5 m de anchura); esta lousa ten unha forte inclinación cara ó interior da cámara e, no extremo superior da súa parte interna presenta tras pequenas coviñas de 3 cm de diámetro e 2 cm de profundidade (estas misteriosas coviñas chaman moito a atención).



Enigmática coviña nun dos esteos do dolmen. Foto EDR

O túmulo parece bastante rebaixado polo traballo forestal. É unha mágoa o actual estado porque podería ser un importante reclamo turístico e mesmo se podería incluír como complementario, na ruta dos dolmens que discorre, principalmente, por terras dos concellos de Vimianzo e de Zas. Cabería pensar na posibilidade dunha reconstrución, se non total si da súa maior parte (faltaría, polo menos a pedra de cubrición orixinal, do que só se conserva un bloque rectangular de 1,80 m de alto x 1,30 m de ancho apousado nun dos esteos da cámara).

Sería un complemento perfecto para a área recreativa de Pedra Vixía da que dista tan só uns 300 m, se ben se precisaría arranxar o traxecto entre os dous espazos para facer que fose transitable. A paraxe, desde logo ben merecería que se limpase este tramo pola beira do río.

8. A PARROQUIA DE LAMAS NOS TEXTOS HISTÓRICOS²

Ano 1592: As obrigas feudais dos veciños de Lamas co conde de Altamira

Por pertencer no Antigo Réxime esta parroquia á xurisdición de Vimianzo, pertencente ó conde de Altamira, os veciños tiñan certas obrigas para co señor. Eran estas, semellantes ás doutras parroquias da Terra de Soneira:

«**Servicios y derechuras de Sta. María de Lamas.**- Los vecinos de la feligresia de Lamas y los de Sn. Pedro de Villar pagan cada año de servicio al Conde dieciocho reales los que no son peones, que los piones no pagan nada.

- Los peones están obligados a ir a caminos donde les mandare el Conde, e ir con sus lanzas y espadas en guardarse los presos de la fortaleza a su costa, y queriéndolos enviar fuera de la jurisdiccion a costa del preso o de la cámara del Conde, habiendo un preso que requiriera pena de muerte a irlo guardar a la fortaleza³.

- Están obligados los piones lanceros a ir acompañar al Conde o sus merinos a la fiesta de Sto. Adrao y aquel día no les pueden prender sino fuere por algun delito criminal y el merino les ha de dar de beber y comer; ir a los curros de Sta. Cristina y Camelle, los que no son peones ir al curro de Sta. Cristina ayudar a tornar el ganado.

- Los vecinos tienen que ir a montar lobos cada un año, e matando lobo aquel año quedan libres de pagar carnero y no lo matando, cada vecino ha de pagar un carnero de un año o por el real y medio a escoger los labradores y el que no tiene ovejas no paga ninguna cosa y aunque no tengan sino un oveja han de pagar.

- Llevar el pan a la eira, en medallo, cubrir las medas y majarlas y el Conde les ha de dar de comer y beber.

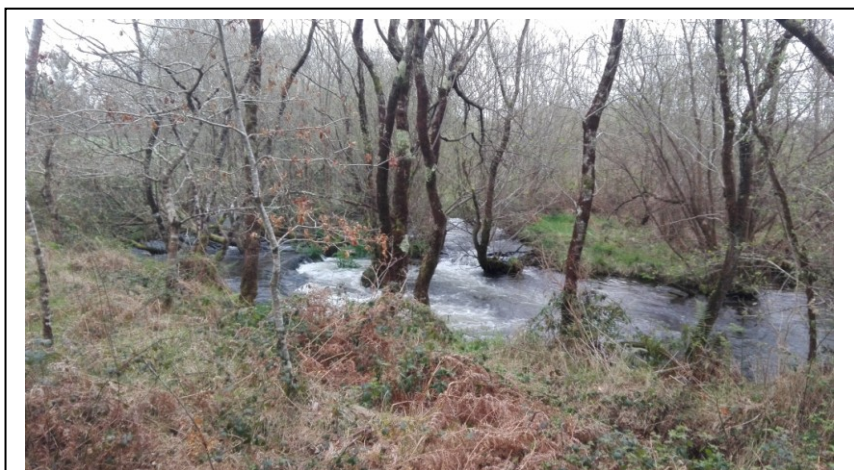
- Cada uno que se muriese pagar luctuosa⁴.

- Los colleitíos⁵ que acudiesen a la feligresia son del Conde.

- Las viudas dos gallinas y teniendo yeguas y ayudando a majar con ellas no pagar.

- Los que son peones ayudar a limpiar la cava de la fortaleza y de la erraría.»

[documento de 1592 transcrito por J. López Bermúdez]



Os rápidos do río de Lamas en Pedra Vixía, preto da súa desembocadura. Foto EDR

² Nestes documentos antigos respectamos a ortografía do castelán da época, aínda que separamos as palabras para facilitar a lectura.

³ Esta fortaleza era a de Vimianzo, onde residía o meiriño da xurisdición, apoderado do conde.

⁴ A *loitosa*: imposto feudal polo cal, cando morría o cabeza de familia, esta aínda lle tiña que pagar ó conde “a mellor cousa de catro pés” (un boi, unha vaca, un cabalo...).

⁵ *Colleitío*: gando abandonado.

Ano 1607.- A descrición do visitador Jerónimo del Hoyo

«**SANTA MARIA DE LAMAS (Cabeza).**- Esta felegresía tiene treinta feligreses. Los frutos se hazen seis partes: la una y un dezmero, la cura y un sexto los herederos de Suero Gómez, por fuero que tienen de la horden de San Juan, y quatro Diego Alvarez de Sotomayor, por sincura patrimonial, cuya es la presentación. Valdrá la parte del retor veinte y quatro cargas⁶ de todo pan. La fábrica tiene dies ferrados de trigo menos un cuarto.»

1753: Información do Catastro de Ensenada

Aparte do xuíz ordinario e do escribán de número, como tamén doutros representantes da administración, que serían os mesmos para todas as parroquias, os delegados de Lamas que participaron neste inventario foron o mordomo pedáneo Andrés de Lema e os peritos Joseph García e Domingo Blanco. Comeza coa explicación da súa pertenza á xurisdición real de Soneira e acumulativa á de Vimianzo. Tamén vén indicada a súa superficie e lindes:

«(...) digeron que las referidas feligresias (...) de santa María de Lamas, (...) son parte de las que componen la Jurisdiccion de Bimianzo y del señorío del Conde de Altamira quien posee la Regalia de poner en ellas Juez y escribano de numero con Advertencia de que (...), expresadas son acumulatiuas de la Jurisdicción real de Soneira Cuio Juez conoze en ellas apreucion de todas causas Civiles y Criminales, aunque como todas las más acumulatiuas contribuien con los Derechos reales ala Jurisdiccion de Bimianzo como principal caueza (...).»

»La de santa María de Lamas ocupa de L a P media legua y de N a S otra media legua y circunferencia una o camino de dos horas y esta fr^a [freguesía]. limita por el L [levante, leste] con Santiago de Carreira , P [poñente, oeste] santa María de Baio N con san Clemente de Pazos y S con san Pedro del Villar y su figura es ovalada y prolongada acia el N».

Longa e moi pesada era a lista das obrigas dos nosos vecinos; non cambiaran nada desde finais do séc. XVI:

«(...) Y el conde de Altamira en las feligresías de su señorío los siguientes: en la fr^a de santa María de Lamas perciue de Ant^o Varela y Aluerto Gomez el servicio que llaman de Carnero del Louo y el de Vasallaxe de todos los vezinos que le pag.^{en} rentas forales, el de Luctuosa que es una Alaxa de cuatro pies de el que acaece morir, todo el Ganado mostrengo que en dha. fra, se halle sin dueño y las penas de Camara en las que pecuniariamente la Justicia multe a los Reos de ella.

»(...) en la fr^a de santa María de Lamas el servicio del Carnero de el Louo asciende a quatro reales: el de vasallaje a quatro reales el ganado mostrengo a quatro reales: el de Luctuosa a veinte reales y las penas de Cámara a seis reales.

»(...) digeron que los derechos que se hallaban puestos sobre las tierras de las fras. de (...) Lamas (...) y sus términos son: Diezmo, Primicia, Oblata y Foro (...) y en las Feligresias de (...) Lamas; (...) pagan los vezinos dcha. primicia por Casales que no pueden expresar y solo se afirman que los diezmos, Primicia y oblata.

»En la fra de santa Maria de Lamas perciben los diezmos y Primicias el cura parrocho, Juaquín de Lamas vezino de la Ciudad de Santiago y el Conde de Mazeda de esta forma el cura parrocho percibe de el lugar de Xerne⁷ enteramente los diezmos de Trigo, Centeno, Maiz, Lino, Lana, Corderos, Cabritos y Cerdos y delos mas lugares la tercia sesta parte de los diezmos de maiz, Lino, Lana, Corderos, Cabritos y Cerdos y la sexta parte del Diezmo de trigo y centeno: el Conde de Mazeda una sexta parte tambien de los diezmos de trigo y Centeno de todos los lugares a excepcion del de Jerne y los restantes

⁶ Convén lembrar que unha carga eran 12 ferrados do cereal que se tratase; se alude a todo pan sería, probablemente, trigo, centeo, millo miúdo e mesmo aveas. Por esas datas aínda non se introducira o cultivo do millo americano.

⁷ Xerne aínda pertencía a Lamas; despois pasaría para O Allo.

percibe Dⁿ Juaquin de Lamas son las dos tercias partes de las Primicias de las que percibe la tercia parte restante el cura parrocho y enteramente la oblata.

»En la fra. de Lamas importarían los diezmos por un quinquenio tres mil R^{es} Vⁿ: las primicias a quatroci^{os} y cinq^{ta} R^{es} y el voto dosc^{os} reales vellón según posteriormente lo traxo en arriendo Juan Riveiro vezino de Meanos y que consideran de utilidad anual veinte reales vellón.

»(...) la de S^{ta} Maria de Lamas contribuíe a su Magestad por razón de servicio hordinario y extrahordinario con veinte y quatro r^{es} [reais] y por los mas ramos con setecientos cinquenta reales y quatro m^{es} [maravedís] e que los derechos de Alcabalas de dchas. fras. Y Cotos los pagan a su Mag^d. »

Os cultivos que se daban na zona e as súas rotacións, como tamén as principais especies árboreas aparecen reflectidas neste detallado catastro:

«(...) dijeron que en las referidas diez poblaciones las Especies de frutos que se Cogen regularmente en ellas son Maiz, Trigo, Centeno, Nauos, Lino y algunas berzas o Coles que se Coxen sin que de ellas se haga comercio alguno y Robles, Toxales, montes que se estiuadan y otros incultos por naturaleza.

» (...) y f^a de s^{ta} Maria de Lamas, sembrada de mixo, maíz (...) y al Año siguiente se buelue a sembrar de trigo (...) y cojido este se siembra el mismo año de alcacen (...) para el gasto de los Ganados (...) y el año siguiente se siembra del Lino y (...) alzado este fruto se buelve a sembrar de nauos.»

Non podía faltar nesta detallada descripción a relación de animais que se criaban por aquelas datas:

«(...) digeron que las Especies de Ganados que hai en dhas. poblaciones y sus terminos son como se lleua dho. Bueis, Bacas, òuejas carneros y cabras, algunas hiegoas, pôtros que a excepción de algunas reses de vezinos que tienen en el monte sus dueños (...).»

Ó ser unha parroquia con tanta auga non é raro que houbese catro muíños. Se cadra a maior dificultade sería a de atopar os desniveis suficientes para que a forza da caída de auga puidese facer mover o rodicio.

«En la fr^a de Lamas hai quatro ruedas de molino muelas negras propias del V^{no} lamado Jerne sobre el rio sb^{re} [sobre] el Rio **puente Castiñeira**⁸ con el que muele por Canle todo el año de Dⁿ Juan Abraldes vezino de la Ciudad de Santiago y consortes (...). Ótro llamado **pedra bexia** sobre el Rio Lamas con el que muele por Canle todo el año de Lorenzo Cardezo vezino de santa Maria de Baio (...). Ótro llamado **pedra Bexia de** arriua sobre el rio Lamas con el que muele por Canle todo el año de D^a Maria Varela vezina de sⁿ Juan de Jornes⁹ y el otro llamado de **Vilachan** sobre el rio Lamas con el que muele por Canle todo el año de Dⁿ Jorje Caamaño y consortes vezino de Santiago de Lampon¹⁰.»



Un dos muíños de Pedra Vixía, quizais do séc. XVIII.
Foto EDR

O Catastro tamén nos informa que había 54 veciños, dous deles pobres e os demais labregos. Só nos constan os nomes dos que, ademáis da labranza, desempeñaban outro oficio: Domingo Novo (“estancillero”), Andrés Díaz (Ferreiro), Buenaventura de Toja (xastre) e Andrés Domínguez e o

⁸ Este situado no río principal, o río do Porto. Debe ser o que deu nome ó lugar de Cotón do Muíño.

Lémbrese que xunta a esta ponte os señores do Allo, os Rioboo, tamén tiñan muíños desde o séc. XVII.

⁹ Do pazo de Sergude (Xornes, Ponteceso).

¹⁰ Jorge Caamaño era tamén dono do pazo de Romelle (Loroño).

seu fillo Roque (probablemente só xornaleiros sen terra).

1847: No *Diccionario Geográfico de Pascual Madoz*

«**LAMAS (STA. MARIA DE)**. Felig. en la prov. de la Coruña (9 leg.) dióc. de Santiago (7), part. jud. de Corcubión (3 ½) y ayunt. de Zas (3/4). SIT. á la izq. del r. del Puerto y a la der. del afluente que recibe más abajo del Puente Ledoso: CLIMA templado y sano; se compone de los l. ó ald. de Andragalla, Bermello, Gerne, Gomaríz, Lamas, Pedreiras, Penedo y Vilacha, que reunen 54 CASAS, y algunas fuentes de agua potable. La igl. parr. (Sta. María) es única y pertenece al arciprestazgo de Soneira. El TERM. confina por N. con San Pedro de Allo, interpuesto el mencionado río que la separa también por el E. de San Clemente de Pazos; al S. con San Andrés de Zas y San Pedro de Villar, y al O. con san Mamed de Bamiro. El TERRENO es fértil y no carece de arbolado. Los CAMINOS son locales y malos, y sobre los ríos de que se ha hecho mérito, se encuentran insignificantes puentes, pero que sirven para facilitar las comunicaciones con las felig. inmediatas. El CORREO se recibe con el de Zas. PROD.: centeno, maíz, trigo, legumbres, lino, algún vino y buenas frutas: cria ganado vacuno, lanar, caballo y de cerda: hay caza y se pescan truchas. IND. La agrícola, telares y molinos harineros. POBL.: 59 vec., 364 alm. CONTR. con su ayunt.»

Os datos de E. Carré Aldao (*Geografía de Galicia*, dir. por Carreras Candi), c. 1928

«**Santa María de Lamas** de entrada y presentación laica. Sitúase en tierra de Soneira, a la izquierda del río do Porto. Cuenta con escuela nacional. A 373 ascienden sus habitantes de hecho y a 394 de derecho, domiciliados en 97 edificios, en las aldeas de Andragalla, Bermello, Gomarís, Lamas y Pereiras y los dos grupos ínfimos de Penedo y Vilachán.»

9. OS LAMAS: UNHA PODEROSA FAMILIA FIDALGA ORIXINARIA DESTA PARROQUIA

Esta parroquia foi o lar nativo dunha importante familia fidalga galega que toman o nome da propia freguesía: os **Lamas**. En base ós documentos consultados polo xenealoxista Crespo Pozo, a casa fidalga dos Lamas era das primeiras e das mellores do reino de Galicia, dunha antigüidade que se remonta a principios do séc. XVI. Neste vello documento describíase a desaparecida fortaleza que tiveron en propiedade nesta parroquia:

"Una torre de cantería fundada sobre peñascos en cuadro, con una ventana a poniente en lo mas alto, a la parte de la travesía, dos ventanas y en medio de ellas un escudo con estas armas: en los dos cuarteles de arriba, cinco lanzas con tres hojas de higuera a los pies dellas, que son las armas del apellido de Lamas, segun dicen; y en el siguiente un león atravesado por una espada [símbolo dos Ozores]; y en los de abajo uno de ellos seis roeles [os Castro] y en el otro unos jaques en cuadrado, que son las armas de los Sotomayor. A la parte del solano otra ventana, y debajo della una puerta a lo antiguo, estrecha; y a la parte del norte una puerta por donde se entra a la dicha torre; (...) y tendrá dicha torre dos picas de ancho y cuatro de alto; y la cerca media muralla, y dentro della diferentes frutales: que todo manifiesta mucha antigüedad" (Crespo Pozo; 1962-III, 144).

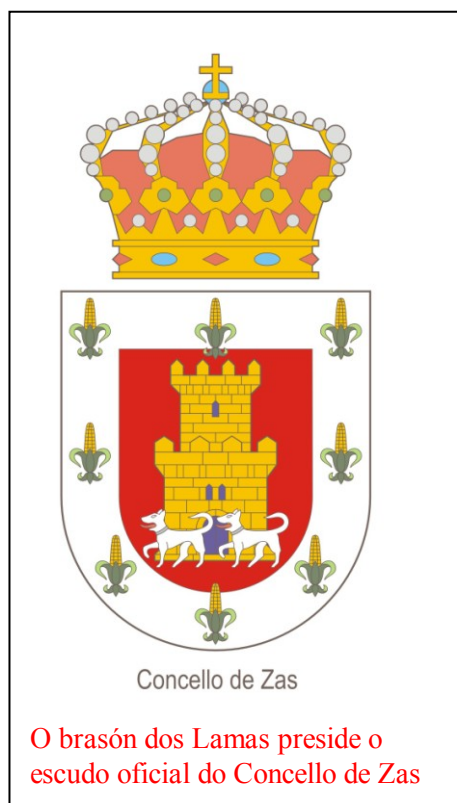
Esta torre, situada no propio lugar de Lamas, desapareceu por completo. Por un tempo a casa que a substituíu conservou o seu escudo; ignoramos se aínda existe este brasón.

Neste documento tamén se describen os sepulcros e brasóns existentes na igrexa parroquial de S. Andrés de Zas (véxase o que publicamos nesta parroquia), pois un dos máis antigos membros desta familia, o "moi nobre cabaleiro" D. Álvaro Núñez de Lamas, señor de Sas e Brandomil, foi quen mandou construír, uns anos antes de 1540, o templo parroquial da vila que hoxe é capital do concello. A cada lado da capela maior ordenou poñer o sartego de súa nai, dona Costanza, e o seu propio. Hoxe o seu quedou incrustado no muro sur deste presbiterio, e o da nai está no exterior do templo, adosado ó muro norte; neles aprécianse as armas dos Lamas ("unha torre donxonada con dous cans con colares ó seu pé"), que se tomarían en 1985 como base principal do escudo oficial do Concello de Zas por ser a única liñaxe autenticamente autóctona do municipio.

O dereito de presentación da parroquia de Lamas correspondeu tradicionalmente a un dos membros desta familia: no ano 1607 tal presenteiro era D. Diego Álvarez de Sotomayor, casado con Dona Urraca de Moscoso e Lamas, descendente directa do fundador do vínculo.

Nos séculos posteriores os moradores da casa dos Lamas foron uníndose en matrimonio cos membros doutras casas nobres galegas, pasando os herdeiros deste morgado a residir fóra da freguesía e mesmo da comarca. En 1764, o único descendente deste vínculo, D. Joaquín de Lamas e Sotomayor, quen, con moita fachenda enumeraba nos documentos unha restra de máis de vinte apelidos e títulos, residía na vila de Noia. Tanta restra de ilustres apelidos non lle serviron para que morrese sen descendencia, cousa humillante para un nobre por aqueles tempos.

A pesar de teren a presentación da parroquia, os Lamas non apadriñaron a creación de ningunha capelanía no templo da súa freguesía de orixe. Parece que tiveron máis interese en favorecer a



veciña igrexa de Zas -xa entroncados cos Caamaño-, e aínda así non sempre cumpriron coas obrigas do seu padroado.

Nas terras de Lamas, seguramente houbo outra casa de fidalguía na aldea de Gomariz. Na documentación parroquial aparece un tal **Fernando García de Gomariz**, en 1563, fundando o altar ou capela lateral de san Bartolomeu no lado da epístola (sur) da igrexa e primeiro propietario do pazo de Daneiro, segundo Martínez Barbeito (1986, p. 248).

10. PERSONAXES

Un veciño de Lamas coa Medalla laureada de San Fernando (1925)

Tivemos noticia deste personaxe grazas ós datos facilitados por un sobriño seu, Evaristo Rey, residente en Artón (Vilar).

Perfecto Rey Castiñeirás naceu en cas de Amigo, de Lamas, a fins do séc. XIX. Participou na guerra de África, en Marrocos, polos anos 20 do pasado século. Sendo sarxento quedou como único mando sobrevivente tras un forte ataque das tropas rifeñas. Participou tamén no famoso desembarco de Alhucemas (operación dirixida polo propio xeneral Primo de Rivera o 8 de setembro de 1925) e, pola súa heroica -máis ben suicida- acción militar, concederíasele posteriormente a Medalla laureada de San Fernando, pensionada. Despois de recibir dous tiros -un que lle pasou rozando a cabeza e o outro nun brazo-, conseguiu conducir a tropa ata a toma completa do Peñón, momento no que quedou sen sentido por tanta perda de sangue. Foi rescatado polas asistenciais. Na consecución da Medalla influíu moito o testemuño dun crego destinado na unidade, que era de Santa Comba.

Estaba en posesión doutras medallas máis por heroicidades semellantes, dado o destemido que era: unha delas por ir buscar un capitán que caera en poder dos marroquís, a quen logrou traer morto atravesando as liñas inimigas. Máis tarde desempeñou un posto de mando na praza de Melilla.

Estaba destinado en Valencia cando se produciu a sublevación militar de 1936. Sumouse ós sublevados, e foi fusilado o 21 de outubro de 1936.

--- o ---

Na actualidade, entre as persoas coñecidas naturais de Lamas, destaca a xornalista da Televisión de Galicia (TVG) **Mabel Montes**.

11. LAMAS NA LITERATURA GALEGA

Dous personaxes, reais ou figurados, do lugar das Pereiras teñen un protagonismo notorio en dous contos galegos de **Enrique Labarta Pose**. Un deles era o “vello ceruxano das Pereiras”, de nome de pía Inocente, que é o narrador do conto titulado “A Compañía”, publicado polo escritor baiés en 1903, e a outra era Xoana das Pereiras, protagonista do conto titulado “Alegría que pasa” (Labarta Pose 1995: 97-112 e 145-151).

O mesmo lugar lamego das Pereiras inspirou ó canteiro-poeta baiés (emigrado en Buenos Aires, Arxentina) **Xosé Collazo**. Esta poesía narra con certa retranca as violentas consecuencias dunha foliada que houbera nesta aldea a finais do séc. XIX, que foi cando Collazo (Pepe de Rosa) emigrou á capital arxentina. Foi publicada entre 1930 e 1940 na revista *Alborada*, órgano da ABC do partido de Corcubión.

“A FESTA DAS PEREIRAS

Era unha lei moi sagrada
e agora aínda existe a mesma:
polo tempo da coaresma
non facer máis foliada.

As rapazas de Ameixeiras
cuasque me deno un desmaio:
-Se non hai festa en Baio,
haberacha nas Pereiras...

Era o segundo domingo
da coaresma daquel ano.
Corenta mozos do entorno,
todos co seu pau de espiño,
puxémonos en camiño
da alegría... ¡e mais da lan!
Uns berraban: -¡Viva o Ceán!,
e os outros: -¡Viva Bamiro!

Había dez panderetas,
-¡que barullo Virxen Santa!-
a gaita do fol e a frauta,
as cunchas e as castañetas.

Todos de Baio e Fornelos
bailaban en armonía;
mais non sei por qué sería,
que armouse a liorta dos demos.

Sáeme Xan da Calceteira
co seu coitelo na man,
botando ós homes no chan
coma o esterco na esterqueira.

-¡Ai, meu Deus, meu San Antón!,
berrei ó ver a quimera.
(O santo que a min me dera,
non valía un patacón).

Escapaba a xente toda,
e eu, coa presa que levaba,
pegueime unha coitelada,
que inda a estou sentindo agora.

Pra sandalos ben e a tempo
ós feridos, ben lixeiros...
¡viñeron dous carniceiros
mandados polo auntamento!

Aquela grande foliada
dou que facer ós veciños,
aunque a conta dos cartiños
todo se quedou en nada...

Cada ves que vou pensando
que alí poden quedar morto...
¡todo o camiño éme corto
e as pernas vanme tembrando!

Eu viña todo afrixido
ó lado dunha rapaza,
e astra que cheguei á casa
nas tiña todas comigo.

Inda eiquí n'acaba o trelo,
pois, como era tempo santo,
tamén botou o seu pranto
don Ventura, o noso crego.

Foi ó domingo seguinte
que ó decir un bo sermón,
mesmo daba compasión
ó ver chorar tanta xente.

-Aí está o voso cautiverio,
decíanos don Ventura
asinalando a figura
e a casa do taberneiro...

-Os que foron á foliada,
-decía coa voz tembrando-
logo se verán queimando
no inferno, en corpo e alma.

-Non serán queimados,
nunca descanso terán,
e estas penas durarán
miles e miles de anos...

-¡Raxos!, que é a conta alongada,
dixen pró meu pensamento.
¡Tantos anos de tormento
por unha cousa de nada...!

-É moi sabido este crego,
-decían todos chorando-.
Se o di el n'hai que dudalo
que iremos dereito ó inferno.

Cal do crego se decía
ben pensei que era verdade,
pois tiña a cabeza grande
coma unha enorme sandía.

Da outra vida pedín
un autor de lei penal,
e notei que aquela é real
e diferente do que din.

Nos meus mandatos decía:
-Os limpos de corazón
todos reciben perdón
de Deus e Santa María...

-Mentira o crego decía,
ou ten falla de mamoria.
E digo eu: ¿Como ha ter grorea

o que non ten alegría?

Pouco a pouco unha divina
voz do ceo hasta min chega,
e en doce fala galega
estas razóns me decía:

-Non se perdeu ningún
por cantar e por bailar:
¡pérdense por marmurar
da vida de cada un...!

Sexa como queira ser,
eu, de tódalas maneiras,
a outra festa das Pereiras
¡xamais a volvín ver!

12. FESTAS DE LAMAS

É bastante importante a **festa da Milagrosa**, o primeiro domingo de xuño; hai misa grande, procesión e frecuentemente verbena. Foi instituída en 1925 polo párroco Juan Astray

Outras festas: a de **san Xosé**, o último domingo de abril (de escasa importancia), **santo Antonio** (o luns seguinte ó primeiro domingo de xuño).

As **festas patronais** celébranse o 15 de agosto, xunto coa do Sacramento. Lamas é a única parroquia de todo o concello onde o Santísimo sae en procesión dous días ó ano: o día de Nosa Señora e o día da celebración dos actos da Confraría do Santísimo do Clero de Soneira, que case sempre coincide co mércores despois da Ascensión.

13. INVENTARIO DOS BENS DO PATRIMONIO DA PARROQUIA DE LAMAS (SEGUNDO O PXOM)

Arquitectura	Arqueoloxía
1.- Igrexa parroquial	16.- Dolmen de Pedra Vixía
2.- Cruceiro do Adro	17.- Mámoa dos Mouchos. Penedo
3.- Cruceiro na Adragalla	18.- Túmulo de Pedra Vixía / Reguengo
4.- Cruceiro no Campo da Festa	19.- Xacemento do Rumbado
5.- Casa reitoral de Lamas	20.- Dolmen de Vermello
6.- Casa de Lamas	
7.- Casa, alpendres e hórreo. As Pereiras	
8.- Casa, alpendre e hórreo. Vermello	
9.- Muíño das Pereiras	
10.- Muíño de Vilachán	
11.- Muíño de Cotón	
12.- Conxunto de tres muíños en Cotón do Muíño.	
13.- Conxunto de tres muíños en Pedra Vixía	
14.- Hórreos preto do adro	
15.- Hórreos na Andragalla	

16. BIBLIOGRAFÍA

- CABEZA QUILES, F. (1992): *Os nomes de lugar*; Edicións Xerais, Vigo.
- CRESPO POZO, J.S. (1957-1965): *Blasones y linajes del Reino de Galicia*; Bliibliófilos Gallegos, Santiago.
- DOMINGUEZ RIAL, E. (1984): "Riqueza arqueológica del Ayuntamiento de Zas", en *O Voceiro de Zas* nº 0, 1, 2; Zas.
- GÁNDARA MARTÍNEZ, R.; LEMA SUÁREZ, X. M^a e MOUZO LAVANDEIRA, R. (1994): *Inventario do Patrimonio Etnográfico Inmobiliario do concello de Zas*; traballo inédito depositado nos fondos documentais da Consellería de Cultura da Xunta de Galicia; Santiago de Compostela.
- LABARTA POSE, E. (1995): *Contos* (edición de X. M^a Lema Suárez e X.M. Varela Varela); Galaxia, Vigo.
- LAREDO CORDONIÉ, J.M^a e X.M^a LEMA SUÁREZ (2012): *Os cruceiros máis sobranceiros da Costa da Morte. I. Bergantiños Occidental e Terra de Soneira*; Seminario de Estudos da Costa da Morte; Vimianzo.
- LEMA SUÁREZ, X.M^a (1993).- *A Arte Relixiosa na Terra de Soneira* (tomos II e III); Fundación Universitaria de Cultura; Santiago de Compostela.
- LEMA SUÁREZ, X. M^a (1999): *Arquitectura megalítica na Costa da Morte [antas e mámoas]*; Asoc. Neria.
- LEMA SUÁREZ, X.M^a (coord. e dir.) e outros [E. DOMÍNGUEZ RIAL, X. FERNÁNDEZ CARRERA, R. MOUZO LAVANDEIRA e X.M^a REI LEMA] (2010): *A Terra de Soneira, no corazón da Costa da Morte*; Edicións Xerais de Galicia, Vigo.
- MARTÍNEZ-BARBEITO, C. (1986): *Torres, pazos y linajes de la provincia de La Coruña*; Deputación da Coruña; A Coruña.
- SORALUCE BLOND, J. R. E X. FERNÁNDEZ FERNÁNDEZ (directores) [1998]: *Arquitecturas da provincia da Coruña. Vol. X. Comarca de Terra de Soneira e Xallas: [concellos de] Camariñas, Mazaricos, Santa Comba, Vimianzo e Zas*; Departamento de Composición da Universidade da Coruña / Deputación da Coruña.

Outras obras de carácter xeral:

- CARRÉ ALDAO, E. (c. 1928): *Geografía General del reino de Galicia* (dir. por F. Carreras i Candi), vol. VI; Barcelona.
- CATASTRO DEL MARQUÉS DE LA ENSENADA (<http://pares.mcu.es/Catastro/>).
- HOYO, J. del (1952): *Memorias del Arzobispado de Santiago (1607)*; edición de A. Rodríguez e B. Varela Jácome; Porto Editores, Santiago.
- MADOZ, P. (1845-1850): *Diccionario Geográfico-Estadístico-Histórico de España y sus posesiones de Ultramar*; Madrid.