

SAN CREMENZO DE PAZOS (San Cremenzo)

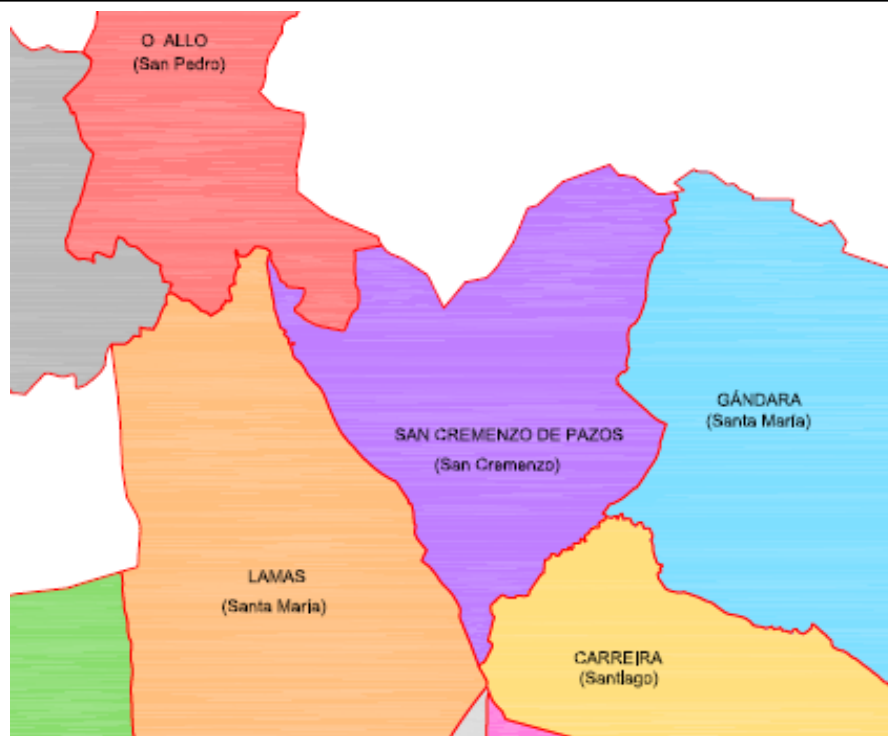
Evaristo Domínguez Rial / Xosé M^a Lema Suárez

No Antigo Réxime esta freguesía formaba parte da xurisdición de reguengo de Soneira. É parroquia matriz do Allo. A súa extensión acada os 11 km²., territorio no que se asentan unicamente tres lugares: San Cremenzo, Daneiro e Castro. No *Diccionario Geográfico* de P. Madoz -publicado contra 1845- citábanse outros dous lugares, hoxe desaparecidos: A Cotela e A Pedra que Tangué.

Situada na parte N. do concello, serve de linde co de Cabana de Bergantiños (parroquia de Santo Estevo de Anos). Dentro do propio concello ten polo E a parroquia de Gándara; polo SE a de Carreira; polo O a de Lamas; e, polo NO, a do Allo, o seu anexo. Pola súa forma parece recordar a un triángulo invertido no que o vértice inferior quedaría moi preto do punto onde conflúen catro parroquias xa mencionadas: Lamas, Zas, Mira e Carreira (na xa citada Pedra dos Cregos, hoxe ilocalizable). Unha prolongación do vértice superior esquerdo case toca a aldea da Cebola de Abaixo (O Allo).

SUMARIO

- 1. Relevo**
- 2. Hidrografía**
- 3. Xeoloxía**
- 4. Demografía**
- 5. A orixe dos nomes dos lugares de San Cremenzo**
- 6. A igrexa parroquial de San Cremenzo**
- 7. O pazo de Daneiro**
- 8. Un interesante castro**
- 9. San Cremenzo nos documentos históricos**
- 10. Persoeiros/as naturais da parroquia**
- 11. Festas parroquiais**
- 12. Inventario dos bens do patrimonio de Gándara (PXOM)**
- 13. Bibliografía básica**



Mapas da parroquia de San Cremenzo de Pazos Fonte:; A) PXMON de Zas;
B) <http://www.ign.es/iberpix2/visor/>

1. RELEVO

San Cremenzo é unha parroquia eminentemente chá, posto que a diferenza de altitude entre o punto máis baixo e o culminante é de apenas 76 m. Rompe esta morfoloxía achanzada un pequeno outeiro entre as aldeas de Castro, por un lado, e As Pereiras e Vermello por outro (estas dúas na parroquia de Lamas). Na parte central desta pequena elevación encóntrase a pequena aldea de Daneiro, na cal se ergue un pazo de dimensións considerables e de moi fermosa factura. Na súa aba oriental está a aldea de Castro, non moi lonxe do castro do que recibe o nome.

A cota máis alta, Alto de Castro (271 m) dáse xusto un pouco máis arriba desta aldea á beira da pista que desde ela vai á aldea das Pereiras. Pola parte occidental de Daneiro atópase a segunda cota máis alta (269 m); en tanto que a cota inferior (185 m) está na canle do río do Sisto (corrente principal do Porto) entre as aldeas de Daneiro e Xerne. O resto das terras da parroquia oscila entre os 200 e os 220 m.



Fermosa avenida de carballos que leva ó pazo de Daneiro desde a aldea de Castro. Foto EDR

2. HIDROGRAFÍA

A parroquia está ben fornecida de auga, xa que por ela discorre un tramo do aínda ata aquí denominado río do Sisto -que, como xa dixemos, constitúe a corrente principal do río do Porto, o colector das augas da Terra de Soneira. No *Diccionario* de Pascual Madoz (c. 1847) o río xa se denomina “río del Puerto” ó seu paso pola parroquia-. Non moi lonxe do lugar de Castro, e case a rentes do xacemento arqueolóxico, a corrente fluvial do Sisto incrementa o seu caudal pola esquerda co afluente que vén de Mira e Carreira.

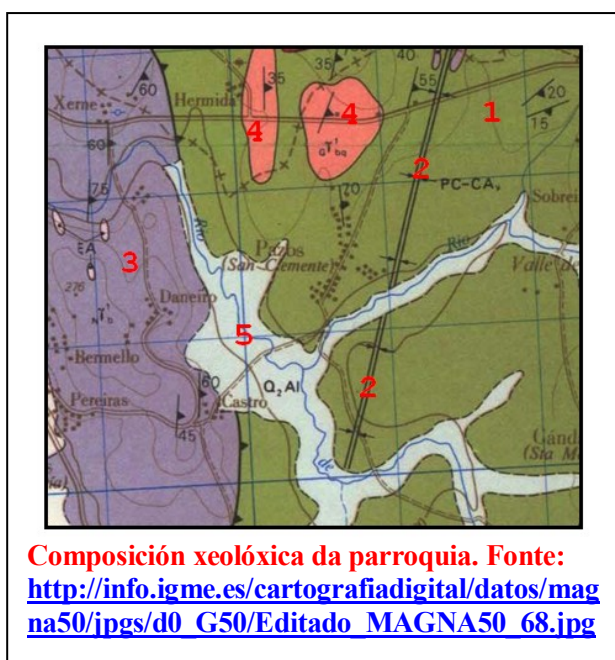


O río do Sisto pouco despois de xuntarse co de Mira, desde a ponte que vai a Castro. Foto EDR

Discorre o río de NE a SO ata se xuntaren as súas augas co de Mira, que leva unha dirección SE a NO. A partir da súa confluencia a dirección predominante que tome o río será esta ata chegar a preto de Xerne (O Allo) onde recibe un ínfimo aporte pola dereita para coller unha dirección predominante de E a O. que será coa que entre nas parroquias do Allo e de Baio.

Unha idea da súa chanceira dánola o feito de que o río, no seu curso medio, nos aproximadamente 5 quilómetros de percorrido que ten dentro da parroquia a penas descende máis de 10 m.

3. XEOLOXÍA



Comparada coa das parroquias veciñas a estrutura **litolóxica** de San Cremenzo é bastante máis simple posto que só serán tres os tipos de rochas que a constitúen:

A maior parte da parroquia, polo E estaría integrado por gneises félsicos con retroecloxitas intercaladas **(1)**. Nesta zona con orientación NNE – SSO estaría incluída unha traza axial dunha sinforma da segunda fase hercínica **(2)** –unha **sinforma** é un pregamento cuxa concavidade ou parte oca se dirixe cara ó ceo, independentemente de cal sexa a orde relativa de idades dos materiais que a constitúen- .

Na parte occidental da parroquia estaría composta toda ela por ortogneis biotítico **(3)** con algunhas infimas chatolas de anfibolitas entre Daneiro e Vermello.

No extremo N da parroquia danse dous pequenos afloramentos un circular e outro un pouco máis alongado de ortogneis con biotita e seixos azulados dentro de gneises félsicos **(4)**.

Tanto na parte que colle nas beiras do río de Mira coma no do Sisto están presentes os materiais sedimentarios **(5)** a ambos os dous lados dos dous ríos, correspondentes ó período Holoceno dentro do Cuaternario.

No tocante á **tectónica**¹ diremos que os terreos do concello de Zas forman parte da Cadea Varisca ou Hercínica europea (hai entre 390 – 290 millóns de anos), dentro da chamada Zona de Galicia-Tras os Montes que, á súa vez, se subdivide en dous dominios superpostos estruturalmente: o Dominio Xistoso de Galicia-Tras os Montes na parte inferior e o Dominio dos Complexos-Alóctonos na superior. O segundo

¹ Agradecemos a Antonio García Losada a súa colaboración neste apartado

destes dominios representado aquí pola Unidade de Malpica-Tui (UMT) esténdese polo centro e o oeste do concello, -e polo tanto na nosa parroquia- entre o río do Porto e o encoro da Fervenza no río Xallas.

A Cadea Varisca pregouse no Paleozoico Superior pola colisión de dúas grandes masas continentais, unha situada ao NO (Laurrusia) e outra situada ao SE (Gondwana), durante a ensamblaxe do supercontinente Panxea. Neste esquema o Dominio Xistoso de Galicia-Tras os Montes corresponderíase coa beira de Gondwana (autóctono relativo) e a UMT formaría parte da serie de mantos que se desprazaron (alóctonos) e amorearon sobre o autóctono relativo durante a colisión continental -entre eles as terras de San Cremenzo-.

A Unidade de Malpica-Tui, UMT, forma parte das chamadas Unidades Basais destes Complexos Alóctonos e interprétase como unha lámina de codia continental ligada á marxe máis externa de Gondwana que ao introducirse debaixo de Laurrusia e penetrar no manto (subdución) experimentou unha fase de metamorfismo de alta presión. Tras a subdución, esta unidade foi acrecionada á cuña oroxénica, comezando así a súa expulsión e volta á superficie (exhumación), para rematar emprazándose, mediante acabalgamentos e dobramentos, sobre sectores máis internos de Gondwana.

Actualmente a UMT constitúe unha franxa de entre 4 e 9 Km de anchura que se estende entre Malpica e Tui e presenta unha estrutura de sinforme (prega ou dobra coa abertura cara a arriba, como nun U). O sector norte da UMT vai desde Malpica ata a falla da Fervenza á altura do río Xallas e nel, como dixemos, localízanse a maior parte das terras do concello de Zas,-e polo tanto San Cremenzo- entre O Allo e o encoro da Fervenza.

De maneira resumida podemos dicir que as estruturas tectónicas fundamentais que afectan ó territorio de Zas son a UMT coa súa estruturación en cubeta e o domo do Antiforme de Padrón, delimitados ó S pola falla da Fervenza -no río Xallas- e ó N pola falla de Riás.



Vista parcial do lugar de San Cremenzo. Foto EDR

4. DEMOGRAFÍA

A súa evolución demográfica foi como segue: 19 veciños (1607), 42 vec. (1753), 44 vc. (1769), 46 vc. e 187 hab. (1836), 49 vc. e 218 hab. (1845), 326 hab. (c. 1928), 64 vc. e 420 hab. (1965).

Ó longo do séc. XX os habitantes das súas aldeas foron os seguintes. Pode ser interesante comprobar que desde o 1960 ata o ano 2000 a parroquia perdeu un 46 % das súa poboación e que entre 1981 e 1991 a perda foi dun 17,7%

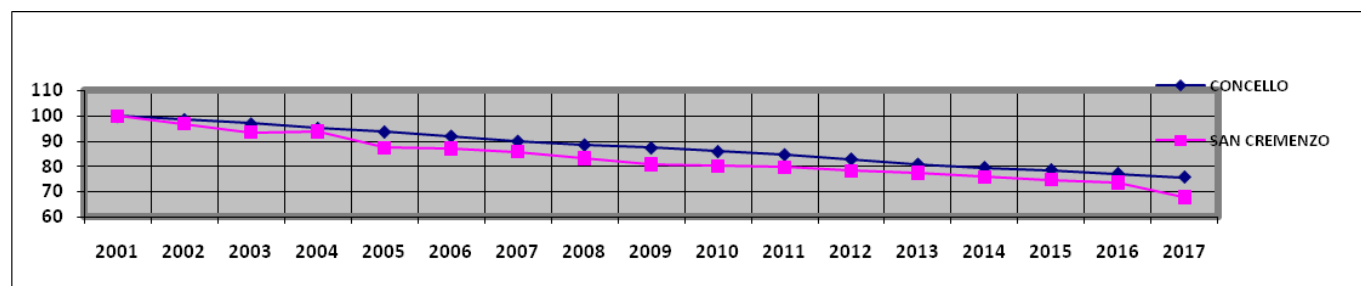
	1900	1910	1920	1930	1940	1950	1960	1970	1981	1991	1996	2000
Castro			31	35	48	58	47	42	33	30	25	26
Daneiro	49	55	62	58	63	67	69	26	19	11	10	9
San Cremenzo	190	196	207	199	216	266	273	304	292	251	229	232
Outros	45	50	18	25	10	12	13					
SAN CREMENZO	293	301	318	317	399	403	402	372	344	292	264	267
Porcentaxes %	100%	102,7	108,5	108,2	136,2	137,5	137,2	126,9	117,4	99,7	86,7	91,1
ZAS (CONC.)	5733	5347	6272	6275	7747	8004	8098	8471	7285	6560	6508	6212
% CONCELLO	100	93,26	109,4	109,4	135,2	139,6	141,3	147,8	127,1	114,4	113,5	108,4

Evolución da poboación das distintas aldeas, da parroquia e do concello en conxunto ó longo do século XX así como as porcentaxes tanto da parroquia como do concello. Ano 1900 = Índice 100%

Esta situación de forte descenso demográfico operado nas últimas décadas do século XX non foi a menos senón que se acentuou aínda máis. Na seguinte táboa están os habitantes dos tres núcleos nos anos que van do século XX así como as porcentaxes en relación ó ano 2001 e ó de 1900 (1)

	2001	2002	2003	2004	2005	2006	2007	2008	2009	2010	2011	2012	2013	2014	2015	2016	2017
Castro	25	23	21	21	20	21	21	20	20	18	18	18	17	17	16	15	15
Daneiro	8	8	8	8	6	6	6	6	5	5	5	5	5	3	3	3	3
San Cremenzo	229	223	216	207	203	201	198	192	187	187	186	182	181	179	177	175	160
PAZOS	262	254	245	236	229	228	225	218	212	210	209	205	203	199	196	193	178
Porcentaxes %	100%	96.9	93.5	93.8	87.4	87	85.9	83.2	80.9	80.1	79.8	78.2	77.5	75.9	74.81	73,7	67,9
CONCELLO	6160	6082	5978	5867	5780	5674	5549	5459	5385	5295	5219	5109	4983	4902	4846	4756	4671
Porcentaxes %	100%	98.73	97,01	95,24	93,8	92,11	90,1	88,6	87,4	85,9	84,7	82,9	80,9	79,6	78,7	77,2	75,8
(1) PARROQ.	89,4	86,7	83,6	80,5	78,2	77,8	76,8	74,4	72,3	71,7	71,3	70,3	69,3	67,9	66,9	65,9	59,1

Evolución da poboación das distintas aldeas, da parroquia e do concello en conxunto ó longo do século XXI así como as porcentaxes tanto da parroquia como do concello. Ano 2001 = Índice 100%. (1) A porcentaxe é só para a parroquia e está tomada con relación ó ano 1900



Evolución do poboamento da parroquia e de todo o concello desde o 2001, en porcentaxes

Ó igual que sucede en case todas as parroquias do concello e, polo tanto no conxunto municipal, a situación demográfica é crítica, cunha perda constante do número de habitantes.

A parroquia acadou o máximo demográfico nas décadas dos 50/60 cando tiña un 37% máis de habitantes que no 1900. O aumento de poboación ata eses anos foi constante. A partir de 1960 iníciase un forte declive que fai que no ano 2000 teña case un 9% menos que en 1900 e que a perda desde os anos 1970 fose dun 59%.

Esta situación lonxe de mellorar no presente século XXI, aínda vai a peor e así a comezos do 2017 tiña un 32,1% menos de habitantes que tan só 17 anos antes e que a poboación actual sexa pouco máis da metade da (59,1%) que tiña en 1900.

O medio de vida desta parroquia foi tradicionalmente a agricultura, aínda que ata non hai moito se apreciásen varias familias dedicadas á hostalería, ó comercio e ó transporte. Especialmente importante é esta última actividade, xa que nela habita a familia que xestiona a empresa de transportes Autos Facal.

Como acontece no seu anexo (O Allo), a estrutura socioeconómica do Antigo Réxime chegou case ós tempos actuais, posto que sobreviviu sistema dos arrendamentos rústicos ata ben entrada a década de 1960: por estes anos, a familia Varela Radío (do pazo de Daneiro) indemnizou ós colonos para que estes lle

deixaran libres as terras que cultivaban. No lugar onde máis se deu esta circunstancia foi en Daneiro, pois nel as casas do lugar quedaron deshabitadas ó emigraren os seus antigos moradores a vilas e parroquias da contorna ou á Coruña.



O lugar de Castro, situado na aba oriental do monte de Daneiro. Ó fondo á esquerda o Alto de Castro, o cume da parroquia. Foto EDR



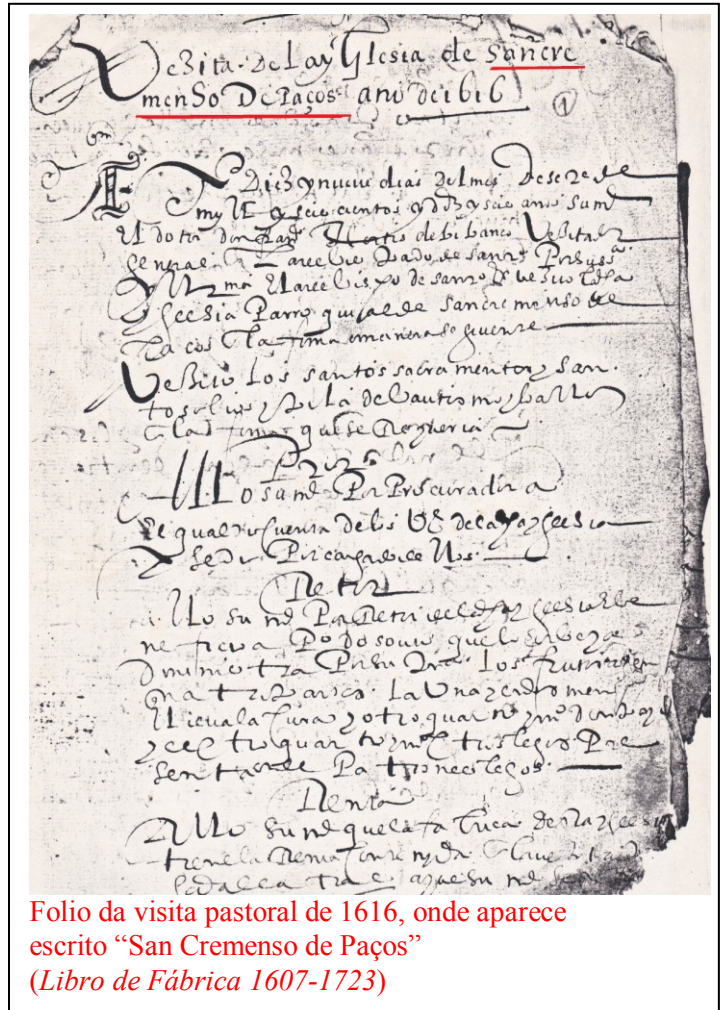
Terras de cultivo. As terras chás e a súa boa cualidade fan que sexan moi propicias para os cultivos. Foto EDR

5. A ORIXE DOS NOMES DOS LUGARES DA PARROQUIA

San Cremenzo é o nome da parroquia e da aldea onde está situada a igrexa. É outro dos catro haxiotopónimos (‘nome de lugar orixinado polo culto a un santo ou a unha santa’) do concello de Zas, xunto con Santa Sía de Roma, San Martiño de Meanos e Santo Adrián do Castro. Os naturais de cada unha das parroquias non se refiren a ela nin como Roma, nin como Castro, nin coma Meanos nin coma Pazos; só os que son de fóra dela din que van a Roma, a Castro (menos) ou a Meanos (a Pazos, nin os de fóra): os da casa din que van a Santa Sía, a San Martiño, a Santo Adrián ou a San Cremenzo.

San Cremenzo procede do latín *Sanctu Clementiu*, variante do nome latino *Clemens*, *Clementis* ‘clemente’, cognome romano. Difundiuse moito na época cristiá, e levárono dez e sete papas e varios santos. Da mesma maneira que *Vincentem* tivo unha variante en galego que acabou dando Vicenzo, *Clementem* tamén creou a variante *Clementium*, da que saíron as formas populares galegas históricas Clemenzo, Climenzo, Cremenzo ou Crimenzo (Ferro Ruibal e outros 1992: 203).

Aínda que hoxe en día moita xente tende dicir San Clemente á hora de se referir a esta parroquia e ó lugar -a forza de velo escrito durante tantos anos coa súa forma castelanizada-, o certo é que popularmente chegou ós nosos días a súa forma propia e máis evolucionada: San Cremenzo, que aínda se mantíña non hai moito en boca de moitos vellos. Como proba de que esta era a forma histórica parroquial temos o testemuño gráfico en documentos do Arquivo da Catedral de Santiago (ACS), de finais do séc. XVI, e nos libros do propio arquivo desta parroquia do século XVII, redactados en castelán pero conservando aínda a forma popular galega:



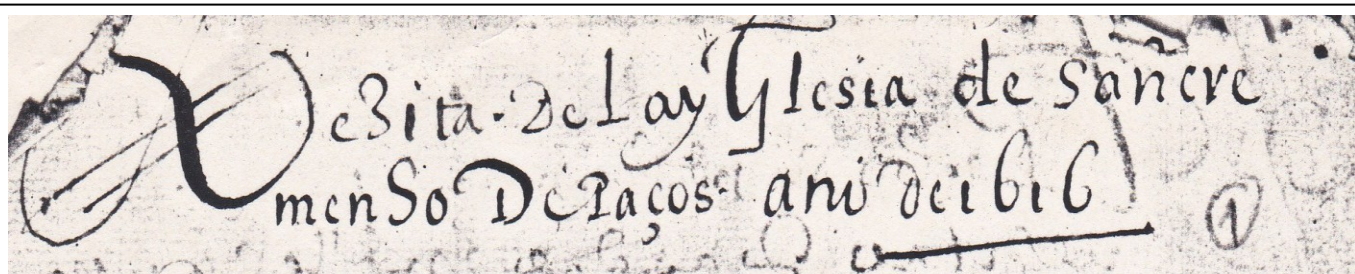
Folio da visita pastoral de 1616, onde aparece escrito “San Cremenzo de Paços”
(Libro de Fábrica 1607-1723)

- **1582:** nun documento do 27 de xullo fálase do beneficio de “San Cremenço de Paços”, na 5^a liña (<http://csa.archivo3000.es/jopac/resultados>).
- **1593:** o arcepreste de Soneira, Martiño do Souto, recibe un xuramento relacionado cos bens eclesiásticos desta parroquia, por parte de dous dos seus veciños. Este documento é importante, pois

é o primeiro testemuño escrito que certifica que “San Cremenço” non só era o nome da parroquia, senón dun lugar determinado, coma agora, e tamén porque un dos seus veciños levaba o nome de “Cremenço de Paços” (5^a liña):

“En el lugar y fra. de Sn Cremenço de Paços a siete días del mes de mayo de dho. ano de noventa y tres dho. Martiño do Souto arcipreste (...) receui jura[ment]o (...) de Cremenço de Paços y Juan de Capeáns que prometieron...” (<http://csa.archivo3000.es/jopac/resultados>).

- **1607:** “San Cremenso de Paços” (contida no propio título do *Libro de Fábrica de Sn. Cremenso de Paços y Sn. Pedro do Allo 1607-1723*).
- **1607:** *San Clemente de Paços, anexo de Santiago de Carrera* (sic), escribe o cardeal visitador Jerónimo del Hoyo (ademais de tentar castellanizar os topónimos, este home comete non poucos erros, como o de dicir que esta parroquia era anexa de Carreira).
- **1611:** nun documento no que aparece polo medio Alonso Gómez de Rioboo “v^o [vecino] de San P[edr]o do allo” -o fidalgo dono das Torres- hai na liña 11^a unha referencia ó “benef[ic]io de San Cremenço de Paços” (<http://csa.archivo3000.es/jopac/consulta>).
- **1616:** *Vesita De la yglesia de san cremenso de Paços ano de 1616* (escribe un novo visitador arcebispaal deste ano no libro de fábrica 1607-1723 antes citado).
- **1619:** *Visita de la parroquial yglesia dessan crimenço de Paços ano de 1619* (escribe o visitador deste ano no mesmo libro de fábrica).
- Nas visitas pastorais de 1630 e 1640 escríbese “San Clemente de Paços” (*Fábrica 1607-1723* fol. 7 a^o e 11 a^o, respectivamente).
- **1640:** “San Cremenço de Paços” (*Fábrica 1607-1723* fol. 13, a^o).
- **1650:** “San Clemente de Pazos” (*Fábrica 1607-1723* s/f).
- **1652:** “San Clemente de Pazos” (*Fábrica 1607-1723* s/f).
- **1665:** “San Clemente de Passos” (visita, *Libro de la Cofradia del Rosario de Pazos 1638- 1766*).
- **1702:** “San Clemte. de Paços” (*Cofradía Rosario 1638-1766*, fol. 35 a^o).
- **1726:** “San Clemente de Pazos” (*Libro de la Fábrica de Sn. Clemente de Pazos 1723-1851*, fol. 11 a^o).



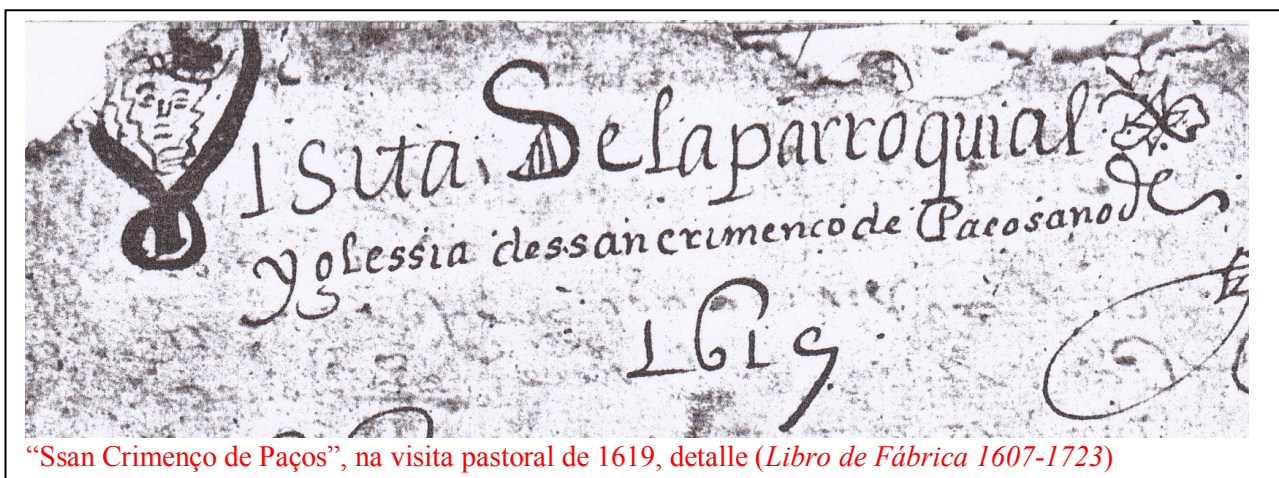
En detalle, “San Cremenso de Paços” da visita pastoral de 1616 (*Libro de Fábrica 1607-1723*)

Como se pode ver, a forma San Cremenzo (coas súas variantes gráficas San Cremenso, San Cremenço e San Crimenço) só resistiu nos documentos ata mediados do séc. XVII. Despois xa os sucesivos párrocos e visitadores pastorais foron impondo na escritura a forma “cultu” de San Clemente [de Paços, de Passos e,

xa entrado o séc. XVIII, de Pazos] sen dúbida pola súa coincidencia co castelán.

Non obstante, a forma popular de San Cremenzo chegou de boca en boca ata os nosos días: na nosa infancia témola escoitado pronunciar así ás persoas maiores, co seseo propio da comarca (“San Cremenzo”).

Nos documentos máis ou menos oficiais (Catastro de Ensenada, de c. 1753; *Diccionario Geográfico* de P. Madoz, c. 1847; *Geografía de Galicia* de E. Carré Aldao, c. 1928) e mesmo no primeiro mapa moderno de Galicia, a *Carta Geométrica de Galicia* de Domingo Fontán (1834-45), a forma de entrada sempre era “Pazos”. Non existe nin parece que existira nunca na freguesía ningún lugar con este nome, e iso daba lugar a confusión con outras aldeas máis ou menos próximas que si o tiñan (un deles, o Pazos de Vilar/Tines, do que xa falamos).



“Ssan Crimenço de Paços”, na visita pastoral de 1619, detalle (*Libro de Fábrica 1607-1723*)

Esta foi a razón pola que, en 1991, os veciños desta parroquia solicitaron do pleno municipal de Zas que a freguesía recibise a denominación oficial de “San Cremenzo” (ou mesmo de “San Cremenzo de Pazos”, pero non a de “Pazos” a secas, pois ninguén se recoñecía nela e daba lugar a confusións. A corporación aprobou esta proposta e elevouna á Xunta de Galicia, que é a que ten competencias sobre a toponimia de Galicia. Tras un informe favorable da Comisión de Toponimia da Xunta de Galicia aprobouse a denominación actual de San Cremenzo de Pazos (San Cremenzo), na Orde do 22-12-1994 (publicada no *DOG* nº 8, do 12-1-1995).

Hoxe tamén conserva a forma histórica o lugar de San Crimenzo do Ézaro (Dumbría). A pesar de ser un dos santos máis antigos, é titular de poucas parroquias en Galicia. Unha delas é a do concello de Caldas de Reis: San Clemente de Cesar (San Clemente), onde tamén é haxiotopónimo, pois dá nome ó lugar (en documentos do séc. XVI aparecía coa forma San Clemenzo). As outras freguesías galegas nas que é patrón este papa e santo son as seguintes: O Pindo (Carnota), Mercurín (Ordes), Morás (Xove), Cesures (O Barco de Valdeorras) e Arnado (Vilamartín de Valdeorras).

Xa noutro nivel, pódese dicir que o irmán maior dos haxiotopónimos de toda España vén sendo o concello castelán-mancheño de San Clemente, de 7.200 hab, a segunda cidade da provincia de Cuenca despois da capital.

Castro procede do lat. *castru* 'campamento fortificado'. O nome do lugar está plenamente xustificado polos restos do castro da beira esquerda do río do Sisto ou río do Porto.

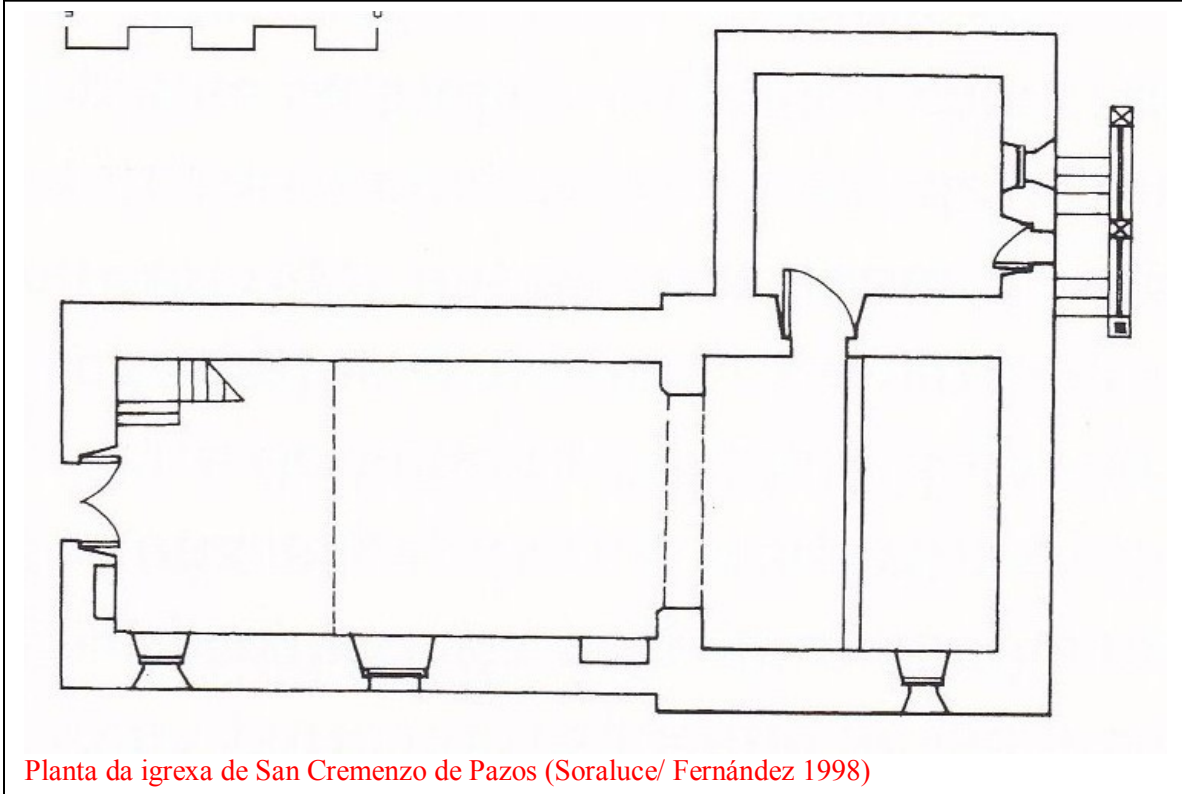
Daneiro podería proceder, na reputada opinión de Cabeza Quiles, de (*villa*) de *Dannariu(m)* 'vila ou granxa de Dannarius', o seu primitivo posesor (Danario). Só é unha hipótese, pois a forma non está documentada. Trátase dun topónimo único, pois non hai ningún outro lugar así chamado en toda Galicia (nin tampouco, por suposto, en todo o territorio español). Malia ter sido apelido fidalgo, hoxe non existe na Cartografía dos Apelidos Galegos; desapareceu por completo.

A Cotela, topónimo desaparecido, facía referencia a unha 'prominencia ou altura rochosa' (ten a súa orixe na raíz prerromana **cott*).

Faremos tamén mención ós curiosos e evocadores nomes de dúas pedras senlleiras, hoxe desafortunadamente desaparecidas ou, polo menos, difíciles de localizar no monte. Un deles, **Pedra que Tangué** (pronunciado *tánke*) fai referencia a esas máxicas pedras míticas e simbólicas do noso rico mundo rural: seguramente alí había unha pedra 'que tanguía', é dicir, que resoaba coma unha campá por efecto do vento. É curioso que figure no *Diccionario* de P. Madoz (1847) coma un lugar habitado máis.

No medio do monte que se estende ó sur do lugar de Castro queda a **Pedra dos Cregos**, un simbólico marco, non moi lonxe do linde sur de San Cremenzo, en forma de asento cuatripartito que sinalaba os lindes das parroquias de Carreira, Lamas, Zas e Mira. Unha curiosa lenda, da que xa falamos, indícanos que nela se sentaban os cregos destas catro freguesías mirando cadaquén para o seu territorio e poder así establecer os lindes.

6. IGREXA PARROQUIAL DE SAN CREMENZO



Presenta planta de salón, formada por unha capela maior cuadrangular (5 m de lado) e unha nave rectangular (8,80 m x 4,50 m). Acaroadá ó muro norte da capela maior, a sancristía (rectangular: 4,20 m x 3,50 m). O presbiterio cóbrese cunha cimbra de madeira, e a nave cun ceo raso, tamén de madeira.

O edificio en si é moi sinxelo, de escaso interese arquitectónico; na súa maior parte semella que foi construído no último terzo do séc. XIX. Unicamente, no seu interior, o arco de ingreso ó presbiterio e os nichos laterais do primeiro tramo da nave para prestar acubillo a cadanseu retablo, presentan formas arquitectónicas do séc. XVIII.

No ano 1702 xa se fala da existencia dos fornelos dos laterais da nave, e dáse orde se que se cubran con retablos. En 1741 ordénase nunha visita pastoral que se faie a nave, pois estaba coas tellas á vista. En 1763 un canteiro arranxa o arco do



Fachada e espadana da igrexa (XMLS)

presbiterio. En 1766 o visitador ordena que se constrúa a sancristía. En 1788 érguese un campanario, que sería finalmente substituído pola espadana actual.

Contra o ano 1960 un raio dunha tormenta debeu botar abaixo o antigo campanario e parte da nave, pois hai un donativo de 15.000 pesetas do arcebispo de Santiago “para la reconstrucción de la Iglesia parroquial” e tamén do “donativo de los feligreses [de] toda la madera que fué menester para la obra del destruido templo parroquial”. Na parroquia recadárase en metálico 4.500 ptas. Foi daquela cando se construíu a espadana de cemento armado, que custou 7.200 ptas., tribuna, escaleiras, pavimento, bóveda, baptisterio, cepos das campás, as paredes do templo etc. Mesmo houbo que reparar a imaxe do patrón (véxase toda a relación completa en Lema Suárez 1993-III, p. 516, doc. 468).

Finalmente, entre 1989 e 1992, por iniciativa do párroco Fidel Fernández Bello, acometéronse unhas reformas que supuxeron unha transformación total da igrexa: novo teito e novo tellado, nova tribuna, repicáronse as paredes, recibáronse e pintáronse de novo, levantouse o chan, abriuse unha nova porta na sancristía etc. O custo total das obras superou os cinco millóns de pesetas, a maior parte achegadas pola veciñanza (máis de tres millóns). Estas reformas supuxeron unha afortunada transformación do templo: todo un bo e sinxelo exemplo de axeitada restauración dunha pequena igrexa rural realizada nos nosos días.



Exterior da igrexa de San Cremenzo, tras a restauración dos anos noventa (foto XMLS)



Interior da igrexa de San Cremenzo, despois das reformas de 1992 (foto XMLS)

O retablo maior e as imaxes da igrexa

Consta, en sentido vertical, dun único corpo único e un ático. En sentido horizontal presenta tres paneis no único corpo, separados por columnas de orde composta, en número de catro, pintadas imitando mármore. Sobre os capiteis das columnas vai o entaboamento -formado por arquitrabe, friso e cornixa- pintado imitando o mármore, tamén. Remata o conxunto na parte central un ático achafranado que no centro leva a pomba do Espírito Santo rodeado de lampos. Presídeo a imaxe do patrón, san Cremenzo; nos paneis laterais, as imaxes da Virxe do Rosario e do evanxelistista san Marcos.

Trátase dun retablo que responde ás características do estilo neoclásico, propio da época en que se fixo: predominio da horizontalidade sobre a verticalidade, ausencia de elementos decorativos, policromía que imita o mármore etc.

Construíuse uns anos antes de 1805, a vulgar polo que se nos detalla nunha visita pastoral de 1817. O

visitador arcebispo atopa na sancristía da igrexa tres imaxes acabadas de esculpir e aínda sen pintar (a de san Cremonzo, a da Virxe do Rosario e a de san Xosé) con moitas pezas do retablo maior “de que tiene extrema necesidad la Yglesia”. Dá orde de que se coloque o retablo no seu lugar correspondente e de que nel se sitúen estas imaxes.

Tamén se nos dá noticia da persoa que correu cos gastos da feitura deste retablo e imaxes, **José Nieto**, natural desta parroquia e emigrante na América; este doador remitira a un comerciante da Coruña (chamado Gerónimo Hijosa, xa finado²) o donativo para esta obra. As pezas do retablo, xunto coas imaxes, tal vez feitas nun obradoiro escultórico coruñés, levaban máis dunha ducia de anos arrombadas na sancristía, expostas á crónica humidade do templo e sen pintar.

A pesar das présas do visitador, o retablo non se dá colocado ata 1826, ano en que se terminan certos gastos procesuais, pagamento de dereitos e outras dilixencias burocráticas. Un escultor veciño de Baio, **Agustín Martínez Ribera**, encárgase da colocación e constrúe algunhas pezas que faltaban, labor polo que cobra 3.000 reais.. Non se pinta por primeira vez ata o ano 1833 (operación que custou 1.975 reás). Volveuse pintar en 1865 e, máis recentemente, en 1992 (pagáronse 400.000 ptas.).



Retablo maior de San Cremonzo, neoclásico (de 1805), doazón do emigrante José Nieto (foto XMLS)

² **Gerónimo de Hijosa**, comerciante castelán (natural de Medina de Rioseco) aveciñado na Coruña desde 1751, foi o máis importante armador do porto coruñés e de toda Galicia da segunda metade do séc. XVIII. Foi propietario de innumerables barcos de pesca, de comercio coa América e tamén armados en corso. Morreu en 1803 (A. Meijide Pardo 1967). Pola súa actividade corsaria figura como un dos personaxes reais da novela *Costa do Solpor* (2013), de X. M^a Lema, cun papel de certa relevancia.

Entre as imaxes do retablo cómpre salientar a do patrón, **san Clemente** (ou **san Cremenzo**, na forma popular), que viñera co retablo. Trátase dun mozo imberbe con vestiduras episcopais, coa tiara papal na cabeza e o bordón de tres cruces nunha man. Segundo a tradición cristiá, san Clemente foi un dos primeiros papas (92-101), e mártir. Andando o tempo, ata catorce papas levarían este nome. É un dos santos máis antigos no culto hispánico (séc. VIII) [Ferro Ruibal e outros 1992, p. 203].

Chama a atención que se represente coma un mozo noviño, sendo como foi papa. Aínda que conserva algúns trazos barrocos (a mirada perdida no infinito), a imaxe é plenamente neoclásica: rostro inexpresivo, frontalismo, escasa profundidade nas dobras das vestiduras etc.



Outra imaxe interesante é a da **Virxe do Rosario máis antiga**, porque na igrexa hai dúas coa mesma advocación³. Esta posiblemente date de 1756, ano en que o mordomo parroquial consignou o gasto de 260 reais por ela (Lema Suárez 1993-III, p. 509, doc. 442).

A figura da Virxe vai sobre un trono de nubes e querubíns, leva no brazo esquerdo un neno Xesús espido e na man dereita un rosario que ofrece ós seus devotos (desde o Concilio de Trento, 1563, víñase promovendo o rezo do rosario). Viste túnica e manto e calza herméticas botas. O seu rostro vai enmarcado por unha longa cabeleira ondulada.

A imaxe responde claramente ás características do estilo barroco dezaoitesco, por estas razóns: polos pregamentos acartoados e case arestados das vestiduras, moi profundos e movidos, que producen xogos de luces e sombras; a ruptura do espazo exterior, manifesta ó estender cara a un lado o brazo dereito e tamén pola mirada perdida de María no infinito, que mesmo a leva a non prestar atención ós alumiños do neno, inqueda, cos brazos dispostos cara ó seu rostro (este anecdotismo é propio do barroco). O tipo iconográfico que se segue é o que fora popularizado polo mestre compostelán José Gambino no segundo terzo do séc. XVIII.

A escultura é dunha calidade bastante aceptable, malia a excesiva ampulosidade das dobras das vestiduras e de que o rostro da Virxe -sobre todo de perfil- non sexa de moita beleza. Supoñemos que o autor desta obra foi o mesmo que realizou o santo Antonio da igrexa do Allo, a parroquia filial.



A Virxe do Rosario máis antiga, de mediados do séc. XVIII e de estilo barroco (foto XMLS)

³ A outra Virxe do Rosario é a que se cita na visita pastoral de 1817, que sería esculpida en 1805 e estaba destinada a figurar no retablo maior. Tamén se conserva na igrexa.

A terceira imaxe do retablo representa ó evanxelista **san Marcos**, un home barbado que aparece cunha pluma na man dereita e un libro aberto pola metade na man esquerda. Houbo unha imaxe anterior deste santo. A actual é unha imaxe reaproveitada durante os traballos de restauración de 1992. A pluma e o libro son novos, e o máis salientable son as letras en alfabeto grego pintadas nas páxinas abertas de par en par.

Outra imaxes do templo: un **san Xosé** de estilo neoclásico, situado nunha peaña no presbiterio (seguramente era o citado na visita de 1817), outra **Virxe do Rosario**, neoclásica tamén (a que viñera co retablo en 1805, tamén citada na visita de 1817), unha **Virxe do Carme** do séc. XIX e un **santo Antonio** do XX.

Dous emigrantes filántropos

Como dato curioso para a historia parroquial, se o retablo maior de 1805 fora sufragado por un emigrante da parroquia na América (o citado **José Nieto**), varias pezas de ourivería para o culto relixioso foron doazón doutro veciño, emigrante este en Madrid. No ano 1795 o párroco Marcos Camín certifica por escrito que **Gabriel Posse** -solteiro, empregado nunha botica madrileña- regalara á igrexa de San Cremenzo unha serie de alfaias de prata: un viril sobredourado, un cáliz, unha patena, un incensario e unha naveta, pezas que aínda hoxe se conservan.

Tamén consta documentalmente que **Marcos Camín**, párroco de 1752 a 1795, realizara moitas obras na igrexa, algunhas seica pagadas por el mesmo (Lema Suárez 1993-III, p. 510, doc. 448).



Imaxe restaurada de san Marcos, co libro do seu evanxeo escrito en grego (foto MLS)

7. O PAZO DE DANEIRO

Lévanos a el unha pista flanqueada por altos bidueiros, carballos e outras árbores nobres. Trátase dunha ampla casa grande de planta rectangular, cunha longa fachada duns 32 m. que mira ó nacente. A mansión ten un escudo na fachada, moi desgastado pola erosión, no que aínda se aprecian as armas dos **Figueroa** (cinco follas de figueira), dos **Moscoso** (a cabeza de lobo degolada), dos **Montenegro** (o -M- coroadado) e dos **Varela** (as barras); coróase o brasón cunha estrela de cinco puntas inscrita nun círculo.

Dentro da casa tamén se garda o escudo pétreo da casa de Xerne (O Allo), que o último propietario, Manuel Varela Uña, preferiu reservar para si cando lle vendeu a casa ós antigos caseiros.

Na ala sur estivo situada a **capela de san Xoán Bautista**, á que se fai referencia nos libros do arquivo parroquial. Fundárase en 1739 (Lema Suárez 1993-III, p. 508, doc. 438) e desapareceu na remodelación que o último dono fixo na mansión nos oitenta do pasado século, quedando convertida na parte baixa nun amplo salón e na alta nunha galería.

Segundo o investigador Carlos Martínez-Barbeito (1986, p. 248), o primeiro dono da casa de Daneiro foi o fidalgo **Fernando García de Gomariz**, fundador da desaparecida capela de san Bartolomeu na igrexa parroquial de Lamas. O seu fillo **Fernando García de Daneiro** instituíu en 1616 o vínculo da casa de Daneiro, do que foi o seu primeiro sucesor o seu sobriño Fernando Varela Figueroa. Sucedeu a este o seu fillo **Andrés Varela Figueroa**, que casou coa filla do dono do pazo de Cícere (Santa Comba), Juana Prego de Montaos.

En 1704 naceu en Daneiro o seu fillo **Andrés Jacinto Varela Figueroa**, que casaría con Ana María Romero de Caamaño (do pazo de Sergude, Xornes-Ponteceso). En 1737 tamén vería a luz en Daneiro **Fernando Varela Romero de Caamaño**, señor dos pazos de Daneiro e Cícere. Fillo do segundo matrimonio deste con Josefina Camín foi **Vicente Carlos Varela**, capitán que estaría destinado en Cartagena de Indias (actual Colombia), onde naceu **Manuel del Cristo Varela y Cano**.

Este último exerceu a carreira xudicial e foi destinado a Soto de Cameros (La Rioja), onde naceron os seus fillos Manuel (n. en 1838) e **Teodoro Varela de La Iglesia** (n. en 1841). Este último casou con Salomé Radío de la Vega e tiveron varios fillos; o primoxénito foi **Manuel Varela Radío**, que foi catedrático de Xinecoloxía da Universidade de Madrid.

O seu fillo **Manuel Varela Uña** seguiu a profesión paterna e foi xefe de Xinecoloxía do Hospital Princesa de Madrid, e tamén secretario de estado de Sanidade con Alberto Oliart, ministro de Sanidade de 1980-1981 durante o goberno de Adolfo Suárez. Os veciños da parroquia aínda lembran o helicóptero que traía ó pazo o médico madrileño, con frecuencia acompañado do ministro amigo.

Manuel Varela Uña, o último dono do pazo de Daneiro, finou en Madrid o 1 de febreiro de 2018, ós 95 anos. Nunha semblanza á súa figura, Juan R. López Oviedo fai referencia ás súas constantes visitas de fin de semana e períodos vacacionais ó pazo de Daneiro e tamén loa o “modelo de explotación forestal y claro

ejemplo de la productividad del monte gallego” que montou na redonda do lugar, onde “crecían entre las viejas carballeiras bosques de pinos de todas clases, de secuoyas, de castaños, de cerezos de madera, de ameneiros, bidueiros, roble americano, así hasta un centenar de especies forestales, marco de unos paseos maravillosos en su compañía” (López Oviedo, *La Voz de Galicia* 14-02-2018).

Esa relación de árbores nobres circunscríbense á redonda do pazo, pois a inmensa maior parte da explotación forestal de Varela Uña, entre Daneiro e O Allo, son eucaliptais. Non é, polo tanto, tan exemplar.



O pazo de Daneiro, o seu escudo e a avenida de árbores nobres da pista de acceso (fotos Roberto Mouzo Lavandeira)

8. UN INTERESANTE CASTRO

Trátase do castro do lugar de Castro. Na actualidade está moi alterado posto que lle achanzaron as murallas practicamente pola parte oeste e sur. É imperdoable que se permitise tamaña desfeita nun ben de tanto interese arqueolóxico.



Estado actual do castro onde se aprecia a desfeita das murallas polos lados oeste e sur. Foto EDR

Está situado na beira esquerda do río do Sisto, nun outeiro pequeno que só se destaca pola parte de cara ó río, e moi pouco sobre os terreos circundantes. Iso obrigou a que as defensas que tiña polos lados arriba citados tivesen que ser artificiais e de relativamente considerable altura.

A empresa ARKAIOS, que fixo un inventario dos xacementos arqueolóxicos do concello de Zas, no inventario que entregou no 2002, con respecto a este castro dino o seguinte:

“Castro que orixinariamente parece ser que contaba cun só recinto de forma tendente á circular, do que hoxe só se conserva a metade nordés.

O parapeto delimitador da croa nesta zona conserva unha altura máxima cara ó exterior de aproximadamente 3 - 4 m, continuando a partir deste punto a pendente natural cara ó río do Sisto. Con respecto ó interior, a altura máxima dáse na zona sueste, con aproximadamente 2 – 3 m de altura, mentres que na norte esta é duns 2 m.

A metade sur e oeste do castro foi arrasada superficialmente anos atrás cando se procedeu a transformar esta zona en terreos de cultivo. O parapeto delimitador da croa nesta zona foi e seguramente os niveis arqueolóxicos superficiais tamén se viron afectados por esta actividade” (ARKAIOS 2002).

9. SAN CREMENZO NOS TEXTOS HISTÓRICOS⁴

Ano 1607.- A descrición do visitador Jerónimo del Hoyo

“SAN CLEMENTE DE PAÇOS, ANEXO DE SANTIAGO DE CARRERA.- Esta felegresía tiene diez y nueve feligreses. Los frutos quatro partes: un quarto lleva la cura y quarto y medio Suero Gómez y otro quarto y medio don Payo Mariño por patrimonio. Presentación alternativamente por concordia del conde de Altamira y de Suero Gómez. Válele su parte al retor dies ducados. La fábrica tiene unas heredades que andan arrendadas en tres ferrados de trigo.”

Ano 1753: no Interrogatorio do Catastro de Ensenada

As persoas que participaron no chamado Interrogatorio para a elaboración do catastro por esta parroquia foron: Domingo Antonio Basalo y Bermudez (cura ecónomo), Francisco Fariña (mordomo pedáneo) e Pedro de Fondo e Antonio de Ameixenda “vecinos y peritos por la misma fr^a [feligresía].”

Pertencia á xurisdición de Soneira:

“(…) digeron que esta jurisdicción R^l [real] de Soneira ocupa de L. [levante] a P. [poniente] legua y media de N. a S. tres leguas y de circunfer^a nueve confina por L. y N. con la Juris^{on} de Mens y Coto de Aqualada P. Juris^{on} de Bimianzo S. Jurisd^{on} de Muros (...) que esta Jurisdicion era de Realengo por Cuia razon no pagan derechos (...) algunos a excepcion de una alhaja de quatro pies por razon de luctuosa de el primero Cauo [cabo] de Casa que rreguladas por un quinquenio ascendera su produto a dosR^s [reás] Vⁿ [vellón] cada año.”

Os lindes e superficie da parroquia serían os seguintes:

“La de san Clemente de Pazos ocupa de L a P, medio quarto de legua de N a S. medio quarto de legua y de circunfer^a tres quartos de legua confronta al L. con la fr^a de santa Maria de Gandara P. con la de s^{ta} Maria de Lamas N con la de san Estewan de Anos S con la de san Andres de Zas.”

Polo que se refire ós cultivos e gandería:

“(…) en la de sⁿ Clemente de Pazos ay las siguientes hortalizas secano labradio rregadio y Secano Toxales en Cercados y auiertos heruales y Robles y prados reg^o [regadío] y sec^o [secano] (...) que en (...) la de Pazos ay manzanos perales y Ciruelos y de cada en muy Corto numero (...) se hallan esparcidos y sin horⁿ [orden] por las tierras de hortaliza y a las inmediaciones de las Casas. (...) las Species de frutos que hordinariamente en dchas. [dichas] fras son trigo Centeno maiz linaza nauos coles (...).”

“(…) que en todas las fras ay Bacas, Jubencas, Jubencos, Terneros Terneras Bueyes, Ouejas Carneros Cabras macho de cabrio Lechones Yeguas Potros Potrancas mulas y machos aunque de estas dos es muy

⁴ En todos estes documentos antigos respectamos a ortografía do castelán da época, que aínda non estaba unificada e seguía sendo moi caótica. Unicamente separamos as moitas palabras que no Catastro de Ensenada aparecen pegadas entre si para facer comprensible o contido. Tamén nos serve para ver que a unificación ortográfica dunha lingua é labor de moitos anos.

Corto el numero y no igual en todas fras y no tienen entendido q^o [que] en ninguna de dhas fras aya Bacada (...).”

A rotación de cultivos era deste xeito:

“El Ferrado de labra^o y sec^o en cuatro años da seis cosechas en esta forma el primer año se siembra de trigo de que produce tres ferrados y alzado este fruto en el mismo año se siembra de nauos que valen de producto quatro el segundo año se siembra de maiz y produce tres ferrados y m^o y otro medio de abas de las que se siembran e interpolan entre dcho. maiz el tercer año se siembra de Centeno y produce tres Ferrados y alzado este fruto se vuelue a sembrar de nauos que valen su producto quatro R^s y al quarto año se siembra de lino produce ocho hazes o lagadoiros en bruto y dos ferrados de linaza y lo mismo de quatro en quatro años.”

Tendo en conta que a produtividade das terras sería moi inferior á actual, podemos imaxinar os custos que lle supoñería ós veciños da parroquia o pagamento de todos estes impostos:

“(…) que en todas las fras. (...) ay los derechos de diezmos que se pagan de diez uno de todos los frutos que produce cada termino. (...). En la fra. de san Clemente de Pazos ay dos. derechos de diezmos que los percibe el Cura de dha fra. Conde de Maceda, Marques de la Sierra y Dⁿ Jph [Joseph] Mariño vecino de Pontevedra en esta Conformidad las dos cuartas partes de dhos diezmos los percibe el Cura de dha. Fra. las dos octauas partes el Conde Maceda y las otras tres octauas partes restantes perciben de por mitad entre el marques de la Sierra y Dⁿ Jph Mariño vecino de Pontevedra por rrazon de primicia se paga un ferrado de trigo y una Gallina y e nesta fra. es por Casales que haze el numero de onze cuios derechos se perciben de la misma manera que los diezmos y entre los mismos interesados, ademas de eso paga cada vecino por razon de oblata medio ferrado de trigo excepto los viudos que no lo pagan de que solo se aprovecha el cura de esta fra.”

“(…) En la fra de Pazos importan los diezmos del Cura settecientos noventa y seis R^s. la primicia diez y nueve y ocho m^s [maravedís] y medio y la oblatta ciento y veinte y Cinco R^s

“Los diezmos del Conde de Maceda importan settecientos ochenta y un R^s y la primicia Veinte yocho R^s y veinte y nueve ma^{dis} [maravedís] y ttres quar^{tos} los diezmos del marq^s de la Sierra importan trescientos nov^{ta} reales y la primicia Cattorze R^s Cattorze m^{is} y Cinco octtauos los diezmos q^e perciue dⁿ Joseph Mariño vecino de Pontevedra llegan a ttres cientosy Noventa Reales y la primicia a Cattorze R^s Cattorze mv^{is} y Cinco octtauos y el voto del Apostol importa diez y seis ferrados y medio de centeno.”

Tamén se citan catro muíños fariñeiros:

“Ala décimo séptima [pregunta] digeron que (...) ay quatro molinos arineros utiles uno llamado da Coleta sito en el Rio do Pego es de canle de una muela negrera muele todo el año propio de dⁿ Fernando varela vc^o de esta fra. (...), otro llamado Badousal sito en el rio de este nombre es de Canle de dos muelas negras muele todo el año propio de dⁿ Fernando Barela (...), otro llamado do Cabron sito en el Rio de este nombre es de Canle de una muela negra muele todo el año propio de dⁿ Juan Posse vecino de esta fra. (...), otro llamado de castro sito en el Rio de Freixo es de Canle de una Muela negra muele ocho meses al año propio de Ana Bermudez de esta fra y Consortes(...).”

En canto ós seus habitantes dísenos que “en la [parroquia] de Pazos⁵” había 42 veciños, dos que tres eran pobres, e 52 casas. Non había ningunha taberna “pero si ay solo un palomar poblado con doze pares de palomas propio de dⁿ Fernando Varela vecino de dcha. fra⁶.”

Case todos os veciños eran labregos, non había “jornalero alguno de Campo que solo usan de su jornal por ser todos labradores y ocúpanse solo en el cultivo de sus haciendas”. Había un miliciano (Gregorio Oróns), un mordomo pedáneo (Francisco Fariña), un abogado (Juan Pose), unha costureira (Isabel Caravel), un carpinteiro (Gregorio de Mato), un ferreiro (Pedro do Fondo), un xastre (Pedro de Souto) e varios veciños dedicados a fabricar tella, entre eles Domingo Fariña, Francisco Suárez, Antonio Ameixenda, Pedro Blanco e Andrés Blanco. Tamén se indica que non había presbíteros (sacerdotes); é de supoñer que aparte do párroco, a non ser que este residise na filial, O Allo.

Hoxe en día, na beira dereita do río que vén de Mira, preto da confluencia co do Sisto, hai unas leiras chamadas en conxunto A Telleira. Sería o lugar onde traballaban todas estas persoas?

Tamén se nos di que “no se hallaron texedores a excepcion de dos mugeres que se omiten sus no^{es} [nombres] en este asiento y se pone por nota para lo que convenga”.

Ignoramos a razón da omisión dos nomes destas mulleres, pois noutros casos aparecen (menos cós homes, certo, pois no Catastro os que se citan son os “cabos de casa”).

A información do *Diccionario de Pascual Madoz (contra 1847)*

Esta é a información que nos facilita o *Diccionario Geográfico-Estadístico-Histórico de España y sus posesiones de Ultramar*, dirixido por Pascual Madoz (político liberal que despois sería ministro) a mediados do séc. XIX, no seu tomo XII:

“**PAZOS (SAN CLEMENTE DE)**: felig. en la prov. de la Coruña (9 leg.), dióc. de Santiago (8 ½), part. Jud. de Corcubión (5 ½) y ayunt. de Zas (1) SIT. á la der. del rio del Puerto; CLIMA templado y sano. Se compone de las ald. ó l. de Castro, Cotela, Daneiro, Piedra que Tangué y San Clemente, que reúnen 46 CASAS y algunas fuentes de buen agua. La igl. parr. (San Clemente) es matriz de la de San Pedro de Allo, en el arciprestazgo de Soñeira; el cura es de primer ascenso, y el patronato lo ejerce el marqués de Castelar. Su TÉRM. confina por el N. con el de San Estéban de Anós; por E. Sta. María de Gándara; por S. Lamas, interpuesto el mencionado r., y por O. el puente Ledoso y la citada felig. de Allo. El TERRENO es de mediana calidad. Los CAMINOS transvesales y malos, y el CORREO se recibe en la cap. del ayunt. PROD.: trigo, centeno, patatas, legumbres y hortaliza; no escasea el combustible; hay caza y pesca, y su IND. es la agrícola. Pobl.: 49 vec., 218 alm. CONTR.: con su ayunt.”.

⁵ O escribán dálle á parroquia nome xeral de Pazos, sen especificar os lugares.

⁶ **Fernando Varela Romero de Caamaño** era o fidalgo do pazo de Daneiro. Nacera nel en 1737 e, polo visto, seguía vivindo alí.

Os datos de E. Carré Aldao (contra 1928)

“**San Clemente de Pazos**, de entrada, y el curato lo presenta el Marqués de Castelar. Sita en la margen derecha del río do Porto, pertenece a la tierra de Soneira y es matriz de Allo. Pasa por ella la carretera a Fisterra. Tiene la capilla de San Roque de la Ermida. Daneiro y San Clemente son sus aldeas y Castro y Cotela, sus grupos menores, con 72 edificios y 301 habitantes de hecho y 326 de derecho.”

Como se ve, inclúese erroneamente na parroquia a San Roque da Ermida, que pertence a Anos.

10. PERSOEIROS/AS NATURAIS DA PARROQUIA

Aínda que logo a súa vida estaría moito máis ligada a Baio -de onde era natural a súa nai, Consuelo Tasende, e onde seu pai (Antonio Platas Reinoso) foi mestre desde os anos da posguerra a 1971-, en San Cremenzo de Pazos naceu, en 1944, **Ana María Platas Tasende**, catedrática de Lingua e Literatura Castelás de E.S. Foi Premio Extraordinario de Licenciatura e Premio Nacional Fin de Carreira (o mellor expediente de España en 1967). Publicou numerosos libros e artigos sobre escritores en lingua castelá (Antonio Buero Vallejo, Miguel Delibes, Camilo José Cela, Mario Vargas Llosa, Antonio Muñoz Molina, Alonso Zamora Vicente etc.) e galega (Domingo García-Sabell, Carlos Casares, Alfredo Conde). Foi directora da *Revista Galega do Ensino* (RGE) de 1996 a 2004. Xubilouse hai uns anos no IES Rosalía de Castro de Santiago como profesora de Literatura Española e Universal no Bacharelato Internacional. Entre os seus últimos libros, salientamos: *El comentario de textos* (1994), *Camilo José Cela* (2005), *Diccionario de términos literarios* (2007).

Desta parroquia tamén son os xornalistas **Mónica Martínez Lema**, que foi locutora da TVG e de Antena-3, e **Santiago Garrido Rial**, redactor de *La Voz de Galicia*.

11. FESTAS PARROQUIAIS

A do patrón, San Cremenzo, celébrase o seu día propio, no inverno, o 23 de novembro; non hai ningunha celebración especial. Ó día seguinte tamén se celebra a san Marcos. Outras festas: a Virxe do Rosario (3 de febreiro), o Sacramento (2 de xullo) e a Virxe do Carme (último domingo de xullo). Non hai en ningunha delas celebración especial.

12. INVENTARIO DOS BENS DO PATRIMONIO DA PARROQUIA DE SAN CREMENZO (SEGUNDO O PXOM)

Arquitectura	Arqueoloxía
1.- Igrexa parroquial	8.- Castro de San Cremenzo (Castro)
2.- Cruceiro no cemiterio	9.- Mámoa N ^o 1 de Fonte Sendón (Castro)
3.- Cruceiro no polideportivo	10.- Mámoa N ^o 2 de Fonte Sendón (Castro)
4.- Pazo de Daneiro	11.- Mámoa das Landeiras (Castro)
5.- Casa dos caseiros e alpendres (Daneiro)	
6.- Casa, alpendre e hórreo (Lugar de Abaixo)	
7.- Hórreo no Castro.	

13. BIBLIOGRAFÍA BÁSICA

DOMÍNGUEZ RIAL, E. (1984): “Riqueza arqueológica del Ayuntamiento de Zas”, en *O Voceiro de Zas* n^o 0, 1, 2; Zas.

FERRO RUIBAL, X., e outros (1992): *Diccionario dos Nomes Galegos*; Ir Indo Edicións, Vigo.

LEMA SUÁREZ, X.M^a (1993): *A Arte Relixiosa na Terra de Soneira* (tomos II e III); Fundación Universitaria de Cultura; Santiago de Compostela.

LEMA SUÁREZ, X. M^a (2001): *Os mellores pazos da Costa da Morte*; Asoc. Neria, Santiago.

LEMA SUÁREZ, X.M^a (coord. e dir.) e outros [E. DOMÍNGUEZ RIAL, X. FERNÁNDEZ CARRERA, R. MOUZO LAVANDEIRA e X.M^a REI LEMA] (2010): *A Terra de Soneira, no corazón da Costa da Morte*; Edicións Xerais de Galicia, Vigo.

LÓPEZ OVIEDO, J. R. (2018): “Falleció en Madrid el dueño del pazo de Daneiro: una semblanza de Manuel Varela Uña” (*La Voz de Galicia*, edición de Carballo 14-02-2018).

(https://www.lavozdeg Galicia.es/noticia/carballo/zas/2018/02/14/fallecio-madrid-dueno-pazo-daneiro-semblanza-manuel-varela-una/0003_201802C14C4994.htm)

MARTÍNEZ-BARBEITO, C. (1986): *Torres, pazos y linajes de la provincia de La Coruña*; Deputación da Coruña; A Coruña.

MEIJIDE PARDO, A. (1967): “Hombres de negocios en La Coruña dieciochesca: Gerónimo de Hijosa”, separata da *Revista del Instituto José Cornide de Estudios Coruñeses*; A Coruña.

ROJO VALIÑA, J. (2011): *¿Sabías que...? Baio... e... algo máis*.

SORALUCE BLOND, J. R. e X. FERNÁNDEZ FERNÁNDEZ (directores) [1998]: *Arquitecturas da provincia da Coruña. Vol. X. Comarca de Terra de Soneira e Xallas: [concellos de] Camariñas, Mazaricos, Santa Comba, Vimianzo e Zas*; Departamento de Composición da Universidade da Coruña / Deputación da Coruña.

Outras obras de carácter xeral:

ARQUIVO DA CATEDRAL DE SANTIAGO (ACS): <http://csa.archivo3000.es/jopac/controladorconopac>

CARRÉ ALDAO, E. (c. 1928): *Geografía General del Reino de Galicia* (dir. por F. Carreras i Candi), vol. VI; Barcelona.

CATASTRO DEL MARQUÉS DE LA ENSENADA (<http://pares.mcu.es/Catastro/>).

HOYO, J. del (1952): *Memorias del Arzobispado de Santiago (1607)*; edición de A. Rodríguez e B. Varela Jácome; Porto Editores, Santiago.

ILG (USC): *Cartografía dos Apelidos de Galicia* (<https://ilg.usc.es/cag/>)

MADOZ, P. (1845-1850): *Diccionario Geográfico-Estadístico-Histórico de España y sus posesiones de Ultramar*; Madrid.